



รายงานโครงการพันธกิจสัมพันธ์แก้ปัญหาความยากจน
และยกระดับคุณภาพชีวิตประชาชนในชนบท

โครงการพัฒนาท้องถิ่นเพื่อแก้ไขปัญหาความยากจนและยกระดับ
คุณภาพชีวิตของประชาชน หมู่ที่ 8 บ้านคูขวางไทย ตำบลคูบางหลวง
อำเภอลาดหลุมแก้ว จังหวัดปทุมธานี

Local Development Project to Solve Poverty and Enhance
Quality of Life among People, Moo 8 Ban Khu Khwang Thai,
Khu Bang Luang, Lat Lum Kaeo, Pathum Thani

อาจารย์ ดร.ทัศนพร	ชูศักดิ์
อาจารย์นัชชา	ยันติ
อาจารย์ฉัตรประภา	ศิริรัตน์
อาจารย์นาตยา	ดวงประทุม

รายงานฉบับนี้ได้รับทุนอุดหนุนจากงบประมาณแผ่นดิน
มหาวิทยาลัยราชภัฏวไลยอลงกรณ์ ในพระบรมราชูปถัมภ์
ประจำปีงบประมาณ 2562

รายงานโครงการพันธกิจสัมพันธ์แก้ปัญหาความยากจน
และยกระดับคุณภาพชีวิตประชาชนในชนบท

โครงการพัฒนาท้องถิ่นเพื่อแก้ไขปัญหาความยากจนและยกระดับ
คุณภาพชีวิตของประชาชน หมู่ที่ 8 บ้านคูขวางไทย ตำบลคูบางหลวง
อำเภอลาดหลุมแก้ว จังหวัดปทุมธานี

Local Development Project to Solve Poverty and Enhance
Quality of Life among People, Moo 8 Ban Khu Khwang Thai,
Khu Bang Luang, Lat Lum Kaeo, Pathum Thani

อาจารย์ ดร.ทัศนพร	ชูศักดิ์
อาจารย์นัชชา	ยันติ
อาจารย์ฉัตรประภา	ศิริรัตน์
อาจารย์นาตยา	ดวงประทุม

คณะสาธารณสุขศาสตร์

รายงานฉบับนี้ได้รับทุนอุดหนุนจากงบประมาณแผ่นดิน
มหาวิทยาลัยราชภัฏวไลยอลงกรณ์ ในพระบรมราชูปถัมภ์
ประจำปีงบประมาณ 2562

บทคัดย่อ

โครงการพัฒนาท้องถิ่นเพื่อแก้ไขปัญหาความยากจนและยกระดับคุณภาพชีวิตของประชาชน หมู่ที่ 8 บ้านคูขวางไทย ตำบลคูบางหลวง อำเภอลาดหลุมแก้ว จังหวัดปทุมธานี ซึ่งเป็นโครงการที่อยู่ภายใต้โครงการพันธกิจสัมพันธ์แก้ปัญหาความยากจนและยกระดับคุณภาพชีวิตประชาชนในชนบท เป็นการศึกษาเรียนรู้จากประสบการณ์จริงในพื้นที่ เพื่อเข้าใจ เข้าถึง วิถีชีวิตชุมชน เกิดกระบวนการเรียนรู้จากการปฏิบัติ กระบวนการตั้งคำถามและการสะท้อนความคิดและการรับฟัง และเป็นโครงการที่มุ่งเน้นการมีส่วนร่วมของคนในชุมชน โดยชุมชนต้องมีส่วนร่วมร่วมเสนอแนะปัญหา คิดวิธีการแก้ไขปัญหา เพื่อยกระดับคุณภาพชีวิตของคนในชุมชน โดยใช้เครื่องมือแบบสำรวจข้อมูลชุมชน รายครัวเรือนและแบบสัมภาษณ์ ผลสำรวจ พบว่า ชุมชนเคยมีกลุ่มอาชีพทำน้ำพริก แต่ได้ล้มเลิกไป เนื่องจากประธานกลุ่มมีปัญหาทางด้านสุขภาพ ชุมชนจึงต้องการที่จะฟื้นฟูกลุ่มอาชีพทำน้ำพริกนี้ขึ้น เพื่อสร้างเสริมรายได้ให้กับกลุ่มที่สนใจ ผลการดำเนินโครงการ พบว่า มีครัวเรือนเป้าหมายเข้าร่วมโครงการ 12 ครัวเรือน (จำนวน 20 คน) ได้จำนวนผลิตภัณฑ์ที่ได้รับการพัฒนา มีจำนวน 1 ผลิตภัณฑ์ คือ น้ำพริกเผารวมใจ มีการจัดจำหน่ายโดยกลุ่มครัวเรือนเป้าหมาย โดยมีครัวเรือนที่มีรายได้เพิ่มขึ้นอย่างน้อย ร้อยละ 5 จำนวน 3 ครัวเรือน คิดเป็นร้อยละ 25

กิตติกรรมประกาศ

รายงานโครงการพันธกิจสัมพันธ์แก้ปัญหาคความยากจนและยกระดับคุณภาพชีวิตประชาชนในชนบท โครงการย่อย “โครงการพัฒนาท้องถิ่นเพื่อแก้ไขปัญหาคความยากจนและยกระดับคุณภาพชีวิตของประชาชน หมู่ที่ 8 บ้านคูขวางไทย ตำบลคูบางหลวง อำเภอลาดหลุมแก้ว จังหวัดปทุมธานี” ผู้รับผิดชอบโครงการขอขอบพระคุณองค์การบริหารส่วนตำบลคูบางหลวง โรงพยาบาลส่งเสริมสุขภาพตำบลคูบางหลวงหมู่ 1 ผู้นำชุมชน ชมรมอาสาสมัครสาธารณสุขประจำหมู่บ้าน (อสม.) และครัวเรือนเป้าหมายที่สนับสนุนและมีส่วนร่วมในโครงการครั้งนี้ รวมทั้งขอขอบคุณประธานกลุ่มวิสาหกิจชุมชนแปรรูปน้ำพริกเผา บ้านเกยไชย อำเภอุมแสง จังหวัดนครสวรรค์ เจ้าของกิจการน้ำพริกสามพี่น้อง ตำบลวัดไทร อำเภอเมือง จังหวัดนครสวรรค์ ที่ให้ความรู้เกี่ยวกับขั้นตอนการทำน้ำพริกเผา และอาจารย์ ดร.กฤษฎชญ์ คำมิ่ง วิทยากรให้ความรู้เรื่องการออกแบบผลิตภัณฑ์

อาจารย์ ดร.ทัศพร	ชูศักดิ์
อาจารย์นัชชา	ยันติ
อาจารย์ฉัตรประภา	ศิริรัตน์
อาจารย์นาคยา	ดวงประทุม

ปีพุทธศักราช 2562

สารบัญ

	หน้า
บทคัดย่อ.....	ข
กิตติกรรมประกาศ.....	ค
สารบัญ.....	ง
สารบัญตาราง.....	ฉ
สารบัญรูป.....	ช
บทที่ 1 บทนำ.....	1
1.1 หลักการและเหตุผล.....	1
1.2 วัตถุประสงค์ของการวิจัย.....	2
1.3 กลุ่มเป้าหมาย/ผู้เข้าร่วมโครงการ.....	2
1.4 ระยะเวลาดำเนินโครงการ.....	2
1.5 ตัวชี้วัดความสำเร็จและเป้าหมาย.....	2
บทที่ 2 ข้อมูลทั่วไปเกี่ยวกับชุมชน.....	3
2.1 ข้อมูลทั่วไปของชุมชน.....	3
2.2 ข้อมูลด้านสภาพนิเวศวิทยา.....	3
2.3 ข้อมูลด้านเกษตรกรรม.....	5
2.4 ข้อมูลด้านประชากร.....	7
2.5 ข้อมูลด้านสาธารณสุขของหมู่บ้าน.....	8
2.6 ข้อมูลทางสังคม.....	8
2.7 ข้อมูลด้านการศึกษา.....	10
2.8 ข้อมูลด้านการสาธารณสุข.....	10
2.9 ข้อมูลทางด้านศาสนา.....	11
2.10 ข้อมูลด้านเศรษฐกิจ.....	12
2.11 ข้อมูลด้านการเมืองและการปกครองท้องถิ่น.....	14
2.12 ข้อมูลด้านแผนงาน โครงการ และแนวทางการพัฒนาของชุมชน.....	15
บทที่ 3 กระบวนการและแผนการศึกษาประเด็นการเรียนรู้	
จากประสบการณ์จริงในพื้นที่ (Action Learning).....	18
3.1 ประชากรและกลุ่มตัวอย่าง.....	18
3.2 เครื่องมือในการเก็บรวบรวมข้อมูล.....	18
3.3 การวิเคราะห์ข้อมูล.....	19
3.4 แผนการกิจกรรมการดำเนินโครงการ.....	19

สารบัญ (ต่อ)

	หน้า
บทที่ 4 ผลการศึกษาประเด็นการเรียนรู้จากประสบการณ์จริงในพื้นที่	
(Action Learning)	21
4.1 ข้อมูลทั่วไปของประชาชนและชุมชน.....	21
4.2 ข้อมูลทั่วไปของครัวเรือน.....	22
4.3 ข้อมูลด้านสังคม.....	22
4.4 สภาพปัญหาความเดือดร้อนของชุมชน.....	22
4.5 ข้อมูลเชิงลึกเกี่ยวกับสภาพปัญหาความเดือดร้อนของชุมชน การได้รับการช่วยเหลือและการดำเนินโครงการของหน่วยงาน ที่เกี่ยวข้องในพื้นที่ ทรัพยากรที่มีอยู่ในชุมชน.....	23
4.6 ผลการดำเนินโครงการ.....	24
บทที่ 5 สรุปผลและข้อเสนอแนะของการศึกษาประเด็นการเรียนรู้	
จากประสบการณ์จริงในพื้นที่ (Action Learning)	28
5.1 สรุปผลการดำเนินโครงการ.....	28
5.2 บทเรียนที่ได้รับและข้อเสนอแนะ.....	29
เอกสารอ้างอิง.....	30
ประวัติผู้รับผิดชอบโครงการ.....	31

สารบัญตาราง

ตารางที่	หน้า
1 จำนวนประชากรหมู่ที่ 8 บ้านคูขวางไทย จำแนกตามเพศ.....	7
2 โครงการพัฒนาศักยภาพของชุมชนหมู่ที่ 8.....	15
3 ข้อมูลทั่วไปของผู้ตอบแบบสอบถาม.....	21
4 ผลการดำเนินโครงการ.....	24

สารบัญรูป

รูปที่	หน้า
1 แผนที่แสดงที่ตั้งของหมู่ 8 ตำบลคูบางหลวง อำเภอลาดหลุมแก้ว จังหวัดปทุมธานี.....	4
2 นาข้าวในพื้นที่หมู่ที่ 8 บ้านคูขวางไทย.....	5
3 ต้นกล้วยที่ปลูกบริเวณริมถนนในหมู่ที่ 8 บ้านคูขวางไทย.....	6
4 ต้นกล้วยที่ปลูกบนคันนา.....	6
5 แผนผังเครือญาติ.....	9
6 การทำสวนผักในพื้นที่หมู่ที่ 8.....	12
7 ราค้าในชุมชน.....	13
8 รายได้ที่เพิ่มขึ้นของครัวเรือนเป้าหมาย.....	27

บทที่ 1

บทนำ

1.1 หลักการและเหตุผล

ตามที่ภาครัฐได้เชื่อมโยงเป้าหมายการพัฒนาที่ยั่งยืนของสหประชาชาติเข้ากับแผนยุทธศาสตร์ชาติ 20 ปี ของประเทศไทย และยุทธศาสตร์เกษตรและสหกรณ์ 20 ปี ระหว่างปี 2560 ถึง ปี 2579 โดยน้อมนำเอาหลักปรัชญาของเศรษฐกิจพอเพียงที่เน้นการพัฒนาแบบยั่งยืน โดยคำนึงถึงสิ่งแวดล้อมที่อยู่ และใช้หลักการทรงงานของพระบาทสมเด็จพระปรมินทรมหาภูมิพลอดุลยเดชบรมนาถบพิตร มาเป็นแนวทางในการดำเนินนโยบาย เพื่อพัฒนาคุณภาพชีวิต และยกระดับรายได้ของประชาชน แก้ไขปัญหาเชิงโครงสร้างการผลิตภาคเกษตร เสริมสร้างความมั่นคงทางอาหาร พัฒนาโภชนาการและความปลอดภัยด้านอาหาร เพื่อนำไปสู่ความมั่นคง มั่งคั่ง และยั่งยืนของประชาชนและประเทศชาติ ซึ่งสมเด็จพระเจ้าอยู่หัวมหาวชิราลงกรณ บดินทรเทพยวรางกูร รัชกาลที่ 10 ทรงมีพระปณิธานแน่วแน่ที่จะสานต่อโครงการในพระราชดำริของพระราชบิดา เพื่อช่วยเหลือประชาชนให้มีคุณภาพชีวิตที่ดีขึ้น

มหาวิทยาลัยราชภัฏวไลยอลงกรณ์ ในพระบรมราชูปถัมภ์ เป็นมหาวิทยาลัยที่พระราชอาประสงค์ให้เป็นมหาวิทยาลัยเพื่อการพัฒนาท้องถิ่น ตามพระราชบัญญัติมหาวิทยาลัยราชภัฏ พ.ศ. 2547 มาตรา 7 ที่ระบุให้มหาวิทยาลัยเป็นสถาบันอุดมศึกษา เพื่อการพัฒนาท้องถิ่นเสริมพลังปัญญาของแผ่นดิน ซึ่งสอดคล้องกับแผนยุทธศาสตร์เพื่อยกคุณภาพมาตรฐานมหาวิทยาลัยราชภัฏสู่คุณภาพเป็นเลิศ โดยมุ่งเน้นการพัฒนาคุณภาพบัณฑิตสู่บัณฑิตอย่างมืออาชีพ การยกคุณภาพมาตรฐานชีวิตของชุมชน ท้องถิ่น และพื้นที่ให้มีความเข้มแข็งและยั่งยืน พร้อมทั้งสอดคล้องกับยุทธศาสตร์มหาวิทยาลัยราชภัฏวไลยอลงกรณ์ ในพระบรมราชูปถัมภ์ ในประเด็นยุทธศาสตร์ที่ 3 การพัฒนางานพันธกิจสัมพันธ์ และถ่ายทอด เผยแพร่โครงการอันเนื่องมาจากพระราชดำริ โดยมีกลยุทธ์ในการสร้างเครือข่ายชุมชนนักปฏิบัติจากภายในและภายนอก เพื่อร่วมกันศึกษาแก้ไขปัญหาของชุมชนท้องถิ่นและเสริมพลังให้ชุมชนท้องถิ่นสามารถดำรงอยู่ได้อย่างยั่งยืน ให้ความสำคัญในการพัฒนาชุมชนและท้องถิ่น

ผลการสำรวจชุมชนและครัวเรือนเป้าหมายในหมู่ที่ 8 บ้านคูขวางไทย ตำบลคูบางหลวง อำเภอลาดหลุมแก้ว จังหวัดปทุมธานี พบว่า ประชาชนส่วนใหญ่มีฐานะทางเศรษฐกิจดี ประกอบอาชีพหลักคือการทำนา ซึ่งมีพื้นที่ทำกินเป็นของตนเอง และมีแหล่งน้ำที่สามารถทำนาได้ตลอดปี จากการสัมภาษณ์เจาะลึกกับครัวเรือนที่เกี่ยวข้องกับกลุ่มอาชีพทำน้ำพริก พบว่า ยังมีความต้องการที่จะฟื้นฟูกลุ่มอาชีพนี้ขึ้นเพื่อให้เป็นผลิตภัณฑ์ของชุมชนนี้ต่อไป จากเหตุผลความจำเป็นดังกล่าวชุมชนครัวเรือนเป้าหมายมีความเห็นพ้องร่วมกันที่จะต้องจัดให้มีการพัฒนาอาชีพเสริมเพื่อเพิ่มรายได้ให้กับครัวเรือนเป้าหมายเกี่ยวกับการทำน้ำพริก

ดังนั้นคณะสาธารณสุขศาสตร์ มหาวิทยาลัยราชภัฏวไลยอลงกรณ์ ในพระบรมราชูปถัมภ์ จึงได้จัดทำโครงการสร้างเครือข่ายชุมชนนักปฏิบัติเพื่อร่วมกันศึกษาแก้ไขปัญหาของชุมชนท้องถิ่นเสริมพลังให้ชุมชนท้องถิ่นสามารถดำรงอยู่ได้อย่างยั่งยืน โดยมีเป้าหมายเพื่อให้คนในชุมชนสามารถ

บริหารจัดการชีวิตตนเองได้อย่างสมดุลและมีความเหมาะสม สามารถดำรงชีวิตตามหลักปรัชญาของเศรษฐกิจพอเพียง ร่วมกับการส่งเสริมภูมิปัญญาท้องถิ่น เพิ่มคุณค่าและมูลค่า เสริมเศรษฐกิจฐานราก ในชุมชนให้มีความเข้มแข็ง มั่นคง นำไปสู่การพึ่งพาตนเองและช่วยเหลือเกื้อกูลกันในชุมชนได้อย่างยั่งยืน ส่งผลให้ชุมชนหมู่บ้านมีคุณภาพชีวิตและรายได้ที่เพิ่มขึ้น

1.2 วัตถุประสงค์ของการวิจัย

- 1) เพื่อเสริมสร้างความรู้ทักษะด้านการทำน้ำพริกให้กับครัวเรือนที่เป็นกลุ่มเป้าหมาย
- 2) เพื่อพัฒนาอาชีพให้กับครัวเรือนที่เป็นกลุ่มเป้าหมาย
- 3) เพื่อเพิ่มรายได้ให้กับครัวเรือนที่เป็นกลุ่มเป้าหมาย

1.3 กลุ่มเป้าหมาย/ผู้เข้าร่วมโครงการ

กลุ่มเป้าหมาย สมาชิกครัวเรือนเป้าหมาย จำนวน 20 คน (12 ครัวเรือน)
พื้นที่ ชุมชนหมู่ที่ 8 บ้านคูขวางไทย ตำบลคูบางหลวง อำเภอลาดหลุมแก้ว จังหวัดปทุมธานี

1.4 ระยะเวลาดำเนินโครงการ

เดือนกุมภาพันธ์ – สิงหาคม 2562

1.5 ตัวชี้วัดความสำเร็จและเป้าหมาย

เชิงปริมาณ

1. จำนวนคนที่เข้าร่วมกิจกรรม จำนวน 20 คน
2. จำนวนผลิตภัณฑ์ที่ได้รับการพัฒนา จำนวน 1 ผลิตภัณฑ์
3. ครัวเรือนกลุ่มเป้าหมาย มีรายได้เพิ่มขึ้นอย่างน้อย ร้อยละ 5

เชิงคุณภาพ

1. ความต่อเนื่อง/ยั่งยืนของการประกอบกิจการหรือการปฏิบัติการ

บทที่ 2 ข้อมูลทั่วไปเกี่ยวกับชุมชน

2.1 ข้อมูลทั่วไปของชุมชน

2.1.1 ประวัติหมู่บ้าน

บ้านคูขวางไทย เป็นหมู่บ้านที่ตั้งมานานซึ่งไม่มีหลักฐานให้ทราบว่าตั้งหมู่บ้านมาตั้งแต่เมื่อไร ผู้สูงอายุในหมู่บ้านคูขวางไทยได้เล่าสืบต่อกันมาว่า เดิมทีคลองคูขวางไทยนั้นได้มีชาวบ้านย้ายมาตั้งรกราก ชาวบ้านส่วนใหญ่เดินทางมาจากแม่น้ำแถบตะวันออก คือแถบวัดเทียนถวายและแถบโคกขพู และต่างช่วยกันถางป่าเพื่อจับจองที่ดินเพื่อทำมาหากิน ซึ่งพื้นที่ของหมู่บ้านนั้นมีคลองตัดขวางถนนที่เป็นเส้นทางหลักในการคมนาคม ในสมัยนั้นมีชาวบ้านอาศัยอยู่ในพื้นที่นี้เพียง 40 หลังคาเรือน ส่วนใหญ่ประกอบอาชีพเกษตรกรรมโดยทำนาเป็นหลัก ต่อมาได้มีผู้คนย้ายเข้ามาอาศัยเพิ่มมากขึ้น ซึ่งความหมายของคำว่า “คูขวางไทย” จากการเล่าขานของผู้สูงอายุกล่าวว่า “คู” หมายถึง ร่องน้ำขนาดเล็กเพื่อนำน้ำมาทำการเกษตรในพื้นที่ ส่วนคำว่า “ขวาง” หมายความว่า การขุดคลองขวางจากคลองบางหลวงและคลองบางเตยเพื่อส่งน้ำเข้ามาในพื้นที่ ซึ่งคลองคูขวางนั้นเป็นคลองต่อน้ำมาจากคลองบางหลวงและคลองบางเตย คลองทั้งสองนี้รับน้ำมาจากแม่น้ำเจ้าพระยาซึ่งเป็นแม่น้ำสายหลักของจังหวัดปทุมธานี และในพื้นที่นี้มีคนไทยอาศัยอยู่ในหมู่บ้านจำนวนมากจึงได้ตั้งชื่อหมู่บ้านว่า “บ้านคูขวางไทย”

2.1.2 ลักษณะการตั้งถิ่นฐานและการขยายตัวของหมู่บ้าน

หมู่บ้านคูขวางไทยเป็นหมู่บ้านที่ประชาชนเป็นแบบครอบครัวแบบขยาย โดยที่มีการแต่งงานและปลูกบ้านสร้างครอบครัวในบริเวณใกล้เคียงกันกับเครือญาติ แต่ในปัจจุบันได้มีบุคคลต่างถิ่นมาซื้อที่ดินและปลูกสิ่งก่อสร้างเพื่ออยู่อาศัยเพิ่มมากขึ้น ส่วนมากจะเป็นข้าราชการ พนักงานบริษัท บางครอบครัวก็ซื้อที่ดินปลูกบ้านเพื่อให้พ่อแม่ หรือญาติเข้ามาอยู่อาศัย ซึ่งในปัจจุบันคูขวางไทยเป็นหมู่บ้านที่มีทั้งคนพื้นที่ที่อยู่อาศัยมาตั้งแต่สมัยก่อตั้งหมู่บ้านและบุคคลต่างถิ่นที่เข้ามาอยู่อาศัยรวมในหมู่บ้านเดียวกัน

2.1.3 การเปลี่ยนแปลง เหตุการณ์สำคัญในหมู่บ้าน

จากเดิมที่คนในหมู่บ้านประกอบอาชีพเป็นเกษตรกร ได้มีโรงงานอุตสาหกรรมเกิดขึ้นและลูกหลานของคนในหมู่บ้านก็ทำงานรับจ้างให้แก่โรงงานอุตสาหกรรม เหตุการณ์สำคัญในหมู่บ้านคือมหาอุทกภัยในเดือนตุลาคม พ.ศ. 2554 โดยที่หมู่บ้านได้รับผลกระทบเป็นอย่างมาก ทั้งบ้านเรือนที่ถูกน้ำท่วมสูงและไร่นา ผลผลิตทางการเกษตรที่เสียหายเป็นอย่างมาก

2.2 ข้อมูลด้านสภาพนิเวศวิทยา

2.2.1 สภาพทางภูมิประเทศ

พื้นที่ส่วนใหญ่ของหมู่บ้านเป็นที่ราบลุ่ม ดินร่วนซุย น้ำท่วมถึง ไม่ติดเขตภูเขาและป่าไม้ พื้นดินมีความอุดมสมบูรณ์ เหมาะสำหรับการทำเกษตรกรรม มีลำคลองไหลเสียบผ่านหมู่บ้านเป็นคลองส่งน้ำมาจากคลองบางหลวงและคลองบางเตย ซึ่งคลองทั้งสองนี้รับน้ำมาจากแม่น้ำเจ้าพระยา

ผ่านคลองชลประทาน (คลองคูขวาง) เพื่อรับน้ำมาใช้ในการทำเกษตรกรรม (องค์การบริหารส่วนตำบลคูบางหลวง, 2561)



รูปที่ 1 แผนที่แสดงที่ตั้งของหมู่ 8 ตำบลคูบางหลวง อำเภอลาดหลุมแก้ว จังหวัดปทุมธานี
ที่มา : องค์การบริหารส่วนตำบลคูบางหลวง (2561)

2.2.2 อาณาเขตติดต่อ

ทิศเหนือ ติดกับ หมู่ที่ 2 บ้านคลองบางเตย ตำบลบางเตย อำเภอสสามโคก จังหวัดปทุมธานี
ทิศใต้ ติดกับ หมู่ 10 บ้านคูขวางมอญ ตำบลคูบางหลวง อำเภอลาดหลุมแก้ว จังหวัดปทุมธานี
ทิศตะวันออก ติดกับ หมู่ 4 บ้านคลองบางโพธิ์เหนือ ตำบลบางเตย อำเภอสสามโคก จังหวัดปทุมธานี
ทิศตะวันตก ติดกับ หมู่ 5 ตำบลคูขวาง อำเภอลาดหลุมแก้ว จังหวัดปทุมธานี

2.2.3 สภาพทางนิเวศวิทยาจำเพาะ

ในพื้นที่เขตตำบลคูบางหลวงมีต้นไม้ที่ชาวบ้านปลูกลักษณะของไม้เป็นไม้ยืนต้นเป็นต้นไม้ประจำถิ่น ได้แก่ต้นมะตาดและต้นมะขวิด

2.2.4 สภาพการเปลี่ยนแปลงที่มีผลกระทบต่อชุมชน

ในสมัยก่อนนั้นคนในหมู่บ้านใช้น้ำอุปโภค-บริโภค จากประปาหมู่บ้านและน้ำคลอง แต่เมื่อเกิดมหาอุทกภัย พ.ศ. 2554 ทำให้น้ำในหมู่บ้านเป็นสีแดง จึงทำให้เปลี่ยนมาใช้น้ำประปาจากประปาส่วนภูมิภาค

2.3 ข้อมูลด้านเกษตรกรรม

2.3.1 ปฏิทินการเพาะปลูก

ประชาชนในหมู่บ้านส่วนใหญ่ประกอบอาชีพเกษตรกรรมปลูกข้าวเป็นอาชีพหลักและมีการปลูกกล้วยน้ำว้า กล้วยหอม เป็นอาชีพเสริม จะเห็นได้จากเกษตรกรจะปลูกกล้วยบริเวณริมถนนและบริเวณคันนา

ฤดูปลูก	ม.ค.	ก.พ.	มี.ค.	เม.ย.	พ.ค.	มิ.ย.	ก.ค.	ส.ค.	ก.ย.	ต.ค.	พ.ย.	ธ.ค.
นาปี		→		→								→
นาปรัง	→	→								←		
กล้วย	←											→



รูปที่ 2 นาข้าวในพื้นที่หมู่ที่ 8 บ้านคูขวางไทย



รูปที่ 3 ต้นกล้วยที่ปลูกบริเวณริมถนนในหมู่ที่ 8 บ้านคูขวางไทย



รูปที่ 4 ต้นกล้วยที่ปลูกบนคันนา

2.3.2 ด้านการเพาะปลูก

ด้วยตำบลคูบางหลวง อำเภอลาดหลุมแก้ว จังหวัดปทุมธานี เป็นพื้นที่อยู่ใน 12 พื้นที่ลุ่มต่ำเจ้าพระยา ในอดีตการทำนาจะอยู่ในรูปแบบของนาปีต่อเนื่อง แต่ด้วยข้อจำกัดเรื่องการบริหารจัดการน้ำ ทางจังหวัดปทุมธานีจึงมีนโยบายให้งดทำนาปีต่อเนื่องและปรับเปลี่ยนการปลูกข้าวโดยให้เริ่มปลูกข้าวในเดือนพฤษภาคม เพื่อให้สามารถเก็บเกี่ยวข้าวได้ก่อนฤดูน้ำหลากแล้วใช้พื้นที่ลุ่มต่ำเป็นพื้นที่รับน้ำนองในฤดูน้ำหลาก

2.3.3 ปฏิทินการเลี้ยงสัตว์

ในเขตพื้นที่ตำบลคูบางหลวง เป็นการประกอบกิจการในลักษณะเลี้ยงในครัวเรือนเป็นอาชีพเสริม เช่น การเลี้ยงเป็ด เลี้ยงไก่ เลี้ยงวัว เลี้ยงแพะ เลี้ยงปลา

เนื่องจากการเลี้ยงสัตว์ส่วนมากเป็นการเลี้ยงในครัวเรือนเป็นอาชีพเสริมจากการทำนาจึงไม่ประสบปัญหาเรื่องการกระจายผลผลิต การแปรรูปและการตลาด

2.4 ข้อมูลด้านประชากร

2.4.1 จำนวนครัวเรือน

หมู่ที่ 8 บ้านคูขวางไทย มี 324 ครัวเรือน มีประชากรทั้งสิ้น 778 คน แบ่งเป็นเพศชาย 492 คน และเพศหญิง 534 คน

ตารางที่ 1 จำนวนประชากรหมู่ที่ 8 บ้านคูขวางไทย จำแนกตามเพศ

ช่วงอายุ	เพศชาย	เพศหญิง	รวม
0 -5 ปี	18	26	44
6-12 ปี	23	43	66
13-18 ปี	19	40	59
15-59 ปี	235	260	495
60 ปี ขึ้นไป	51	63	114
รวม	346	432	778

2.4.2 การเปลี่ยนแปลงประชากร

จากข้อมูลจะเห็นได้ว่าประชากรส่วนใหญ่ในหมู่ที่ 8 บ้านคูขวางไทยเป็นช่วงอายุวัยกลางคนไปจนถึงผู้สูงอายุ โดยเฉพาะผู้ที่อายุมากกว่า 60 ปีขึ้นไปพบว่ามียุคมากที่สุด ทั้งนี้เนื่องจากการเปลี่ยนแปลงทางด้านกายภาพของบุคคลต่างถิ่นและส่วนมากจะเข้ามาในรูปแบบการซื้อที่ดินสร้างบ้านเพื่อให้ญาติผู้สูงอายุเข้ามาอยู่อาศัยจึงทำให้จำนวนประชากรในวัยผู้สูงอายุมีมากขึ้น

2.4.3 การเปลี่ยนแปลงทางด้านวัฒนธรรมหรือชาติพันธุ์

คนในพื้นที่หมู่ที่ 8 บ้านคูขวางไทย ดั้งเดิมเป็นคนไทยและมุสลิมซึ่งไม่ค่อยมีการเปลี่ยนแปลงทางวัฒนธรรมหรือชาติพันธุ์

2.5 ข้อมูลด้านสาธารณูปโภคของหมู่บ้าน

2.5.1 การคมนาคม การติดต่อสื่อสารภายในและภายนอกหมู่บ้าน

หมู่ที่ 8 บ้านคูขวางไทย ตำบลคูบางหลวง ห่างจากศาลากลางจังหวัด 8 กิโลเมตร การเดินทางอาศัยเส้นทางคมนาคมโดยทางรถยนต์ รถจักรยานยนต์และรถประจำทางโดยใช้ถนนสายปทุมธานี-บางเลน ซึ่งเป็นถนนคอนกรีตเสริมเหล็ก กว้าง 4 เลน

2.5.2 การไฟฟ้า

หมู่ที่ 8 บ้านคูขวางไทย มีไฟฟ้าใช้ทุกหลังคาเรือน

2.5.3 การประปา

ในสมัยก่อนนั้นคนในหมู่ที่ 8 บ้านคูขวางไทย ใช้น้ำอุปโภค-บริโภค จากประปาหมู่บ้านและน้ำคลอง แต่เมื่อเกิดมหาอุทกภัย พ.ศ.2554 ทำให้น้ำในหมู่บ้านเป็นสีแดง จึงทำให้เปลี่ยนมาใช้น้ำประปาจากประปาส่วนภูมิภาค

2.5.4 การเข้าถึงอินเทอร์เน็ต

ประชาชนหมู่ที่ 8 บ้านคูขวางไทย สามารถใช้อุปกรณ์เครื่องมือการสื่อสารเช่น สมาร์ทโฟน แท็บเล็ต คอมพิวเตอร์ สามารถเข้าถึงออนไลน์โดยผ่านเครือข่ายอินเทอร์เน็ตเพื่อใช้ประโยชน์เรื่องการติดต่อสื่อสารผ่านแอปพลิเคชัน เช่น โปรแกรม LINE, Facebook เป็นต้น

2.6 ข้อมูลทางสังคม

2.6.1 ลักษณะครอบครัว

ครอบครัวในหมู่ที่ 8 บ้านคูขวางไทย ส่วนมากเป็นครอบครัวขยาย ลูกหลานจะปลูกบ้านอยู่บริเวณใกล้เคียงกับพ่อแม่ หรือญาติของตนเอง มีส่วนน้อยที่จะย้ายออกไปอยู่ที่พื้นที่อื่น ๆ

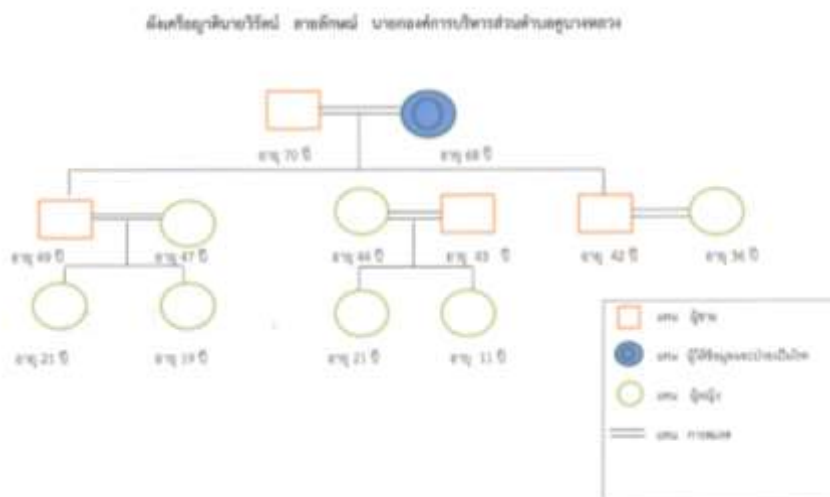
2.6.2 การจัดการในครอบครัว

สมาชิกในครอบครัว หมู่ที่ 8 บ้านคูขวางไทย สามารถเลือกคู่ครองได้ด้วยตนเองผ่านการเห็นชอบของผู้ใหญ่ในครอบครัวและจัดงานแต่งงานตามประเพณีไทย

2.6.3 ความสัมพันธ์ระหว่างสมาชิกครอบครัวซึ่งไปทำงานที่อื่น

สมาชิกที่ไปทำงานในพื้นที่ต่างถิ่นจะกลับมาเยี่ยมครอบครัวในช่วงวันหยุดสุดสัปดาห์หรือวันหยุดในเทศกาลต่าง ๆ เช่น สิ้นขึ้นปีใหม่และวันสงกรานต์

2.6.4 ระบบเครือญาติและแผนผังเครือญาติ



รูปที่ 5 แผนผังเครือญาติ

2.6.5 การรวมกลุ่มทางสังคมในเชิงพัฒนาความเข้มแข็งของชุมชน

กลุ่มทางสังคมของหมู่ที่ 8 บ้านคูขวางไทย มีดังนี้

- 1) กลุ่มผู้นำชุมชน ประกอบด้วย นายองค์การบริหารส่วนตำบลคูบางหลวง ผู้ใหญ่บ้าน ผู้ช่วยผู้ใหญ่บ้าน สมาชิกองค์การบริหารส่วนตำบล
- 2) กองทุนเงินล้าน
- 3) กลุ่มกองทุนเงินออมทรัพย์
- 4) กลุ่มอาสาสมัครสาธารณสุขประจำหมู่บ้าน (อสม.)

2.6.6 ความขัดแย้ง ความแตกต่างทางสังคม อุดมการณ์

หมู่ที่ 8 บ้านคูขวางไทย เป็นหมู่บ้านที่ดำเนินชีวิตอย่างเรียบง่ายไม่พบความขัดแย้ง ความแตกต่างทางสังคม อุดมการณ์ระหว่างกลุ่มใด ๆ ในหมู่บ้าน

2.6.7 ปราชญ์ชุมชนและภูมิปัญญาพื้นบ้านที่สำคัญ

จากการพูดคุยสอบถามกับคนในหมู่บ้าน หมู่ที่ 8 บ้านคูขวางไทย ได้ทราบว่าคุณวิรัตน์ สยามวิทย์ นายองค์การบริหารส่วนตำบลคูบางหลวง เป็นบุคคลที่คนในชุมชนให้ความเคารพนับถือ เนื่องจากคุณวิรัตน์ได้ทำงานรับใช้ประชาชนมาอย่างยาวนาน และเป็นผู้ที่ให้คำแนะนำ ให้คำปรึกษากับคนในหมู่บ้าน รวมไปถึงการแก้ไขปัญหาต่าง ๆ อีกทั้งยังเป็นต้นแบบที่ดีในเรื่องของการใช้ชีวิตตามหลักเศรษฐกิจพอเพียง

2.7 ข้อมูลด้านการศึกษา

2.7.1 โรงเรียนในหมู่บ้าน

ในหมู่ที่ 8 บ้านคูขวางไทย ไม่มีโรงเรียนอยู่ในพื้นที่ เด็กในหมู่บ้านต้องเดินทางไปเรียนที่หมู่บ้านใกล้เคียง คือ โรงเรียนวัดจันทาราม หมู่ที่ 1 ตำบลคูบางหลวง อำเภอลาดหลุมแก้ว จังหวัดปทุมธานี สำหรับเด็กมุสลิมจะเข้าศึกษาในโรงเรียนสุเหร่าใหม่เจริญ ตำบลบางโพธิเหนือ อำเภอสสามโคก จังหวัดปทุมธานี และศึกษาต่อในระดับชั้นมัธยมปลายที่โรงเรียนสามโคก องค์การบริหารส่วนจังหวัดปทุมธานี และโรงเรียนบังแก้วเกษตร ตำบลระแหง อำเภอลาดหลุมแก้ว จังหวัดปทุมธานี

2.7.2 ระดับการศึกษาของคนในหมู่บ้าน

ส่วนใหญ่คนในหมู่บ้านสำเร็จการศึกษาระดับ ประถมศึกษามากที่สุด (ร้อยละ 26.9) รองลงมาได้แก่ระดับมัธยมศึกษาตอนปลาย (ร้อยละ 15.3) และปริญญาตรี (ร้อยละ 13.7)

2.7.3 สถาบันทางสังคม

ในหมู่ที่ 8 บ้านคูขวางไทย ไม่มีวัดและโรงเรียนอยู่ในพื้นที่ หากประชาชนต้องการทำบุญจะเดินทางไปยังวัดจันทาราม

2.8 ข้อมูลด้านการสาธารณสุข

2.8.1 การบริการทางสาธารณสุข

ประชาชนส่วนมากมารับบริการทางด้านสุขภาพที่โรงพยาบาลส่งเสริมสุขภาพตำบลคูบางหลวง ซึ่งอยู่ที่หมู่ที่ 1 ตำบลคูบางหลวง อำเภอลาดหลุมแก้ว จังหวัดปทุมธานี ซึ่งจะให้บริการทางด้าน การส่งเสริมสุขภาพ การป้องกันโรค การรักษาพยาบาล และการฟื้นฟูเบื้องต้น ซึ่งเป็นลูกข่ายบริการของโรงพยาบาลลาดหลุมแก้ว หากมีการเจ็บป่วยที่ต้องการการรักษาที่จำเพาะต่อโรคและการบาดเจ็บสามารถส่งต่อมายังโรงพยาบาลลาดหลุมแก้วได้

2.8.2 บทบาทของอาสาสมัครสาธารณสุขประจำหมู่บ้าน

อาสาสมัครสาธารณสุขประจำหมู่บ้านหมู่ที่ 8 บ้านคูขวางไทย ทำหน้าที่ในการสำรวจสภาวะสุขภาพของสมาชิกครัวเรือนที่ตนเองรับผิดชอบรวมถึงการให้การรักษาพยาบาลเบื้องต้น เป็นบุคคลที่ช่วยประสานงานกับเจ้าหน้าที่ของโรงพยาบาลส่งเสริมสุขภาพตำบลคูบางหลวงในการประชาสัมพันธ์ข่าวสารด้านสุขภาพการแจ้งเตือนในภาวะที่เป็นอันตรายต่อสุขภาพ เพื่อให้ประชาชนได้มีส่วนร่วมในการดูแลสุขภาพด้วยตนเอง

2.8.3 ภาวะโภชนาการของเด็ก 0-5 ปี

เด็กอายุ 0-5 ปี ในหมู่ที่ 8 บ้านคูขวางไทย ส่วนใหญ่ได้รับประทานนมแม่เพียงอย่างเดียว และมีภาวะโภชนาการที่อยู่ในเกณฑ์เหมาะสม ไม่มีภาวะอ้วนและได้รับการฉีดวัคซีนตามเกณฑ์ประกาศของกระทรวงสาธารณสุข

2.8.4 อนามัยแม่และเด็ก

สมาชิกในครอบครัวที่ตั้งครรภ์ส่วนมากได้รับการฝากครรภ์ในช่วงอายุครรภ์ 28-32 สัปดาห์ โดยฝากครรภ์ที่โรงพยาบาลรัฐและเอกชน ไม่มีครรภ์อาการผิดปกติและได้รับการตรวจและดูแลหลังคลอด

2.8.5 สุขาภิบาล

ส่วนใหญ่ครัวเรือนในหมู่ที่ 8 บ้านคูขวางไทยมีส่วนใช้ในครัวเรือน มีส่วนน้อยที่ใช้ส่วนร่วมกับครัวเรือนอื่น ลักษณะส่วนที่ใช้เป็นส่วนซึมและส่วนนั่งราบนั่งยองแบบชักโครก มีน้ำสะอาดในการอุปโภค-บริโภคเพียงพอต่อความต้องการ ส่วนมากไม่มีการกำจัดน้ำเสียในครัวเรือน มีการจัดบริเวณบ้านถูกสุขลักษณะ สำหรับการกำจัดขยะในครัวเรือนนั้นจะทิ้งลงในถังขยะของหน่วยงานรัฐบาลโดยมีค่าใช้จ่ายในการนำไปกำจัด และครัวเรือนส่วนใหญ่ไม่มีการแยกขยะก่อนทิ้งลงถัง และมีการควบคุมสัตว์และแมลงนำโรค

2.8.6 ทันทภิบาล

ประชาชนในหมู่ที่ 8 บ้านคูขวางไทย ได้รับการทันตกรรม โดยการตรวจทันตกรรมในเด็กที่โรงเรียนโดยเจ้าหน้าที่จากโรงพยาบาลส่งเสริมสุขภาพตำบลคูบางหลวง และประชาชนสามารถเดินทางไปรับการรักษาทางทันตกรรมได้ที่โรงพยาบาลลาดหลุมแก้วและคลินิกทันตกรรมในชุมชน

2.8.7 สุขภาพจิต

จากการสำรวจประชาชนในหมู่ที่ 8 บ้านคูขวางไทยใช้ชีวิตอย่างเรียบง่าย มีอุปนิสัยร่าเริงแจ่มใส ไม่มีปัญหาความเครียดเนื่องมาจากการทำงาน การเงิน สังคมและสิ่งแวดล้อม

2.8.8 โรคที่พบในประชาชน

ส่วนมากประชาชนหมู่ที่ 8 บ้านคูขวางไทย ไม่มีโรคประจำตัว แต่โรคที่พบว่าประชาชนป่วยส่วนใหญ่ได้แก่โรคความดันโลหิตสูงและเบาหวาน และภูมิแพ้

2.9 ข้อมูลทางด้านศาสนา

หมู่ที่ 8 บ้านคูขวางไทย ไม่มีวัดในหมู่บ้าน หากประชาชนต้องการทำบุญจะเดินทางไปยังวัดจันทาราม หมู่ที่ 1 ตำบลคูบางหลวง อำเภอลาดหลุมแก้ว จังหวัดปทุมธานี สำหรับชาวมุสลิมจะเดินทางไปประกอบพิธีทางศาสนาที่ มัสยิดเราะห์มะตุลเกาะห์ หมู่ที่ 3 และ มัสยิดพัทลุงลอฮิตาอาลา หมู่ที่ 4 ตำบลคูบางหลวง อำเภอลาดหลุมแก้ว จังหวัดปทุมธานี

2.9.1 บทบาทของวัดในการเผยแผ่ศาสนา

วัดที่ประชาชนหมู่ที่ 8 บ้านคูขวางไทยให้ความศรัทธาคือ วัดจันทาราม ซึ่งเป็นวัดที่ให้การสนับสนุนในเรื่องของการศึกษาและการสาธารณสุข โดยที่พระครูปทุมรัตนาธาร (เย็น สว่างอารมณ์) เจ้าอาวาสวัดจันทารามพร้อมทั้งนายฉ่ำ นางสังวาล สว่างอารมณ์ ได้ร่วมบริจาคเงิน 50,000 บาท ใน

พ.ศ. 2508 เพื่อสร้างสำนักผดุงครรภ์และใช้ธรณีสงฆ์ของวัดจันทารามจำนวน 1 ไร่ เพื่อให้บริการทางด้านการผดุงครรภ์แก่ประชาชนและได้พัฒนาระดับเป็นโรงพยาบาลส่งเสริมสุขภาพตำบลตำบลคูบางหลวงในปัจจุบัน

2.9.2 ขนบธรรมเนียม ประเพณี

ส่วนใหญ่เป็นคนไทย มีทั้งคนที่นับถือพุทธศาสนาและชาวมุสลิมโดยมีประเพณีและวัฒนธรรมที่สอดคล้องกับความเชื่อของศาสนาของชนชาวไทยและมุสลิม

2.9.3 อิทธิพลศาสนาและวัฒนธรรม

ประชาชนนับถือคำสอนของพุทธศาสนาและหลักคำสอนของศาสนาอิสลาม ในการดำรงชีวิตและปลูกฝังความเชื่อที่ดีงามให้แก่รุ่นลูกรุ่นหลาน เพื่อยึดถือเป็นหลักในการใช้ชีวิต

2.10 ข้อมูลด้านเศรษฐกิจ

2.10.1 การประกอบอาชีพหลัก

ส่วนใหญ่ประกอบอาชีพหลักคือเกษตรกร รองลงมาคือรับจ้าง ส่วนอาชีพรองได้แก่การปลูกกล้วยน้ำว้า กล้วยหอม ปลูกผัก ้วยแรงงานบางส่วนประกอบอาชีพเป็นพนักงานในโรงงานอุตสาหกรรม



รูปที่ 6 การทำสวนผักในพื้นที่หมู่ 8

2.10.2 การผลิต การลงทุน การใช้แรงงาน และเทคโนโลยีต่าง ๆ

ในภาคการเกษตรของคนในหมู่บ้านนั้น ส่วนใหญ่คนในหมู่บ้านเป็นเจ้าของที่ดินในการทำนาทำสวน และมีการเช่าพื้นที่ในการทำเกษตรกรรมเพิ่มเติม ส่วนมากใช้เครื่องจักรกลในการทุนแรงและเพื่อการเพิ่มผลผลิตทางการเกษตร

2.10.3 ตลาดสำหรับผลผลิต

ในหมู่บ้านได้มีการขายผลผลิตทางเกษตร ได้แก่ ข้าว ให้กับโรงสีในพื้นที่ ส่วนผลผลิตที่เป็นกล้วย จะนำไปขายในหมู่บ้านและตลาดภายนอกหมู่บ้าน ได้แก่ตลาดแพคคอม ตำบล คูบางหลวง อำเภอลาดหลุมแก้ว จังหวัด ปทุมธานี ภายในหมู่บ้านไม่มีตลาดสำหรับซื้อสินค้าอุปโภคบริโภค คนในหมู่บ้านจะซื้อสินค้าสำหรับบริโภคผ่านรถเร่จากภายนอกหมู่บ้านและเดินทางออกไปซื้อที่ตลาดแพคคอม

2.10.4 ผลตอบแทนที่ชาวบ้านได้รับ

ประชาชนในหมู่ที่ 8 มีรายได้ผ่านการทำเกษตรกรรมซึ่งขึ้นอยู่กับผลผลิตที่ได้ในปีนั้น ส่วนอาชีพรับจ้างได้รับค่าตอบแทนที่คุ้มค่า คนในพื้นที่หมู่ 8 ไม่มีหนี้สินส่วนมากมีฐานะปานกลางและร่ำรวย

2.10.5 ลักษณะจำนวนร้านค้าภายในหมู่บ้าน

ในหมู่ที่ 8 มีร้านค้าทั้งหมด 5 ร้าน ไม่มีตลาดในพื้นที่ ชนิดสินค้าที่ขายได้แก่สินค้าสำหรับอุปโภคและบริโภคพื้นฐานในครัวเรือน หน้าร้านค้าบางแห่งมีสินค้าฝากขายได้แก่ กล้วย



รูปที่ 7 ร้านค้าในชุมชน

2.10.6 ครัวเรือนที่มีที่ดินจำนวนมากที่สุด

ส่วนมากมีที่ดินเป็นของตนเอง ส่วนครัวเรือนที่มีที่ดินมากในหมู่บ้านจะเป็นครัวเรือนที่เป็นชาวมุสลิม สามารถให้เช่าที่ดินเพื่อการทำเกษตรกรรมได้

2.10.7 ปัญหาทางด้านการทำมาหากิน

ประชาชนในหมู่ที่ 8 ไม่มีปัญหาด้านการทำมาหากิน เนื่องจากทุกครัวเรือนมีอาชีพที่มั่นคง เช่น รับราชการ เป็นพนักงานรัฐวิสาหกิจ หรือไม่ก็มีที่ดินในการทำเกษตรกรรมเป็นของตนเอง สำหรับคนที่รับจ้างนั้นก็ได้อำนาจตอบแทนที่คุ้มค่า ไม่มีภาระหนี้สิน

2.10.8 สถานะความยากจนในหมู่บ้าน

จากการสอบถามเจ้าหน้าที่หน่วยงานรัฐ ผู้นำชุมชน อสม. ได้ข้อมูลตรงกันว่า คนในพื้นที่หมู่ 8 ไม่มีใครที่ยากจน คนท้องถิ่นประกอบอาชีพเกษตรกรรมบนพื้นที่ของตนเอง มีอาชีพรองคือการปลูกกล้วย เมื่อต้องการขยายผลผลิตก็เช่าที่ดินเพื่อทำการเกษตรเพิ่มเติม วิทยแรงงานทำงานที่โรงงานอุตสาหกรรมที่มีค่าตอบแทนและสวัสดิการที่ดี บุคคลภายนอกที่ย้ายเข้ามาอยู่ในหมู่ 8 ส่วนมากเป็นราชการ ที่ซื้อที่ดินและสร้างบ้านเพื่อให้บิดามารดาอยู่อาศัย

2.10.9 บทบาทของกลุ่มทางการเงิน

ในหมู่ที่ 8 มีกลุ่มทางการเงิน 2 กลุ่ม ได้แก่ กลุ่มออมทรัพย์เพื่อการผลิต และกองทุนหมู่บ้านเงินล้าน

2.10.10 ปัญหาหนี้สิน

คนในหมู่ 8 ไม่มีปัญหาหนี้สิน เนื่องจากผลผลิตทางการเกษตรส่วนใหญ่คือ ข้าว ซึ่งสามารถขายผลผลิตของครัวเรือนตนเองทางโรงสีข้าว

2.10.11 ปัญหาการเช่านา

การเช่านาของคนในพื้นที่ส่วนมาก เช่าเพื่อเพิ่มผลผลิตทางการเกษตรซึ่งไม่มีปัญหาเรื่องของราคาที่ใช้เช่ารวมถึงไม่มีการแทรกแซงของพ่อค้าคนกลางในพื้นที่

2.11 ข้อมูลด้านการเมืองและการปกครองท้องถิ่น

2.11.1 โครงสร้างการปกครองของชุมชน

ผู้นำชุมชนหมู่ 8 ได้แก่ นายวิรัตน์ ลายลักษณ์ ดำรงตำแหน่งเป็นนายกองค์การบริหารตำบลคูบางหลวง มี นายชูชาติ ลายลักษณ์ เป็นผู้ใหญ่บ้าน นายธีรยุทธ อยู่ยี่น และ นายบุญมี ช่างนำ เป็นผู้ช่วยผู้ใหญ่บ้าน และมีสมาชิกในหมู่บ้าน 2 ท่าน เป็นสมาชิกองค์การบริหารส่วนตำบล ได้แก่ นายประดิษฐ์ ชูจิต และนายสมศักดิ์ ลายลักษณ์

2.11.2 องค์กรหรือกลุ่มทางการเงินและไม่เป็นทางการ

พื้นที่หมู่ 8 มีกลุ่มที่สำคัญได้แก่ กลุ่มกองทุนเงินล้าน กลุ่มอาสาสมัครประจำหมู่บ้าน และกลุ่มกองทุนออมทรัพย์

2.11.3 ระดับการมีส่วนร่วมของสมาชิกในชุมชนในด้านการคิดและการตัดสินใจ

พื้นที่หมู่ 8 เป็นพื้นที่ที่มีผู้นำทางสังคมได้แก่ นายกองค้การบริหารส่วนตำบลที่เข้มแข็ง สนับสนุนการมีส่วนร่วมในการตัดสินใจ แสดงความคิดเห็นเนื่องจากทราบว่าการแสดงความคิดเห็น และร่วมตัดสินใจนั้นมีกระทบต่อวิถีชีวิตและความเป็นอยู่ของตนเอง เช่นโครงการที่จัดโดยองค์การบริหารส่วนตำบลคูบางหลวง ได้ดำเนินการประชาคมการสำรวจข้อมูลเพื่อจัดทำแผนพัฒนาเศรษฐกิจพอเพียงท้องถิ่น (ด้านการเกษตรและแหล่งน้ำ) ร่วมกับผู้บริหาร สมาชิกสภาฯ กำนัน ผู้ใหญ่บ้าน ผู้ช่วยฯ ตัวแทนหน่วยงานราชการต่าง ๆ เช่นโรงเรียน รพสต. และชาวบ้านในพื้นที่ เพื่อให้องค์กรปกครองส่วนท้องถิ่นสำรวจข้อมูลปัญหาความต้องการพื้นฐานของประชาชน รวมทั้งข้อมูลในการแก้ไขปัญหาภัยแล้ง เพื่อแก้ไขปัญหาอย่างเป็นรูปธรรม ซึ่งเป็นการมีส่วนร่วมของประชาชนในพื้นที่ในการแสดงความคิดเห็นและร่วมตัดสินใจ

2.12 ข้อมูลด้านแผนงาน โครงการ และแนวทางการพัฒนาของชุมชน

2.12.1 รายชื่อโครงการ หน่วยงานดำเนินงาน

ตารางที่ 2 โครงการการพัฒนาศักยภาพของชุมชนหมู่ 8

ลำดับที่	รายชื่อโครงการ	หน่วยงานดำเนินงาน
1.	โครงการอบรมเพิ่มประสิทธิภาพในการปฏิบัติงานและศึกษาดูงานของผู้บริหาร สมาชิกสภาฯ บุคลากรของ อบต. ประจำปีงบประมาณ 2561	สำนักงานปลัด อบต. คูบางหลวง
2.	โครงการอบรม และศึกษาดูงานอาชีพ กลุ่มอาชีพในชุมชน ประจำปี 2561	สำนักงานปลัด อบต. คูบางหลวง
3.	โครงการอบรมเชิงปฏิบัติการฯ การป้องกันและแก้ไขปัญหา ความรุนแรงต่อเด็ก สตรีและครอบครัว	สำนักงานปลัด อบต. คูบางหลวง
4.	ประชาคมการสำรวจข้อมูลเพื่อจัดทำแผนพัฒนาเศรษฐกิจพอเพียงท้องถิ่น (ด้านการเกษตรและแหล่งน้ำ)	สำนักงานปลัด อบต. คูบางหลวง
5.	โครงการหมอบูบ้านในพระราชประสงค์	กองสาธารณสุข และสิ่งแวดล้อม อบต. คูบางหลวง
6.	โครงการสุขภาพภิบาลในโรงเรียนและชุมชน	กองสาธารณสุข และสิ่งแวดล้อม อบต. คูบางหลวง

ลำดับที่	รายชื่อโครงการ	หน่วยงาน ดำเนินงาน
7.	โครงการส่งเสริมสุขภาพในชุมชน	กองสาธารณสุข และสิ่งแวดล้อม อบต. คูบางหลวง
8.	โครงการรณรงค์อนามัยเจริญพันธุ์ในชุมชน	กองสาธารณสุข และสิ่งแวดล้อม อบต. คูบางหลวง
9.	โครงการพัฒนาศักยภาพผู้ปฏิบัติหน้าที่รักษาความสะอาดฯ	กองสาธารณสุข และสิ่งแวดล้อม อบต. คูบางหลวง
10.	โครงการป้องกันและแก้ไขปัญหายาเสพติด	กองสาธารณสุข และสิ่งแวดล้อม อบต. คูบางหลวง
11.	โครงการป้องกันโรคไข้เลือดออกในชุมชน	กองสาธารณสุข และสิ่งแวดล้อม อบต. คูบางหลวง
12.	โครงการชุมชนปลอดโรคพิษสุนัขบ้า	กองสาธารณสุข และสิ่งแวดล้อม อบต. คูบางหลวง
13.	โครงการคุ้มครองผู้บริโภค (อบต.พบผู้ประกอบการ)	กองสาธารณสุข และสิ่งแวดล้อม อบต. คูบางหลวง
14.	โครงการการจัดการขยะ และสิ่งแวดล้อมในชุมชน	กองสาธารณสุข และสิ่งแวดล้อม อบต. คูบางหลวง
15.	TO BE NUMBER ONE	กองสาธารณสุข และสิ่งแวดล้อม อบต. คูบางหลวง
16.	โครงการคัดกรองโรคไม่ติดต่อเรื้อรัง	รพ.สต. คูบางหลวง
17.	โครงการคัดกรองมะเร็งเต้านมและมะเร็งปากมดลูก	รพ.สต. คูบางหลวง

2.12.2 ความสำเร็จ และผลกระทบของโครงการพัฒนาทั้งจากหน่วยงานของรัฐและเอกชน

การจัดโครงการพัฒนาชุมชนในหมู่ 8 ส่วนมากเป็นโครงการที่จัดโดยหน่วยงานรัฐบาลโดยมุ่งเน้นพัฒนาศักยภาพทั้งในด้านการพัฒนาสาธารณูปโภค ในเรื่องของการก่อสร้างถนนคอนกรีตเสริมเหล็ก การขุดคลอง กำจัดวัชพืช การส่งเสริมคุณภาพชีวิตของคนในชุมชนในทุกมิติ ได้แก่ การส่งเสริมสุขภาพ ป้องกันโรค แก้ไขปัญหายาเสพติด การศึกษา โครงการส่งเสริมศักยภาพของเยาวชน และการส่งเสริมการรักษาวัฒนธรรมประเพณีที่ดีงาม ส่งผลทำให้มีคุณภาพชีวิตที่ดี มีรายได้หลักและรายได้เสริม มีการจัดการขยะและการป้องกันโรคหรือภาวะสุขภาพที่ดีในชุมชน

บทที่ 3

กระบวนการและแผนการศึกษาประเด็นการเรียนรู้จากประสบการณ์จริงในพื้นที่ (Action Learning)

3.1 ประชากรและกลุ่มตัวอย่าง

ประชากรที่อาศัยอยู่ในชุมชนหมู่ที่ 8 บ้านคูขวางไทย ตำบลคูบางหลวง อำเภอลาดหลุมแก้ว จังหวัดปทุมธานี มีทั้งหมด 778 คน จำนวน 228 ครัวเรือน แบ่งเป็นเพศชาย 346 คน เพศหญิง 432 คน

กลุ่มตัวอย่าง คือ ประชาชนกลุ่มเป้าหมาย 20 คน จำนวน 12 ครัวเรือน โดยการคัดเลือกกลุ่มตัวอย่างแบบเฉพาะเจาะจง (Purposive Sampling) โดยมีเกณฑ์คัดเลือกกลุ่มตัวอย่าง ดังนี้ 1) เป็นประชาชนที่อาศัยอยู่ในพื้นที่หมู่ที่ 8 บ้านคูขวางไทย ไม่น้อยกว่า 1 ปี 2) มีอายุตั้งแต่ 20 ปีบริบูรณ์ขึ้นไป 3) ยินดีและสมัครใจเข้าร่วมโครงการ

3.2 เครื่องมือในการเก็บรวบรวมข้อมูล

เครื่องมือที่ใช้ในการเก็บรวบรวมข้อมูล แบ่งเป็น 2 แบบ ได้แก่

1. แบบสำรวจข้อมูลชุมชนรายครัวเรือน ของสำนักส่งเสริมการเรียนรู้และบริการวิชาการ (สสร.) มหาวิทยาลัยราชภัฏวไลยอลงกรณ์ ในพระบรมราชูปถัมภ์ มีทั้งหมด 4 ส่วน คือ **ส่วนที่ 1 ข้อมูลทั่วไปของผู้ตอบแบบสอบถาม** จำนวน 7 ข้อ ได้แก่ เพศ อายุ ศาสนา การศึกษา อาชีพ รายได้เฉลี่ยต่อเดือน สถานภาพในครัวเรือน **ส่วนที่ 2 ข้อมูลทั่วไปของครัวเรือน** จำนวน 13 ข้อ ได้แก่ จำนวนสมาชิกในครัวเรือน จำนวนสมาชิกในครัวเรือนที่มีงานทำและไม่มีการทำ จำนวนผู้อยู่อาศัย อาชีพหลักของครัวเรือน อาชีพรองของครัวเรือน รายได้ทั้งหมดของครัวเรือนต่อเดือน รายจ่ายทั้งหมดของครัวเรือนต่อเดือน ความเพียงพอของรายได้กับรายจ่าย การฝากเงิน/ออมทรัพย์ การลงทุน เงินเก็บ ระยะเวลาที่อาศัยอยู่ในชุมชน **ส่วนที่ 3 ข้อมูลด้านสังคม** จำนวน 5 ข้อ ได้แก่ จำนวนผู้สูงอายุ จำนวนผู้พิการ จำนวนผู้ป่วยโรคเรื้อรัง **ส่วนที่ 4 สภาพปัญหาความเดือดร้อนของชุมชน** ได้แก่ ปัญหาด้านความเป็นอยู่และครอบครัว ปัญหาด้านอาชีพและการทำงาน ปัญหาด้านรายได้และหนี้สิน ปัญหาด้านการศึกษา และปัญหาด้านสภาพแวดล้อม

2. แบบสัมภาษณ์ สำหรับสอบถามข้อมูลเชิงลึกเกี่ยวกับสภาพปัญหาความเดือดร้อนของชุมชน การได้รับการช่วยเหลือและการดำเนินโครงการของหน่วยงานที่เกี่ยวข้องในพื้นที่ ทรัพยากรที่มีอยู่ในชุมชน

วิธีการเก็บรวบรวมข้อมูล

1. ข้อมูลปฐมภูมิ ได้ทำการเก็บรวบรวมข้อมูลจากการสอบถามโดยใช้แบบสอบถาม การสัมภาษณ์เชิงลึก และการสนทนากลุ่ม เพื่อหาแนวทางในการแก้ไขปัญหา

2. ข้อมูลทุติยภูมิ ได้ทำการเก็บรวบรวมข้อมูลจากการศึกษาเอกสารและรายงานประจำปีของหน่วยงานที่เกี่ยวข้อง ได้แก่ องค์กรบริหารส่วนตำบลคูบางหลวง โรงพยาบาลส่งเสริมสุขภาพตำบล

3.3 การวิเคราะห์ข้อมูล

การวิเคราะห์ข้อมูลของโครงการนี้ ใช้การวิเคราะห์เชิงเนื้อหา (Content Analysis) จากการจัดบันทึกประเด็นปัญหาความเดือดร้อนของชุมชน การได้รับการช่วยเหลือและการดำเนินโครงการของหน่วยงานที่เกี่ยวข้องในพื้นที่ รวมทั้งทรัพยากรที่มีอยู่ในชุมชน

การวิเคราะห์ SWOT ในการสังเคราะห์จุดแข็ง (Strengths) จุดอ่อน (Weaknesses) โอกาส (Opportunities) และอุปสรรค (Threats)

3.4 แผนการกิจกรรมการดำเนินโครงการ

ที่	ขั้นตอนการดำเนินงาน	วันเดือนปี	หมายเหตุ
1	วิเคราะห์ ประเมินความเป็นไปได้ในการส่งเสริมและพัฒนา	-	ดำเนินงานแล้วในระยะที่ 1
2	รวบรวมจัดทำรายชื่อบุคคล คริวเรือนที่เป็นกลุ่มเป้าหมาย		
3	เยี่ยมครัวเรือนสร้างแรงบันดาลใจตรวจสอบความมุ่งมั่น		
4	ชี้แจงกำหนดการดำเนินงานโครงการระยะที่ 2 กับครัวเรือนเป้าหมาย/ หน่วยงานที่เกี่ยวข้อง	-	อ.ดร.ทัศนพร ชูศักดิ์ อ.นัชชา ยันติ อ.ฉัตรประภา ศิริรัตน์ อ.นาตยา ดวงประทุม
5	ศึกษาดูงานกลุ่มวิสาหกิจชุมชนแปรรูปน้ำพริกเผาบ้านเกยไชย ตำบลเกยไชย อำเภอลำทะเมนชัย จังหวัดนครราชสีมา และร้านน้ำพริกสามพี่น้อง ตำบลวัดไทร อำเภอมือง จังหวัดนครราชสีมา	-	อ.ดร.ทัศนพร ชูศักดิ์ อ.นัชชา ยันติ อ.ฉัตรประภา ศิริรัตน์ อ.นาตยา ดวงประทุม
6	ฝึกอบรมทำบัญชีครัวเรือนเพื่อให้กลุ่มเป้าหมายได้รับความรู้ความเข้าใจเกี่ยวกับบัญชีครัวเรือน รับรู้ถึงรายได้และค่าใช้จ่ายของตนเอง และสามารถคำนวณต้นทุนของการประกอบอาชีพได้	-	อ.ดร.ทัศนพร ชูศักดิ์ อ.นัชชา ยันติ อ.ฉัตรประภา ศิริรัตน์ อ.นาตยา ดวงประทุม
7	ประชุมจัดหาสถานที่ทำน้ำพริก วัสดุ อุปกรณ์ และวัตถุดิบ เพื่อเตรียมความพร้อมในการดำเนินงานทำผลิตภัณฑ์น้ำพริก	-	อ.ดร.ทัศนพร ชูศักดิ์ อ.นัชชา ยันติ อ.ฉัตรประภา ศิริรัตน์ อ.นาตยา ดวงประทุม
8	อบรมปฏิบัติการทำน้ำพริกเพื่อเพิ่มความรู้ทักษะในการเลือกวัตถุดิบ การเตรียมวัตถุดิบ	-	อ.ดร.ทัศนพร ชูศักดิ์ อ.นัชชา ยันติ อ.ฉัตรประภา ศิริรัตน์

ที่	ขั้นตอนการดำเนินงาน	วันเดือนปี	หมายเหตุ
	กระบวนการผลิตและการเก็บผลิตภัณฑ์ที่แปรรูป		อ.นาตยา ดวงประทุม
9	อบรมปฏิบัติการพัฒนาออกแบบบรรจุภัณฑ์น้ำพริกภายหลังกระบวนการผลิตน้ำพริกและสื่อประชาสัมพันธ์การขายน้ำพริก	-	อ.ดร.ทัศนพร ชูศักดิ์ อ.นัชชา ยันติ อ.ฉัตรประภา ศิริรัตน์ อ.นาตยา ดวงประทุม
10	ประชุมปฏิบัติการทดลองชิมผลิตภัณฑ์น้ำพริก โดยคนในชุมชนหมู่ที่ 8 เพื่อติชม ให้ข้อเสนอแนะในการพัฒนารสชาติและรูปแบบบรรจุภัณฑ์	-	อ.ดร.ทัศนพร ชูศักดิ์ อ.นัชชา ยันติ อ.ฉัตรประภา ศิริรัตน์ อ.นาตยา ดวงประทุม
11	ประชุมติดตามผลการดำเนินงานครั้งที่ 1 เพื่อตรวจเยี่ยมการใช้ตราสินค้า บรรจุภัณฑ์ และคุณภาพของผลิตภัณฑ์น้ำพริก เพื่อรับฟังปัญหาและให้แนวทางการแก้ไขแก่กลุ่มเป้าหมาย	-	อ.ดร.ทัศนพร ชูศักดิ์ อ.นัชชา ยันติ อ.ฉัตรประภา ศิริรัตน์ อ.นาตยา ดวงประทุม
12	ประชุมติดตามผลการดำเนินงานครั้งที่ 2 เพื่อติดตามผลการวางจำหน่ายผลิตภัณฑ์น้ำพริก และรับฟังความคิดเห็นของกลุ่มเป้าหมายกลุ่มลูกค้า	-	อ.ดร.ทัศนพร ชูศักดิ์ อ.นัชชา ยันติ อ.ฉัตรประภา ศิริรัตน์ อ.นาตยา ดวงประทุม
13	ประชุมติดตามผลการดำเนินงานครั้งที่ 3 เพื่อติดตามผลการวางจำหน่ายผลิตภัณฑ์น้ำพริก และรับฟังความคิดเห็นของกลุ่มเป้าหมายกลุ่มลูกค้า รอบที่ 2	-	อ.ดร.ทัศนพร ชูศักดิ์ อ.นัชชา ยันติ อ.ฉัตรประภา ศิริรัตน์ อ.นาตยา ดวงประทุม
14	ประชุมสรุปผลการดำเนินงานร่วมกับชุมชน เพื่อให้แลกเปลี่ยนการเรียนรู้ ประสบการณ์ร่วมกัน	-	อ.ดร.ทัศนพร ชูศักดิ์ อ.นัชชา ยันติ อ.ฉัตรประภา ศิริรัตน์ อ.นาตยา ดวงประทุม
15	จัดทำรายงานผลการดำเนินโครงการและจัดทำบทความเรื่องเล่าความสำเร็จ	-	อ.ดร.ทัศนพร ชูศักดิ์ อ.นัชชา ยันติ อ.ฉัตรประภา ศิริรัตน์ อ.นาตยา ดวงประทุม

บทที่ 4

ผลการศึกษาประเด็นการเรียนรู้จากประสบการณ์จริงในพื้นที่ (Action Learning)

โครงการพัฒนาท้องถิ่นเพื่อแก้ไขปัญหาความยากจนและยกระดับคุณภาพชีวิตของประชาชน หมู่ที่ 8 บ้านคูขวางไทย ตำบลคูบางหลวง อำเภอลาดหลุมแก้ว จังหวัดปทุมธานี เป็นโครงการที่มุ่งเน้นให้การมีส่วนร่วมของคนในชุมชน ร่วมระดมความคิด เสนอแนะปัญหา คิดวิธีการแก้ไขปัญหาและยกระดับความสำคัญของทรัพยากรที่มีในชุมชน เพื่อเพิ่มรายได้ สามารถแก้ไขปัญหาความยากจนและยกระดับคุณภาพชีวิตของคนในชุมชนได้

4.1 ข้อมูลทั่วไปของประชาชนและชุมชน

การเก็บรวบรวมข้อมูลชุมชนรายครัวเรือนของประชาชนหมู่ที่ 8 บ้านคูขวางไทย ตำบลคูบางหลวง อำเภอลาดหลุมแก้ว จังหวัดปทุมธานี มีจำนวนครัวเรือนทั้งหมด 12 ครัวเรือน ผู้ตอบแบบสอบถามจำนวน 12 คน เป็นเพศชาย 1 คน คิดเป็นร้อยละ 8.33 และเป็นหญิง 11 คน คิดเป็นร้อยละ 91.67 กลุ่มตัวอย่างมีอายุเฉลี่ย 82.92 ปี อายุสูงสุด 58 ปี อายุต่ำสุด 33 ปี นับถือศาสนาพุทธ 11 คน คิดเป็นร้อยละ 91.67 นับถือศาสนาอิสลาม 1 คน คิดเป็นร้อยละ 8.33 ส่วนใหญ่มีการศึกษาอยู่ในระดับประถมศึกษา 8 คน คิดเป็นร้อยละ 66.67 มัธยมศึกษาและปริญญาตรี 4 คน คิดเป็นร้อยละ 33.33 มีอาชีพทำนาและค้าขาย ทำนาร้อยละ 100 รายได้เฉลี่ยต่อเดือน ส่วนใหญ่ 15,000-20,000 บาทต่อเดือน 9 คน คิดเป็นร้อยละ 75 รายได้ 10,000- 14,999 บาท 3 คน คิดเป็นร้อยละ 25 ดังตารางที่ 3

ตารางที่ 3 ข้อมูลทั่วไปของผู้ตอบแบบสอบถาม

ข้อมูลทั่วไป	จำนวน	ร้อยละ
เพศ		
ชาย	1	8.33
หญิง	11	91.67
อายุ		
30-40	3	25
41-50	4	33.33
51-60	5	41.67

ตารางที่ 3 (ต่อ)

ข้อมูลทั่วไป	จำนวน	ร้อยละ
ศาสนา		
พุทธ	11	91.67
อิสลาม	1	8.33
การศึกษา		
ประถมศึกษา	8	66.66
มัธยมศึกษา	2	16.67
ปริญญาตรี	2	16.67
อาชีพ		
ทำนา ค้าขาย	12	100
รายได้เฉลี่ยต่อเดือน		
15,000-20,000 บาท	9	75
10,000- 14,999 บาท	3	25

4.2 ข้อมูลทั่วไปของครัวเรือน

จำนวนสมาชิกในครัวเรือน 1-4 คน จำนวน 9 ครัวเรือน จำนวนสมาชิกในครัวเรือน 5-10 คน จำนวน 3 ครัวเรือน จำนวนทุกครัวเรือนมีสมาชิกในครัวเรือนที่มืงานทำอย่างน้อย 1 คน ครัวเรือนส่วนใหญ่ประกอบอาชีพทำนาเป็นอาชีพหลัก และค้าขายเป็นอาชีพเสริม รายได้ทั้งหมดของครัวเรือนต่อเดือนส่วนใหญ่ มีรายได้ตั้งแต่ 10,000 บาทขึ้นไป รายจ่ายทั้งหมดของครัวเรือนต่อเดือน อย่างน้อยเดือนละ 8,000 - 20,000 บาท ดังนั้นจึงทำให้รายได้ต่อเดือนของครัวเรือนมีความพอเพียงกับรายจ่าย นอกจากนี้ยังมีการเก็บออมผ่านช่องทางต่างๆ เช่น การฝากเงิน/ออมทรัพย์ การลงทุน เงินเก็บ ระยะเวลาที่อาศัยอยู่ในชุมชนของครัวเรือนเป้าหมายทั้งหมด ระยะเวลา 1 ปี ขึ้นไป ตามลำดับ

4.3 ข้อมูลด้านสังคม

ข้อมูลด้านสังคมพบว่า ครัวเรือนเป้าหมายส่วนใหญ่มีจำนวนผู้สูงอายุอาศัยอยู่ 1 คน จำนวน 7 ครัวเรือน ไม่มีผู้สูงอายุ 3 ครัวเรือน มีผู้สูงอายุ 2 และ 3 คน อย่างละ 1 ครัวเรือน มีผู้พิการอาศัยอยู่ในครัวเรือน 1 ครัวเรือน มีป่วยโรคเรื้อรังอย่างน้อยครอบครัวละ 1 คน 9 ครัวเรือน

4.4 สภาพปัญหาความเดือดร้อนของชุมชน

ปัญหาด้านความเป็นอยู่และครอบครัวที่เกิดขึ้น ได้แก่ ความคิดเห็นของคนในครัวเรือนไม่ตรงกัน ต้องรับภาระในการดูแลผู้ป่วย ติดอบายมุข สุขภาพของคนในครอบครัว ขาดที่พึ่ง

ปัญหาด้านอาชีพและการทำงาน ได้แก่ ทำมาหากินฝืดเคือง ไม่มีลูกค้า ถูกกดค่าแรง ถูกเอารัดเอาเปรียบ ต้นทุนในการผลิตสูง งานที่ทำไม่มั่นคง ขาดเอกลักษณ์ที่ดินทำกิน ไม่มีบุคคลค้าประกันในการกู้เงิน

ปัญหาด้านรายได้และหนี้สิน ได้แก่ ราคาผลผลิตการเกษตรไม่แน่นอน ขายผลผลิตการเกษตรได้ราคาต่ำ

ปัญหาด้านการศึกษา ได้แก่ ขาดความเชื่อมั่นในคุณภาพครู อาจารย์

ปัญหาด้านสภาพแวดล้อม ได้แก่ การเผาป่า ตัดไม้ทำลายป่า มลพิษทางอากาศ ฝุ่นละอองควัน มลพิษทางเสียง ภาวะโลกร้อน น้ำท่วม การใช้วัสดุที่ย่อยสลายยาก สารปนเปื้อนในอาหาร ขยะมูลฝอย น้ำเน่าเสีย

4.5 ข้อมูลเชิงลึกเกี่ยวกับสภาพปัญหาความเดือดร้อนของชุมชน การได้รับการช่วยเหลือและการดำเนินโครงการของหน่วยงานที่เกี่ยวข้องในพื้นที่ ทรัพยากรที่มีอยู่ในชุมชน

กลุ่มครัวเรือนเป้าหมายได้แก่ครัวเรือนของ นายสมชาย ธีระชานนท์ อาศัยอยู่บ้านเลขที่ 44 หมู่ 8 ตำบลคูบางหลวง อำเภอลาดหลุมแก้ว จังหวัดปทุมธานี ซึ่งเป็นครัวเรือนเป้าหมายที่ได้มาจากการสัมภาษณ์คนในพื้นที่ เจ้าหน้าที่หน่วยงานรัฐ และอสม. ซึ่งเป็นผู้ที่รู้จักและใกล้ชิดคนในชุมชนมากที่สุด บ้านของครัวเรือนเป้าหมายได้รับการซ่อมแซมโดย สำนักงานพัฒนาสังคมและความมั่นคงของมนุษย์จังหวัดปทุมธานีร่วมกับองค์การบริหารส่วนตำบลคูบางหลวง ตามโครงการซ่อมบ้านผู้สูงอายุในชุมชน พ.ศ. 2558 โดยที่ครัวเรือนเป้าหมายมีสมาชิกในบ้าน 2 คน ได้แก่ นายสมชาย ธีระชานนท์ และ นางสาวพิณ ธีระชานนท์ ซึ่งเป็นภรรยา รายได้หลักของครอบครัวมาจากเบี้ยยังชีพผู้สูงอายุ และมีหลานส่งเงินมาให้ใช้ทุกเดือน รวมแล้วเป็นเงิน 3,900 บาทต่อเดือน ซึ่งเพียงพอต่อการใช้จ่ายในแต่ละเดือน ครัวเรือนเป้าหมายไม่มีหนี้สินและไม่มีรายได้จากการทำงานเนื่องจากความไม่เอื้ออำนวยของร่างกายจึงไม่ได้ประกอบอาชีพใด และมีโรคประจำตัวคือ โรคความดันโลหิตสูง โรคต่อกระຈก และปวดหลัง และจากผลการสำรวจชุมชนและครัวเรือนเป้าหมายในหมู่ที่ 8 บ้านคูขวางไทย ตำบลคูบางหลวง อำเภอลาดหลุมแก้ว จังหวัดปทุมธานี พบว่า ประชาชนส่วนใหญ่มีฐานะทางเศรษฐกิจดี ประกอบอาชีพหลักคือ การทำนา ซึ่งมีพื้นที่ทำกินเป็นของตนเอง และมีแหล่งน้ำที่สามารถทำนาได้ตลอดปี จากการประกอบอาชีพเกษตรกรรม ทำให้ประชาชนเกิดอาการปวดเมื่อยและบริเวณคอขาเกินความจำเป็น กลุ่มอาสาสมัครสาธารณสุขประจำหมู่บ้าน (อสม.) จึงสนใจการใช้สมุนไพรเพื่อเป็นการแพทย์ทางเลือกในการรักษาอาการปวดเมื่อยของคนในชุมชน และจากการสำรวจเกี่ยวกับกลุ่มอาชีพ ในชุมชน พบว่า ชุมชนนี้เคยมีกลุ่มอาชีพทำน้ำพริก แต่ล้มเลิกไปเนื่องจากประธานกลุ่มมีปัญหาทางด้านสุขภาพ และจากการสัมภาษณ์เจาะลึกกับครัวเรือนที่เกี่ยวข้องกับกลุ่มอาชีพทำน้ำพริก พบว่า ยังมีความต้องการที่จะฟื้นฟูกลุ่มอาชีพนี้ขึ้นเพื่อให้เป็นผลิตภัณฑ์ของชุมชนนี้ต่อไป จากเหตุผลความจำเป็นดังกล่าวชุมชน ครัวเรือนเป้าหมายมีความเห็นพ้องร่วมกันที่จะต้องจัดให้มีการพัฒนาอาชีพเสริมเพื่อเพิ่มรายได้ให้กับครัวเรือนเป้าหมายเกี่ยวกับการทำน้ำพริกและการทำลูกประคบสมุนไพรเพื่อลดอาการปวดของคนในชุมชน รวมทั้งพัฒนาครัวเรือนเป้าหมายให้เป็นครัวเรือนต้นแบบ และเป็นชุมชนนำอยู่ นำมอง

4.6 ผลการดำเนินโครงการ

จากการสำรวจเกี่ยวกับกลุ่มอาชีพ ในชุมชน หมู่ 8 ตำบลคูบางหลวง อำเภอลาดหลุมแก้ว จังหวัดปทุมธานี พบว่า เคยมีกลุ่มที่ทำผลิตภัณฑ์น้ำพริกและคนในชุมชนมีความต้องการฟื้นฟูกลุ่มอาชีพผลิตภัณฑ์น้ำพริกเพื่อให้เป็นผลิตภัณฑ์ของชุมชนต่อไป โดยมีขั้นตอนการดำเนินงาน ดังนี้

ตารางที่ 4 ผลการดำเนินโครงการ

<p>การศึกษาดูงานกลุ่มวิสาหกิจชุมชนแปรรูปน้ำพริกเผาบ้านเกษไชย ตำบลเกษไชย อำเภอูมแสง จังหวัดนครสวรรค์</p>	 
<p>การศึกษาดูงานร้านน้ำพริกสามพี่น้อง ตำบลวัดไทร อำเภอูมเมือง จังหวัดนครสวรรค์</p>	 

<p>การอบรมทำบัญชีครัวเรือน</p>	
<p>การอบรมออกแบบผลิตภัณฑ์</p>	
<p>ทำน้ำพริก</p>	 
<p>โลโก้ น้ำพริกเผา</p>	 

ทดลองชิมผลิตภัณฑ์น้ำพริก
โดยคนในชุมชนหมู่ 8



ติดตามการดำเนินงานผลิตภัณฑ์
น้ำพริกเผารวมใจ



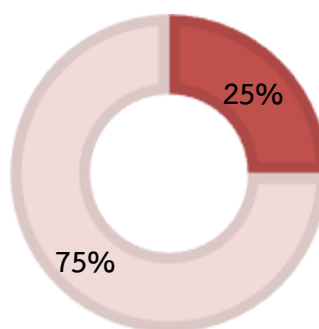
ประชาสัมพันธ์ผลิตภัณฑ์น้ำพริกเผารวมใจ





โครงการยุทธศาสตร์การพัฒนาท้องถิ่นเพื่อแก้ไขปัญหาความยากจนและยกระดับคุณภาพชีวิตของประชาชนหมู่ 8 บ้านคูขวางไทย ตำบลคูบางหลวง อำเภอลาดหลุมแก้ว จังหวัดปทุมธานี
 มีครัวเรือนเป้าหมายเข้าร่วมโครงการ 12 ครัวเรือน สมาชิกครัวเรือนจำนวน 20 คน
 จำนวนผลิตภัณฑ์ที่ได้รับการพัฒนา มีจำนวน 1 ผลิตภัณฑ์ คือ น้ำพริกเผารวมใจ มีการจัดจำหน่ายโดยกลุ่มครัวเรือนเป้าหมาย โดยมีครัวเรือนที่มีรายได้เพิ่มขึ้นอย่างน้อย ร้อยละ 5 จำนวน 3 ครัวเรือน คิดเป็นร้อยละ 25 ดังรูปที่ 8

ครัวเรือนเป้าหมายที่มีรายได้เพิ่มขึ้น



■ รายได้เพิ่มขึ้น > 5 % ■ รายได้เพิ่มขึ้น < 5 %

รูปที่ 8 รายได้ที่เพิ่มขึ้นของครัวเรือนเป้าหมาย

บทที่ 5

สรุปผลและข้อเสนอแนะของการศึกษาประเด็นการเรียนรู้จากประสบการณ์จริงในพื้นที่ (Action Learning)

5.1 สรุปผลการดำเนินโครงการ

โครงการพัฒนาท้องถิ่นเพื่อแก้ไขปัญหาความยากจนและยกระดับคุณภาพชีวิตของประชาชน หมู่ที่ 8 บ้านคูขวางไทย ตำบลคูบางหลวง อำเภอลาดหลุมแก้ว จังหวัดปทุมธานี เป็นโครงการที่มุ่งเน้นการมีส่วนร่วมของคนในชุมชน โดยชุมชนต้องมีส่วนร่วมร่วมเสนอแนะปัญหา คิดวิธีการแก้ไข ปัญหา เพื่อยกระดับคุณภาพชีวิตของคนในชุมชน

จากการสำรวจชุมชนครัวเรือนเป้าหมาย พบว่า จำนวนสมาชิกในครัวเรือน 1-4 คน มีจำนวน 9 ครัวเรือน จำนวนสมาชิกในครัวเรือน 5-10 คน มีจำนวน 3 ครัวเรือน จำนวนทุกครัวเรือนมีสมาชิกในครัวเรือนที่มีงานทำอย่างน้อย 1 คน ครัวเรือนส่วนใหญ่ประกอบอาชีพทำนาเป็นอาชีพหลัก และค้าขายเป็นอาชีพเสริม รายได้ทั้งหมดของครัวเรือนต่อเดือนส่วนใหญ่ มีรายได้ตั้งแต่ 10,000 บาทขึ้นไป รายจ่ายทั้งหมดของครัวเรือนต่อเดือน อย่างน้อยเดือนละ 8,000 - 20,000 บาท ดังนั้นจึงทำให้รายได้ต่อเดือนของครัวเรือนมีความพอเพียงกับรายจ่าย นอกจากนี้ยังมีการเก็บออมผ่านช่องทางต่างๆ เช่น การฝากเงิน/ออมทรัพย์ การลงทุน เงินเก็บ ระยะเวลาที่อาศัยอยู่ในชุมชนของครัวเรือนเป้าหมายทั้งหมด ระยะเวลา 1 ปี ขึ้นไป ตามลำดับ ครัวเรือนเป้าหมายส่วนใหญ่มีจำนวนผู้สูงอายุอาศัยอยู่ 1 คน จำนวน 7 ครัวเรือน ไม่มีผู้สูงอายุ จำนวน 3 ครัวเรือน มีผู้สูงอายุ 2 คน และ 3 คน จำนวนละ 1 ครัวเรือน มีผู้พิการอาศัยอยู่ในครัวเรือน จำนวน 1 ครัวเรือน มีป่วยโรคเรื้อรังอย่างน้อยครอบครัวละ 1 คน จำนวน 9 ครัวเรือน

ประชาชนของชุมชนหมู่ที่ 8 บ้านคูขวางไทย ตำบลคูบางหลวง อำเภอลาดหลุมแก้ว จังหวัดปทุมธานี ส่วนใหญ่มีฐานะทางเศรษฐกิจดี ประกอบอาชีพหลักคือ การทำนา ซึ่งมีพื้นที่ทำกินเป็นของตนเอง และมีแหล่งน้ำที่สามารถทำนาได้ตลอดปี

จากการประชาคมหมู่บ้าน/ชุมชน พบว่า ปัญหาและความต้องการของชุมชนมี 3 ประเด็นคือ

- 1) ประชาชนเกิดอาการปวดเมื่อยจากการประกอบอาชีพและมีการบริโภคยาเกินความจำเป็น กลุ่มอาสาสมัครสาธารณสุขประจำหมู่บ้าน (อสม.) จึงสนใจการใช้สมุนไพรเพื่อเป็นการแพทย์ทางเลือกในการรักษาอาการปวดเมื่อยของคนในชุมชน
- 2) เนื่องจากชุมชนนี้เคยมีกลุ่มอาชีพทำน้ำพริก แต่ได้ล้มเลิกไปเนื่องจากประธานกลุ่มมีปัญหาทางด้านสุขภาพ ณ ตอนนีชุมชนมีความต้องการที่จะฟื้นฟูกลุ่มอาชีพนี้ขึ้นเพื่อให้เป็นผลิตภัณฑ์ที่สร้างเสริมรายได้ให้กับกลุ่มสนใจของชุมชนนี้ต่อไป
- 3) คนในชุมชนต้องการพัฒนาครัวเรือนให้เป็นครัวเรือนต้นแบบและเป็นชุมชนนำอยู่น่ามอง บทสรุปชุมชนได้เลือกโครงการพัฒนาท้องถิ่นเพื่อแก้ไขปัญหาความยากจนและยกระดับคุณภาพชีวิตของประชาชน หมู่ที่ 8 บ้านคูขวางไทย ตำบลคูบางหลวง อำเภอลาดหลุมแก้ว จังหวัดปทุมธานี ด้วยการทำน้ำพริก และมีการจัดตั้งกลุ่มเพื่อหารายได้เสริมให้กับครัวเรือนเป้าหมาย

5.2 บทเรียนที่ได้รับและข้อเสนอแนะ

บทเรียนที่ได้รับจากความสำเร็จของการแก้ไขปัญหาความยากจนและยกระดับคุณภาพชีวิตของประชาชน หมู่ที่ 8 บ้านคูขวางไทย ตำบลคูบางหลวง อำเภอลาดหลุมแก้ว จังหวัดปทุมธานี โดยการส่งเสริมอาชีพการทำน้ำพริกเผารวมใจ คือ เครือข่ายความร่วมมือจากหลายภาคส่วน ทั้งหน่วยงานท้องถิ่น ได้แก่ องค์การบริหารส่วนตำบลคูบางหลวง หน่วยงานด้านสุขภาพ ได้แก่ โรงพยาบาลส่งเสริมสุขภาพตำบล (รพ.สต.) รวมทั้งกลุ่มต่างๆ ในชุมชน ได้แก่ คณะกรรมการหมู่บ้าน (ก.ม.) กลุ่มอาสาสมัครสาธารณสุขประจำหมู่บ้าน (อสม.) กลุ่มแม่บ้าน ฯ และการแก้ไขปัญหาความยากจนและยกระดับคุณภาพชีวิตของชุมชนให้เกิดความสำเร็จและยั่งยืนได้ต้องอาศัยความร่วมมือจากทุกภาคส่วนโดยเฉพาะความร่วมมือจากชุมชนเอง ซึ่งสำคัญสุด คือ ผู้นำชุมชน โดยเฉพาะผู้นำชุมชนที่เป็นทางการ ทั้งกำนัน ผู้ใหญ่บ้าน และผู้ช่วยผู้ใหญ่บ้าน จะเป็นบุคคลหลักในการประสานงานประสานความร่วมมือหน่วยงานต่างๆ ที่เข้ามาทำงานร่วมกันเพื่อพัฒนาชุมชน นอกจากนี้การทำงานเพื่อแก้ไขปัญหาความยากจนและยกระดับคุณภาพชีวิตของประชาชนในชุมชนนั้นๆ ต้องเป็นชุมชนที่มีความต้องการและเป็นชุมชนที่มีปัญหาจริงๆ

นอกจากนี้การสร้างแรงบันดาลใจให้กับคนในชุมชนก็มีความสำคัญเช่นกัน การส่งเสริมอาชีพการทำน้ำพริกเผารวมใจ หมู่ที่ 8 บ้านคูขวางไทย ตำบลคูบางหลวง อำเภอลาดหลุมแก้ว จังหวัดปทุมธานี ได้มีการสร้างแรงบันดาลใจให้กับครัวเรือนเป้าหมายโดยการพาไปศึกษาดูงานกลุ่มวิสาหกิจกลุ่มอาชีพต่างๆ เพื่อให้เกิดความมุ่งมั่นในการดำเนินงาน

สำหรับข้อเสนอแนะในการส่งเสริมอาชีพการทำน้ำพริกเผารวมใจ หมู่ที่ 8 บ้านคูขวางไทย ตำบลคูบางหลวง อำเภอลาดหลุมแก้ว จังหวัดปทุมธานี พอสรุปประเด็นได้ดังนี้

1) ควรมีการพัฒนาผลิตภัณฑ์ให้สามารถขึ้นทะเบียนเป็นกลุ่มอาชีพของชุมชนได้ตามนโยบายหนึ่งตำบลหนึ่งผลิตภัณฑ์ (OTOP) โดยมีการประสานความร่วมมือกับสำนักงานพัฒนาชุมชนทั้งระดับอำเภอและระดับจังหวัด

2) พัฒนาการแปรรูปผลิตภัณฑ์ให้มีความแตกต่างไปจากที่อื่นอย่างเห็นได้ชัดและไปทางการสร้างเสริมสุขภาพ เช่น การสร้างความเชื่อมั่นว่า ผลิตภัณฑ์น้ำพริกเผารวมใจ ทำมาจากวัตถุดิบที่สะอาด ปลอดภัย และมีประโยชน์ต่อร่างกาย มีการใช้เกลือเสริมไอโอดีนแทนการใช้เกลือเม็ดงดการใช้ผงชูรสและรสดี หรือมีการจำหน่ายคู่กับผักพื้นบ้านที่มีอยู่ในชุมชน รวมทั้งการออกแบบบรรจุภัณฑ์ที่ดึงดูดและน่าสนใจ

3) การหาแหล่งหรือช่องทางทางจัดจำหน่ายผลิตภัณฑ์น้ำพริกเผารวมใจ หลายช่องทาง

เอกสารอ้างอิง

องค์การบริหารส่วนตำบลคูบางหลวง. (2561). **ข้อมูลทั่วไปของพื้นที่**, [ออนไลน์], เข้าถึงได้จาก:
<http://kubangluang.go.th/public/default/index/index>. (2561, 24 กุมภาพันธ์).

ประวัติผู้รับผิดชอบโครงการ



อาจารย์ ดร.ทศพร ชูศักดิ์
คณะสาธารณสุขศาสตร์
มหาวิทยาลัยราชภัฏวไลยอลงกรณ์ ในพระบรมราชูปถัมภ์

ประวัติการศึกษา

ปร.ด. (การจัดการบริการสุขภาพ) มหาวิทยาลัยคริสเตียน
ค.ม. (หลักสูตรและการสอน) มหาวิทยาลัยราชภัฏนครสวรรค์
ศษ.บ (การวัดและประเมินผลการศึกษา)

มหาวิทยาลัยสุโขทัยธรรมมาธิราช

ศษ.บ. (การศึกษานอกระบบ) มหาวิทยาลัยสุโขทัยธรรมมาธิราช
คศ.บ. (โภชนาการชุมชน)มหาวิทยาลัยสุโขทัยธรรมมาธิราช
คศ.บ. (พัฒนาการเด็กและครอบครัว)

มหาวิทยาลัยสุโขทัยธรรมมาธิราช

สศ.บ. (สาธารณสุขศาสตร์) มหาวิทยาลัยสุโขทัยธรรมมาธิราช
ประกาศนียบัตรเจ้าพนักงานสาธารณสุข
วิทยาลัยการสาธารณสุขสิรินธร จังหวัดพิษณุโลก



อาจารย์นัชชา ยันติ
คณะสาธารณสุขศาสตร์
มหาวิทยาลัยราชภัฏวไลยอลงกรณ์ ในพระบรมราชูปถัมภ์

ประวัติการศึกษา

วท.ม.(สาธารณสุขศาสตร์) มหาวิทยาลัยมหิดล
ส.บ.(สาธารณสุขศาสตร์) มหาวิทยาลัยสุโขทัยธรรมมาธิราช
วท.บ.(วิทยาศาสตร์การกีฬา) มหาวิทยาลัยมหิดล



อาจารย์ฉัตรประภา ศิริรัตน์
คณะสาธารณสุขศาสตร์
มหาวิทยาลัยราชภัฏวไลยอลงกรณ์ ในพระบรมราชูปถัมภ์
ประวัติการศึกษา
ส.ม. (สาธารณสุขศาสตร์) จุฬาลงกรณ์มหาวิทยาลัย
วท.บ. (สุขศึกษาและพฤติกรรมสุขภาพ) มหาวิทยาลัยบูรพา



อาจารย์นาตยา ดวงประทุม
คณะสาธารณสุขศาสตร์
มหาวิทยาลัยราชภัฏวไลยอลงกรณ์ ในพระบรมราชูปถัมภ์
ประวัติการศึกษา
วท.ม. (กายวิภาคศาสตร์) มหาวิทยาลัยมหิดล
วท.บ. (กายภาพบำบัด) มหาวิทยาลัยแม่ฟ้าหลวง