

**โครงการสร้างเครือข่ายชุมชนนักปฏิบัติเพื่อร่วมศึกษาแก้ไขปัญหาของชุมชนท้องถิ่น และเสริมพลังให้ชุมชน  
ท้องถิ่นสามารถดำรงอยู่ได้อย่างยั่งยืน  
หมู่ 8 บ้านคลองถ้ำตะบัน ตำบลระแหง อำเภอสามโคก จังหวัดปทุมธานี**

**ส่วนที่ 1**

**บทนำ**

**หลักการและเหตุผล**

พันธกิจของมหาวิทยาลัยราชภัฏ ตามมาตรา 7 ของพระราชบัญญัติมหาวิทยาลัยราชภัฏ พ.ศ. 2547 ที่ให้ “มหาวิทยาลัยเป็นสถาบันอุดมศึกษาเพื่อการพัฒนาท้องถิ่นที่เสริมสร้างพลังปัญญา” ซึ่งปัจจุบันได้มีการปรับเปลี่ยนรูปแบบการบริการวิชาการจากที่เน้นงานบริการหรืองานอาสาสมัคร มาเป็นการทำงานร่วมกับภาคีเครือข่ายในพื้นที่แบบมีส่วนร่วมอย่างแท้จริงและเป็นหุ้นส่วนระยะยาวมากขึ้น รวมทั้งมีการนำความรู้ทางวิชาการมาบูรณาการร่วมกับการทำงานเพื่อสังคม หรือเรียกว่า พันธกิจสัมพันธ์มหาวิทยาลัยกับสังคม (University Engagement) อย่างเป็นทางการและเป็นระบบมากยิ่งขึ้น กระบวนการทำงานในลักษณะพันธกิจเพื่อสังคมจะทำงานในลักษณะประสานความร่วมมือของทุกฝ่ายไม่ว่าจะเป็นชุมชน มหาวิทยาลัย ตลอดจนภาคีเครือข่ายอื่นๆ โดยมีวัตถุประสงค์เพื่อให้คนในชุมชนพัฒนาการกินดีอยู่ดี แก้ปัญหาสังคม รวมทั้งสร้างความเข้มแข็งแก่ชุมชนและสังคมให้ดำรงอยู่ได้อย่างยั่งยืน โดยมหาวิทยาลัยราชภัฏวไลยอลงกรณ์ ในพระบรมราชูปถัมภ์ มียุทธศาสตร์พันธกิจสัมพันธ์ และการถ่ายทอดโครงการอันเนื่องมาจากพระราชดำริ ส่งเสริมนโยบายพัฒนาท้องถิ่น เพื่อให้ชุมชนเกิดความเข้มแข็ง โดยเร่งสร้างผลงานเชิงประจักษ์เพื่อให้ประชาชนสามารถดำรงชีวิตโดยหลักปรัชญาเศรษฐกิจพอเพียง มีรายได้เพิ่มขึ้นและมีความสุขมากยิ่งขึ้น โดยมีพื้นที่รับผิดชอบในจังหวัดปทุมธานีและจังหวัดสระแก้ว

ดังนั้นเพื่อให้การดำเนินโครงการบรรลุตามเป้าหมาย ในการหนุนเสริมชุมชนให้พัฒนาศักยภาพของตนเองได้เต็มความสามารถ คณะมนุษยศาสตร์และสังคมศาสตร์ จึงได้จัดโครงการสำรวจบริบทและจัดทำฐานข้อมูลฯ ขึ้น โดยตระหนักถึงการทำงานตามยุทธศาสตร์ของมหาวิทยาลัย และการทำงานด้านพันธกิจเพื่อสังคมและท้องถิ่นสู่การแก้ปัญหาความยากจนและยกระดับคุณภาพชีวิตของประชาชน ตลอดจนการบูรณาการกับการเรียนการสอนโดยมีนักศึกษาร่วมทำกิจกรรมเรียนรู้ ดำเนินการในพื้นที่เป้าหมาย 2 พื้นที่ คือ ชุมชนหมู่ 8 ตำบลระแหง อำเภอลาดหลุมแก้ว จังหวัดปทุมธานี และ ชุมชนหมู่ 3 ตำบลวังสมบูรณ์ อำเภอวังสมบูรณ์ จังหวัดสระแก้ว เพื่อสำรวจข้อมูลพื้นฐานในระดับหมู่บ้าน คุณภาพชีวิตของประชาชน บริบทของชุมชน ทุนและความต้องการของชุมชน ตลอดจนการคืนข้อมูลให้ชุมชนทราบศักยภาพและสิ่งที่ต้องพัฒนาของหมู่บ้านตนเอง เพื่อร่วมกันจัดทำแผนการพัฒนาชุมชนและท้องถิ่นของตนในลำดับถัดไป อันจะนำไปสู่การพัฒนาบนฐานความต้องการของชุมชนและยกระดับคุณภาพชีวิตของประชาชนชาวไทยอย่างยั่งยืน

### วัตถุประสงค์ของการสำรวจลงพื้นที่ชุมชน

- 2.1 เพื่อสำรวจข้อมูลและจัดทำฐานข้อมูลหมู่บ้าน
- 2.2 เพื่อยกระดับคุณภาพชีวิตของชุมชน
- 2.3 เพื่อจัดทำแผนพัฒนาครัวเรือนในการแก้ปัญหาความยากจน

### ขอบเขตการสำรวจลงพื้นที่ชุมชน

พื้นที่จังหวัดปทุมธานี จำนวน 1 หมู่บ้าน คือ หมู่ 8 บ้านคลองถ้ำตะบัน ตำบลระแหง อำเภอสสามโคก จังหวัดปทุมธานี

### วิธีการดำเนินการสำรวจความต้องการของชุมชน

- 4.1 พบผู้นำชุมชนเพื่อแนะนำตัวและประสานขอความช่วยเหลือเพื่อขอข้อมูลพื้นฐานและสภาพแวดล้อมทั่วไป
- 4.2 พบและสร้างความรู้จักกับผู้นำชุมชน ประชาชนในชุมชนเพื่อชี้แจงวัตถุประสงค์ของโครงการและสัมภาษณ์ผู้นำชุมชน
- 4.3 สนทนากลุ่มร่วมกับผู้นำชุมชนและประชาชนเกี่ยวกับบริบทของชุมชนและประเด็นปัญหาชุมชนเพื่อแลกเปลี่ยนเรียนรู้ร่วมกัน
- 4.4 สนทนากลุ่มเพื่อวิเคราะห์ ค้นหาศักยภาพ เอกลักษณ์ อัตลักษณ์ของชุมชน
- 4.5 สำรวจสภาพแวดล้อม สภาพภูมิประเทศ เยี่ยมชม ถ่ายภาพสถานที่สำคัญในชุมชน
- 4.6 พบครัวเรือนเป้าหมายและสำรวจข้อมูลรายครัวเรือน
- 4.7 สนทนากลุ่มวิเคราะห์ความต้องการ กำหนดประเด็นการพัฒนาของกลุ่มครัวเรือนเป้าหมาย

## ส่วนที่ 2 : ผลการศึกษาชุมชนเบื้องต้น

### ข้อมูลทั่วไปของชุมชน

จากการสำรวจเบื้องต้นชุมชนหมู่ 8 ตำบลระแหง อำเภอสามโคก จังหวัดปทุมธานี เป็นชุมชนกึ่งเมืองกึ่งชนบท ทำให้ชาวบ้านในชุมชนมีความหลากหลายในการดำรงชีวิต การประกอบอาชีพ เช่น รับจ้างทั่วไป เกษตรกร ค้าขาย พนักงานโรงงาน ข้าราชการ จึงเป็นเหตุผลในการลงศึกษาชุมชนเพื่อได้ทราบถึงปัญหาและความต้องการที่ชุมชนต้องการให้มหาวิทยาลัยฯ เข้าไปให้ความช่วยเหลือ

### ข้อมูลด้านสภาพนิเวศวิทยา

สภาพทางภูมิประเทศ (พิกัด แหล่งน้ำ ปริมาณน้ำฝน ภูเขา ป่าไม้ อากาศ ดิน ฯลฯ)

ทิศเหนือ ติดกับหมู่ 5

ทิศใต้ ติดกับคลองระแหง

ทิศตะวันออก ติดกับหมู่ 3

ทิศตะวันตก ติดกับคลองถ้าพระยาเรียง

สภาพทางนิเวศวิทยาจำเพาะ (ต้นไม้ สัตว์ประจำถิ่น หรืออพยพมา)

ไม่มีพื้นที่ที่เป็นป่าไม้ ส่วนใหญ่เป็นพื้นที่ทางการเกษตร

สภาพการเปลี่ยนแปลงที่มีผลกระทบต่อชุมชน

พื้นที่ล้อมรอบด้วยโรงงานอุตสาหกรรม พื้นที่เกษตร เช่น แปลงนา เป็นเอกชนและบุคคลอื่นที่ไม่ได้อาศัยอยู่ในหมู่ 8 บ้านคลองถ้าตะบัน ตำบลระแหง อำเภอสามโคก จังหวัดปทุมธานี

### ข้อมูลด้านสภาพพื้นฐานด้านเกษตรกรรม การปลูกพืช การใช้แรงงาน ชนิด จำนวน เหตุผลของสัตว์ที่เลี้ยง ปัญหาด้านการเลี้ยงสัตว์ การกระจายผลผลิต และการตลาด

ปฏิทินการปลูกพืชและการใช้แรงงาน พืชหลัก พืชรอง ในชุมชน ประวัติการปลูก เตรียมดิน วิธีการปลูกการบำรุงรักษา ปัญหาด้านการปลูกพืช ผลผลิตที่ได้รับการกระจายผลผลิต การแปรรูป และการตลาด เป็นต้น

ไม่มีการปลูกพืชเพื่อการเกษตร

ปฏิทินการเลี้ยงสัตว์ และการใช้แรงงาน ปัญหาด้านการเลี้ยงสัตว์ ผลผลิตที่ได้รับการกระจายผลผลิต การแปรรูปและการตลาด เป็นต้น

ไม่มีการเลี้ยงสัตว์เพื่อการเกษตร

## ข้อมูลด้านประชากร

จำนวนครัวเรือน จำนวนประชากร เพศ อายุ

จำนวนประชากรในพื้นที่หมู่ 8 ระแหง มีทั้งหมด 334 คน แยกออกเป็น ผู้ชาย 166 คน และผู้หญิง 168 คน (ข้อมูล ณ วันที่ 30 กันยายน 2561) : ข้อมูลจากอบต.ระแหง

ส่วนของเทศบาล 42 ครัวเรือน ประชากร 105 คน (ข้อมูลทะเบียนราษฎร์)

การเปลี่ยนแปลงประชากร เช่น การเกิด การตายและการย้ายถิ่น

ประชากรในพื้นที่ส่วนใหญ่เป็นผู้สูงอายุ และประชากรวัยแรงงานย้ายถิ่นฐานเข้าไปทำงานในเขตเมือง

ประเภทกลุ่มชาติพันธุ์ที่มีการเปลี่ยนแปลงด้านวัฒนธรรมของชาติพันธุ์นั้น ๆ

มีแรงงานต่างด้าวเข้ามาอาศัยอยู่ในพื้นที่ เพราะเป็นพื้นที่ที่อยู่ใกล้โรงงานอุตสาหกรรม

## ข้อมูลด้านสาธารณูปโภคของหมู่บ้าน

การคมนาคม การติดต่อสื่อสารภายในและภายนอกหมู่บ้าน

การเดินทางเข้าสู่ชุมชนต้องใช้รถส่วนตัว การติดต่อสื่อสารภายในใช้โทรศัพท์มือถือในการติดต่อสื่อสารทั้งภายในและภายนอกชุมชน

การมีไฟฟ้าใช้ในหมู่บ้านและการเปลี่ยนแปลงที่มีต่อชุมชน

มีไฟฟ้าใช้ทุกครัวเรือน

การมีประปาหมู่บ้านและการเปลี่ยนแปลงที่มีต่อชุมชน

มีน้ำประปาใช้ทุกครัวเรือน

การเข้าถึงอินเทอร์เน็ตและการใช้ประโยชน์จากอินเทอร์เน็ต

มี Internet ใช้ในบางครัวเรือน ใช้ในการติดต่อสื่อสาร และบุตรหลานในครัวเรือนใช้ค้นคว้าหาข้อมูลในการศึกษา

## ข้อมูลด้านสังคม

ลักษณะของครอบครัว ครอบครัวเดี่ยว ครอบครัวขยาย

ลักษณะครอบครัว ส่วนใหญ่เป็นครอบครัวขยาย ประกอบด้วยพ่อ แม่ ปู่ ย่า ตา ยาย และบุตรหลาน

การตัดสินใจและการจัดการในครอบครัว การเลือกคู่ครองและการแต่งงาน

การเลือกคู่ครองเป็นไปตามความสมัครใจ

ความสัมพันธ์ระหว่างสมาชิกครอบครัวซึ่งไปทำงานที่อื่น

ครอบครัวที่ลูกอยู่ในวัยทำงาน มักแยกครอบครัวไปต่างถิ่น โดยมีพ่อแม่อาศัยอยู่ในชุมชน แต่เมื่อเลยวัยทำงานก็จะย้ายกลับชุมชนเพื่อมาทำงานรับจ้าง

ระบบเครือญาติและแผนภูมิเครือญาติ (Pedigree)

หมู่ 8 มีตระกูล “วุฒิเดช” ที่เป็นตระกูลดั้งเดิม

การรวมกลุ่มทางสังคมในเชิงพัฒนาความเข้มแข็งของชุมชน

มีการจัดตั้งกลุ่มอาชีพ ได้แก่ นวดสปา ลูกประคบ ปู่ยอินทรีย์ เลี้ยงไส้เดือน ทำสบู่ ปลูกเห็ด แต่ปัจจุบันได้ยุติการดำเนินงานโครงการดังกล่าวแล้ว

ความขัดแย้ง ความแตกต่างทางสังคม อุดมการณ์

มีความขัดแย้งกันในครอบครัว และมีความแตกต่างในเรื่องฐานะทางการเงิน โดยฐานะทางการเงินไม่แตกต่างกันมากนัก แต่มีความแตกต่างกันในเชิงความคิดเกี่ยวกับความยากจนระหว่างภาครัฐกับการรับรู้ของชุมชน

ปราชญ์ชุมชน และภูมิปัญญาพื้นบ้านที่สำคัญ

แกนนำชุมชนไม่พูดถึงปราชญ์และภูมิปัญญาพื้นบ้านของชุมชน

### ข้อมูลด้านการศึกษา

ชื่อ ประเภทโรงเรียน ปีที่ตั้งโรงเรียน จำนวนครูและนักเรียน

ไม่มี

ระดับการศึกษาของคนในหมู่บ้าน

มีตั้งแต่ประถมศึกษาชั้นปีที่ 4 จนถึงระดับปริญญาตรี

สถาบันสังคม (วัด โรงเรียน ครอบครัว การสื่อสาร) บทบาทต่อชุมชนในด้านการศึกษา)

มีวัดบวรสุวรรณประดิษฐ์ ซึ่งอยู่ในหมู่ 9 และวัดบัวแก้วเกษร ซึ่งอยู่ในพื้นที่หมู่ 4

### ข้อมูลด้านการศึกษา (ข้อมูลระดับตำบล)

3.8.1 บริการสาธารณสุขในหมู่บ้าน (ตุ๋ยา สหกรณ์ สถานีอนามัย ฯลฯ)

3.8.2 บทบาทของ ผสส. อสม.

3.8.3 ภาวะโภชนาการของเด็กวัย 0-5 ปี

3.8.4 อนามัยแม่และเด็ก

3.8.5 สุขาภิบาล (โ่ง ส้วม แหล่งน้ำ)

3.8.6 ทันทภิบาล

3.8.7 สุขภาพจิต สาเหตุ และผลกระทบ

3.8.8 โรคที่ชาวบ้านเป็นกันมาก และวิธีการรักษา (วิธีการรักษาแพทย์แผนปัจจุบัน และการรักษาแบบพื้นฐาน) การตัดสินใจในการป้องกันรักษาโรคภัยของชาวบ้าน

### ข้อมูลด้านศาสนา วัฒนธรรม ความเชื่อ และการสันตนาการ

ชาวบ้านในพื้นที่หมู่ 8 บ้านคลองถ้ำตะบัน ตำบลระแหง อำเภอสามโคก จังหวัดปทุมธานี นิยมทำบุญและประกอบพิธีกรรมทางศาสนาอยู่ 2 วัดหลัก ๆ คือ วัดบัวสุวรรณประดิษฐ์ ซึ่งอยู่ในหมู่ 9 และวัดบัวแก้วเกษร ซึ่งอยู่ในพื้นที่หมู่ 4

### ข้อมูลด้านเศรษฐกิจ

การประกอบอาชีพหลัก อาชีพรองของชาวบ้าน

อาชีพหลักรับจ้างทั่วไป ได้แก่ พนักงานโรงงาน รับเหมาก่อสร้าง

อาชีพรองเกษตรกร และค้าขาย

การผลิต การลงทุน และการใช้แรงงาน และเทคโนโลยีต่าง ๆ รูปแบบการแลกเปลี่ยนแรงงาน การลงแขก

มีบุคคลภายนอกมาซื้อที่ดิน ทำให้คนในชุมชนมีเฉพาะที่ดินที่เป็นพื้นที่ที่อยู่อาศัย จึงทำให้ชาวบ้านต้องออกไปทำงานรับจ้างเป็นอาชีพหลัก

ตลาดสำหรับผลผลิต ทั้งในและนอกหมู่บ้าน ระบบการแลกเปลี่ยนสิ่งของภายในและภายนอกหมู่บ้าน

ผลผลิตที่ผลิตได้ในหมู่ 8 นำไปจำหน่ายที่ตลาดระแหง 100 ปี ซึ่งอยู่ในพื้นที่ของ หมู่ 4

ผลตอบแทนที่ชาวบ้านได้รับ เช่น รายได้ ภาวะหนี้สิน การกู้ยืม เป็นต้น

รายได้จากเงินเดือน ค่าจ้างรายวัน เบี้ยยังชีพผู้สูงอายุ กำไรจากการค้าขาย กองทุนหมู่บ้าน ลักษณะจำนวนร้านค้าภายในหมู่บ้าน และชนิดสินค้า

ร้านค้าประจำหมู่บ้านจำนวน 3 ร้าน ได้แก่ ร้านขายของชำ จำนวน 2 ร้าน และร้านก๋วยเตี๋ยวจำนวน 1 ร้าน

ครัวเรือนที่มีที่ดินจำนวนมากที่สุดและน้อยที่สุด จำนวนที่ดินทำกินโดยเฉลี่ยต่อครัวเรือน จำนวนครัวเรือนไม่มีที่ดินทำกิน

จำนวนที่ดินโดยเฉลี่ยต่อครัวเรือนประมาณ 50 ตารางวา ถึง 3 งาน

ปัญหาทางด้านการทำมาหากิน ขาดเงินทุน แหล่งน้ำ ที่ทำกิน ภัยธรรมชาติ การบุกรุกที่ดิน สาธารณะ ป่าสงวนแห่งชาติ

มีแหล่งน้ำ แต่ไม่สามารถใช้งานได้ เพราะปนเปื้อนสารเคมี

ที่ดินทำกิน ส่วนใหญ่ขายให้กับบุคคลภายนอก

ไม่มีภัยธรรมชาติ ไม่มีการบุกรุกที่ดินสาธารณะ ไม่มีพื้นที่ป่าสงวน

สภาวะของความยากจนในหมู่บ้าน รวมทั้งความคิดเห็นของชาวบ้านต่อสภาพเศรษฐกิจภายในและ ภายนอกหมู่บ้าน ข้อเสนอแนะของชาวบ้านต่อการแก้ไขปัญหาเศรษฐกิจ

จากการพูดคุยกับแกนนำชาวบ้าน หมู่ 8 ระบุว่า มีครัวเรือนเป้าหมายที่ยากจน อยู่ 5 ครัวเรือน แต่พอได้ลงพื้นที่บ้านครัวเรือน ทำให้พบว่าชาวบ้านครัวเรือนเป้าหมายไม่ได้เดือดร้อน และ ไม่ได้มีความลำบาก

### ข้อมูลด้านการเมืองและการปกครองท้องถิ่น

โครงสร้างการปกครองของชุมชน (ชื่อฝ่ายปกครอง ผู้นำกลุ่มหรือคุ้มบ้าน)



นายมานินทร์ อินทร์ประสิทธิ์  
นายก อบต.



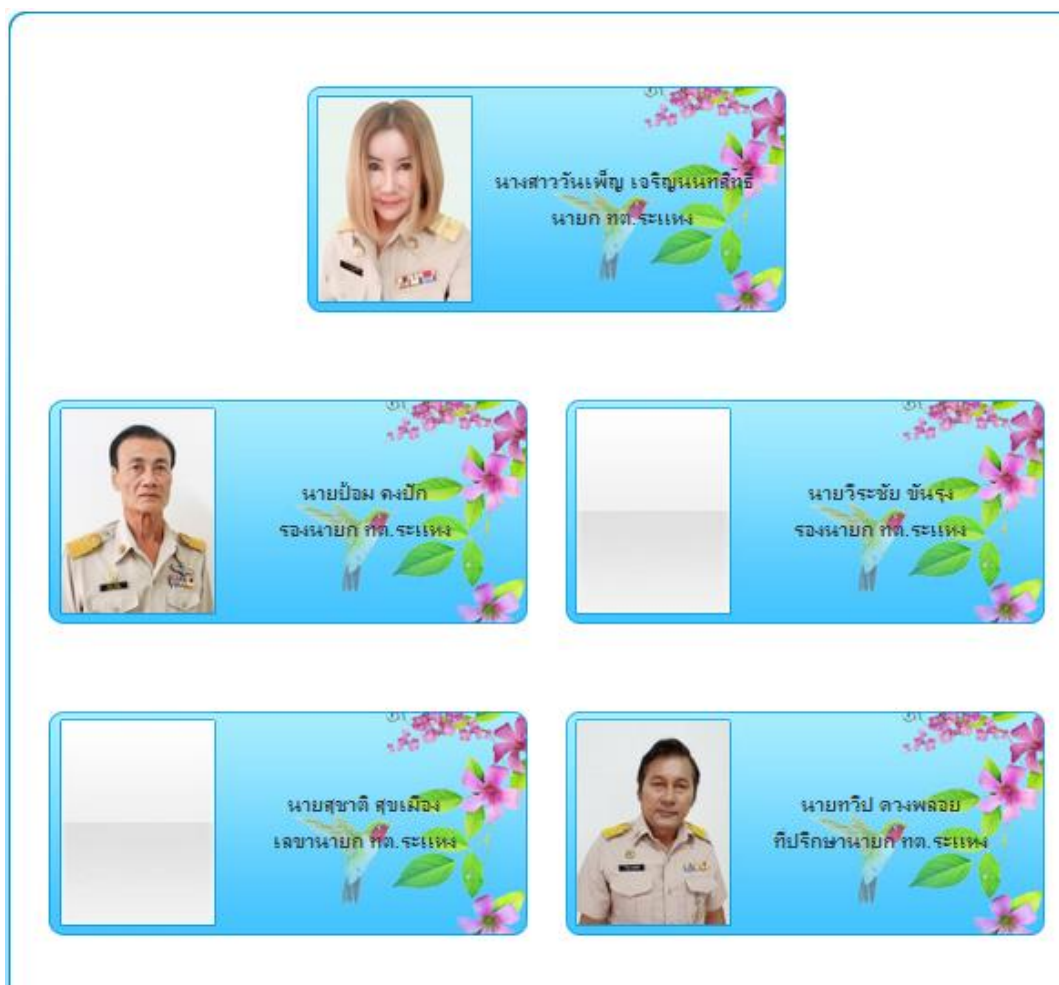
นายสำราญ พึ่งเทียน  
รองนายก อบต.



นายชำนาญ วิศิษฐ์ธนากร  
รองนายก อบต.



นายสุรเจตน์ แจงดี  
เลขานุการนายก อบต.



### ข้อมูลด้านแผนงาน โครงการ และแนวทางการพัฒนาของชุมชน

รายชื่อโครงการ หน่วยงานดำเนินงาน และงบประมาณที่ได้รับ ย้อนหลัง 2-3 ปี

มีหลายโครงการทั้งส่วนขององค์การบริหารตำบลระแหงและส่วนของเทศบาลตำบลระแหง เป็นผู้ดำเนินการ ซึ่งล้วนเป็นโครงการสร้างกลุ่มอาชีพ อาทิเช่น สบู่ เลี้ยงไส้เดือน ลูกประคบ เป็นต้น

ความสำเร็จ และผลกระทบของโครงการพัฒนาทั้งจากหน่วยงานของรัฐและเอกชนที่มีต่อชุมชน

จากการสอบถามเจ้าหน้าที่นักพัฒนาชุมชน ทั้งส่วนขององค์การบริหารตำบลและเทศบาล ตำบลระแหง ชาวบ้านหมู่ 8 บ้านคลองถ้ำตะบัน ไม่ค่อยให้ความร่วมมือในการเข้าร่วมกิจกรรม เพราะเนื่องจากการเข้าฝึกอบรมทำให้ชาวบ้านเสียรายได้ในแต่ละวัน



### ส่วนที่ 3 : ผลการวิเคราะห์ชุมชน

การวิเคราะห์ชุมชนโดยใช้เทคนิค SWOT ซึ่งอาจจะใช้ทฤษฎี หรือเทคนิคอื่นๆ มาเป็นกรอบแนวทางการศึกษาก็ได้ตามความเหมาะสม ขึ้นอยู่กับประเด็นหรือวัตถุประสงค์ที่ต้องการศึกษา

**ผลการวิเคราะห์สถานการณ์ของชุมชน** เกี่ยวกับจุดแข็งหรือศักยภาพ จุดอ่อนหรือจุดด้อย โอกาส และอุปสรรค

จุดแข็ง	จุดอ่อน	โอกาส	อุปสรรค
1.เจ้าหน้าที่/หน่วยงานของรัฐ / แกนนำมีศักยภาพพร้อมที่จะร่วมแรงลงมือในการพัฒนาชุมชนโดยเพียงพอต่อการพัฒนาอย่างยั่งยืน	1.ชาวบ้านไม่ค่อยให้ความร่วมมือ	1.นโยบายรัฐบาลในการแก้ไขปัญหาคายากจน	1.การเดินทางต้องใช้รถส่วนตัว ไม่มีรถประจำทางเข้า - ออกในชุมชน

**ผลการวิเคราะห์สถานการณ์ของกลุ่มครัวเรือนเป้าหมาย** จุดแข็งหรือศักยภาพ จุดอ่อนหรือจุดด้อย โอกาส และอุปสรรค

จุดแข็ง	จุดอ่อน	โอกาส	อุปสรรค
1.บ้านครัวเรือนเป้าหมายได้รับรายได้เบี้ยยังชีพผู้สูงอายุ 2.บ้านครัวเรือนเป้าหมายมีบุตรมีอาชีพที่มีรายได้เพียงพอกับค่าใช้จ่ายในครัวเรือน	1.เป็นผู้สูงอายุ 2.ร่างกายไม่พร้อมที่จะทำงานหนัก	1.ได้รับเงินสนับสนุนจากภาครัฐ 2.มีบุตรที่มีหน้าที่การงานที่มั่นคง	1.บ้านครัวเรือนเป้าหมายยังสามารถพึ่งพาตนเองได้

**แผนการพัฒนาชุมชนระยะ 3-5 ปี**

ไม่มี

**ข้อเสนอโครงการพัฒนาที่ส่งผลต่อความสำเร็จ (Quick Win Project)**

ไม่มี

#### ส่วนที่ 4 : สรุปผลการศึกษา และข้อเสนอแนะ

##### สภาพปัญหา ความต้องการ โอกาสในการพัฒนาจากชุมชนหรือครัวเรือนเป้าหมาย

จากการลงพื้นที่พบว่า หมู่ 8 ตำบลระแหง อำเภอสามโคก จังหวัดปทุมธานี มีสภาพปัญหา คือ ชุมชน  
ไม่มีความสนใจในการเข้าร่วมโครงการของภาครัฐ

##### สรุปความต้องการเชิงพัฒนา ยกระดับคุณภาพชีวิตของหน่วยงาน เครือข่ายภาครัฐที่เกี่ยวข้อง

ไม่มี เนื่องจากชุมชนสามารถหารายได้เลี้ยงดูตนเองได้เพียงพอ

##### ข้อเสนอแนะ จุดเน้น โครงการพัฒนาที่ส่งผลต่อความสำเร็จ (Quick Win Project)

ไม่มี