

ส่วนที่ 1

สรุปผลโครงการสำรวจบริบทชุมชนและจัดทำฐานข้อมูล ในพื้นที่จังหวัดปทุมธานีและจังหวัดสระแก้ว

1.1 หลักการและเหตุผล

ด้วยแนวคิดพันธกิจมหาวิทยาลัยเพื่อสังคม (University Engagement) จากปรัชญาการสร้างปัญญา เพื่อพัฒนาชุมชนท้องถิ่น ถูกถ่ายทอดเป็นวิสัยทัศน์ไปสู่การทำงานของสถาบันการศึกษาร่วมกับภาคในพื้นที่ (Engagement) ที่มุ่งหมายหวังผลที่จะตอบปัญหาของชุมชน หรือสังคมเฉพาะที่ได้้อย่างถูกต้อง และแม่นยำมากขึ้น พันธกิจนี้จะส่งเสริมให้เกิดความร่วมมืออย่างแท้จริงของทุกภาคส่วน ทั้งในระดับมหาวิทยาลัยด้วยกันเองและระดับมหาวิทยาลัยกับหน่วยงานภายนอกมหาวิทยาลัย งานวิชาศึกษาทั่วไป มหาวิทยาลัยราชภัฏวไลยอลงกรณ์ ในพระบรมราชูปถัมภ์ ได้ตระหนักถึงความสำคัญในการพัฒนาชุมชนท้องถิ่นตามหลักพันธกิจสัมพันธ์มหาวิทยาลัยกับสังคม โดยให้ความสำคัญกับการแก้ปัญหาของชุมชน ท้องถิ่น อย่างเป็นระบบ ซึ่งมหาวิทยาลัยเป็นผู้สนับสนุนและส่งเสริมการเรียนรู้ของชุมชน ด้วยการเชื่อมโยงองค์ความรู้ทางวิชาการเข้ากับแนวปฏิบัติที่ดีที่เป็นศักยภาพของชุมชน เพื่อให้ชุมชนสามารถยกระดับเป็นแหล่งเรียนรู้ ทั้งภายในและภายนอกชุมชนได้

ดังนั้น กิจกรรม “สำรวจบริบทชุมชนและจัดทำฐานข้อมูลชุมชนคลองบางหลวง หมู่ที่ 1 ตำบลคูขวาง อำเภอลาดหลุมแก้ว จังหวัดปทุมธานี” เป็นส่วนหนึ่งของโครงการหลักชื่อสร้างเครือข่ายชุมชนนักปฏิบัติเพื่อร่วมกันศึกษาแก้ไขปัญหาของชุมชนท้องถิ่นและเสริมพลังในชุมชนท้องถิ่นสามารถดำรงอยู่ได้อย่างยั่งยืน โดยงานวิชาศึกษาทั่วไป มหาวิทยาลัยราชภัฏวไลยอลงกรณ์ ในพระบรมราชูปถัมภ์ ได้วางแผนและดำเนินงานพันธกิจสัมพันธ์เพื่อแก้ปัญหาคความยากจน ยกระดับคุณภาพชีวิต ของประชาชนจังหวัดปทุมธานี และจังหวัดสระแก้ว

1.2 วัตถุประสงค์ของการสำรวจลงพื้นที่ชุมชน

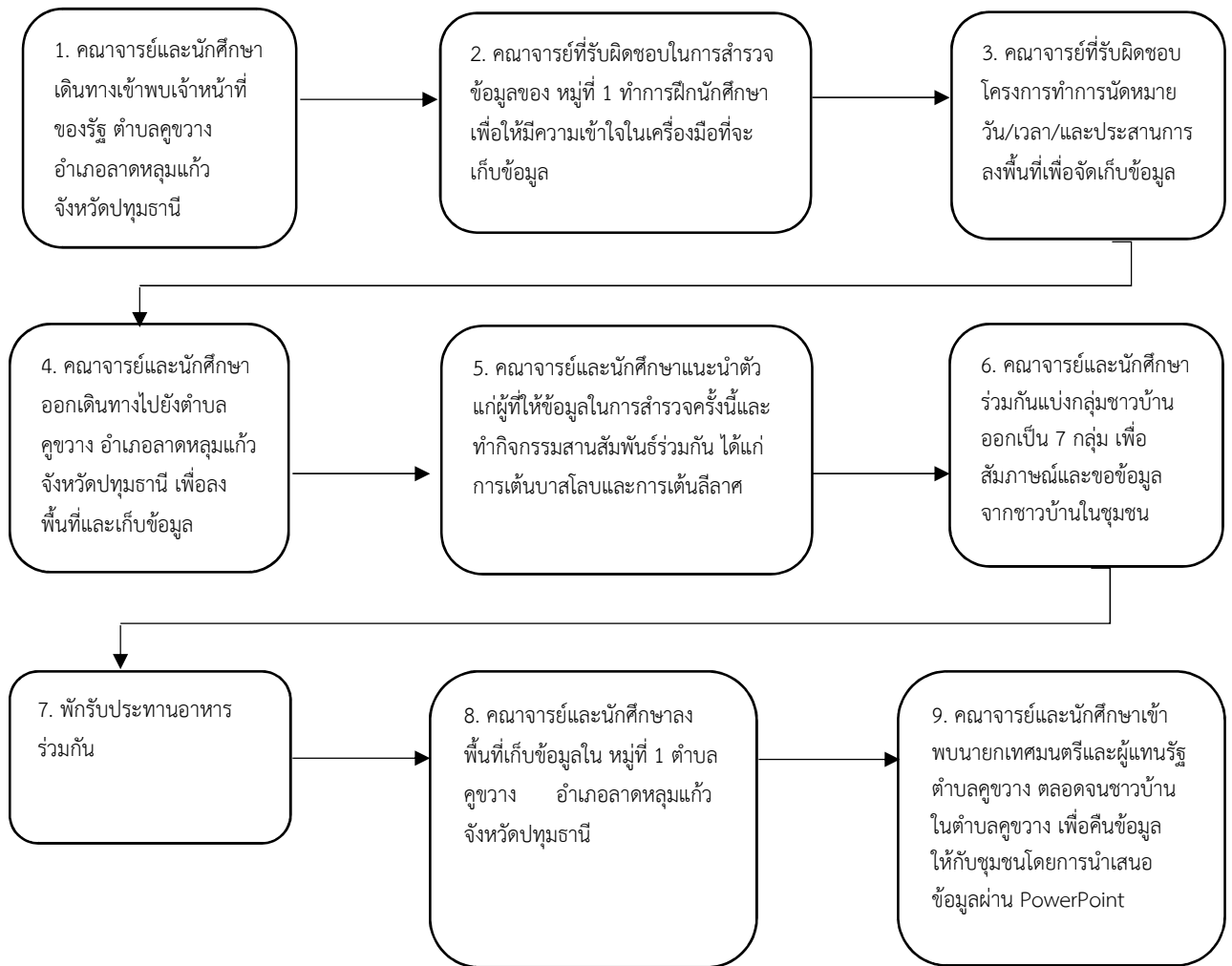
1.2.1 เพื่อสำรวจความต้องการและศึกษาบริบทของชุมชนคลองบางหลวง หมู่ที่ 1 ตำบลคูขวาง อำเภอลาดหลุมแก้ว จังหวัดปทุมธานี

1.2.2 เพื่อให้เกิดการเรียนรู้ การบูรณาการงานด้านพันธกิจเพื่อสังคมการเรียนการสอนและการวิจัย ร่วมกันกับชุมชนคลองบางหลวง หมู่ที่ 1 ตำบลคูขวาง อำเภอลาดหลุมแก้ว จังหวัดปทุมธานี

1.3 ขอบเขตการสำรวจลงพื้นที่ชุมชน

การวิจัยในครั้งนี้ ต้องการศึกษเกี่ยวกับบริบทของชุมชนคลองบางหลวง หมู่ที่ 1 ตำบลคูขวาง อำเภอลาดหลุมแก้ว จังหวัดปทุมธานี เพื่อให้เกิดการเรียนรู้ และการบูรณาการงานด้านพันธกิจ เพื่อสังคมการเรียนการสอนรวมทั้งการวิจัยร่วมกับชุมชนคลองบางหลวง หมู่ที่ 1 ตำบลคูขวาง อำเภอลาดหลุมแก้ว จังหวัดปทุมธานี และมีประชาชนในชุมชนบางหลวงต้องการพัฒนาความยากจน ร่วมกับคณาจารย์

1.4 วิธีการดำเนินการสำรวจความต้องการของชุมชน



1.5 ระเบียบวิธีวิจัย

การสำรวจในครั้งนี้ ผู้วิจัยทำการสำรวจโดยใช้ระเบียบวิธีวิจัยแบบผสมผสาน กล่าวคือ เป็นการศึกษาเชิงปริมาณ (Quantitative research) ซึ่งเป็นการวิจัยที่มุ่งหาข้อเท็จจริงและข้อสรุปเชิงปริมาณ การใช้ข้อมูลที่เป็นตัวเลขเป็นหลักฐานยืนยันความถูกต้องมากขึ้น การใช้แบบสอบถามเป็นเครื่องมือในการเก็บรวบรวมข้อมูล และสนับสนุนข้อค้นพบเชิงปริมาณด้วยการศึกษาเชิงคุณภาพ (Qualitative research) ในการเก็บรวบรวมข้อมูลจากชาวบ้านในชุมชนคลองบางหลวง หมู่ที่ 1 ตำบลคูขวาง อำเภอลาดหลุมแก้ว จังหวัดปทุมธานี จำนวน 2 ครั้ง เรือน โดยผู้วิจัยใช้วิธีการสนทนากลุ่ม (Focus Group)

1.5.1 ระเบียบวิธีวิจัยเชิงคุณภาพ

1) ผู้ให้ข้อมูลหลักในการสำรวจเชิงคุณภาพครั้งนี้ ผู้วิจัยได้ศึกษากับประชากรและกลุ่มตัวอย่างเป็นการสุ่มตัวอย่างแบบเจาะจง (Purposive sampling) ในการสัมภาษณ์ ได้แก่ ชาวบ้านหมู่ที่ 1 ตำบลคูขวาง อำเภอลาดหลุมแก้ว จังหวัดปทุมธานี จำนวน 2 คน

2) แบบสัมภาษณ์เป็นเครื่องมือในการเก็บรวบรวมข้อมูล โดยใช้วิธีการสนทนากลุ่ม (Focus Group) ขณะทำการสัมภาษณ์ผู้วิจัยได้แบ่งผู้เข้าร่วม (Participant) ออกเป็น 7 กลุ่ม เพื่อค้นหาข้อมูลของชุมชน ดังประเด็นต่อไปนี้

ประการที่ 1 คือ ประวัติความเป็นมาของประชากรและศาสนาที่ชาวบ้านนับถือในหมู่ที่ 1

ประการที่ 2 คือ องค์กรความรู้/ภูมิปัญญาเดิมของชุมชนมีอะไรบ้างและมีการถ่ายทอดองค์ความรู้/ภูมิปัญญาท้องถิ่นนั้นอย่างไร

ประการที่ 3 คือ กิจกรรมของชุมชนที่เกิดขึ้นในรอบปีและชนิดหรือประเภทใดที่เกี่ยวข้องกับการทำการเกษตร

ประการที่ 4 คือ การเปลี่ยนแปลงที่เกิดขึ้นในชุมชน

ประการที่ 5 คือ การศึกษาปัญหาชุมชนเพื่อหาแนวทางแก้ไขหรือยกระดับ

ประการที่ 6 คือ การวิเคราะห์ปัญหาที่เกิดขึ้นในชุมชน

ประการที่ 7 คือ วิเคราะห์ SWOT

1.5.2 ระเบียบวิธีวิจัยเชิงปริมาณ

1) ประชากรและกลุ่มตัวอย่าง

ประชากรและกลุ่มตัวอย่างของการวิจัยเชิงปริมาณครั้งนี้ผู้วิจัยได้ศึกษากับประชากรและตัวอย่าง ได้แก่ ชาวบ้านหมู่ที่ 1 ตำบลคูขวาง อำเภอลาดหลุมแก้ว จังหวัดปทุมธานี จำนวน 2 คน โดยการตอบแบบสำรวจข้อมูลครัวเรือน

1.6 เครื่องมือที่ใช้ในการสำรวจความต้องการของชุมชน

การสำรวจความต้องการของชุมชนในครั้งนี้ เพื่อให้เป็นไปตามวัตถุประสงค์ ผู้วิจัยใช้แบบสอบถาม (Questionnaire) เป็นเครื่องมือในการเก็บรวบรวมข้อมูลเชิงปริมาณ และใช้แบบสัมภาษณ์แบบเชิงลึก (In-depth interview) เป็นเครื่องมือในการเก็บรวบรวมข้อมูลเชิงคุณภาพ รายละเอียดของข้อมูลจะอธิบายดังต่อไปนี้

เครื่องมือในการวิจัยเชิงปริมาณโดยแบบสอบถาม แบ่งออกเป็น 4 ตอน ดังนี้

ตอนที่ 1 ข้อมูลทั่วไปของผู้ตอบแบบสอบถาม ได้แก่ เพศ ศาสนา อายุ อาชีพ รายได้ในครัวเรือนเฉลี่ยรายเดือน (12 เดือน) และสถานภาพในครอบครัวของผู้ให้สัมภาษณ์

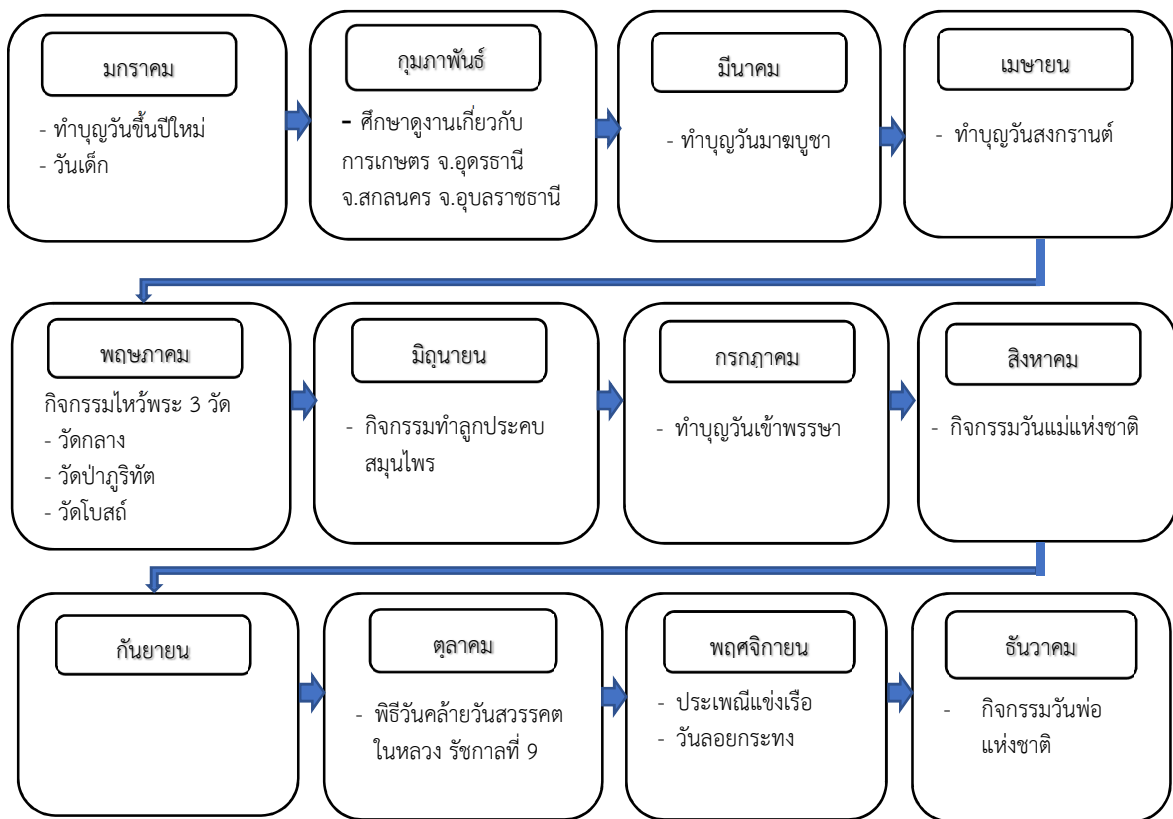
ตอนที่ 2 ข้อมูลทั่วไปของครัวเรือน ได้แก่ จำนวนสมาชิกในครัวเรือน จำนวนสมาชิกในครัวเรือนที่มีงานทำและไม่มีงานทำ อาชีพหลักของครัวเรือน อาชีพรองของครัวเรือน ในครัวเรือนมีรายได้รวมทั้งหมดเท่าไร (ต่อเดือน) ในครัวเรือนมีรายจ่ายรวมกันทั้งหมดเท่าไร (ต่อเดือน) รายได้และรายจ่ายในครัวเรือนของท่านเป็นอย่างไร ปัจจุบันในครัวเรือนมีการฝากเงินหรือออมทรัพย์หรือไม่ ปัจจุบันในครัวเรือนมีการลงทุน

หรือไม่ หากมี มีอะไรบ้าง ในครัวเรือนมีเงินเก็บสะสมหรือไม่ และผู้ตอบแบบสำรวจอยู่ในชุมชนมานานเท่าใด และคิดจะย้ายที่อยู่อาศัยหรือไม่

ตอนที่ 3 ข้อมูลทางด้านสังคม ผู้สูงอายุ ผู้พิการ ได้แก่ ในครัวเรือนมีผู้สูงอายุหรือไม่ หากมี ได้รับการดูแลเอาใจใส่จากภาครัฐและเอกชนหรือไม่ ในครัวเรือนมีผู้พิการหรือไม่ ทั้งนี้ ผู้พิการในครัวเรือนมีบัตรประจำตัวคนพิการหรือไม่ และผู้พิการได้รับการดูแลเอาใจใส่ จากภาครัฐและเอกชนหรือไม่ ในครัวเรือนของท่านมีผู้ป่วยเรื้อรังไหมและได้รับการดูแลเอาใจใส่จากภาครัฐและเอกชนหรือไม่ ในรอบปีที่ผ่านมาคนในครัวเรือนมีส่วนร่วมกับกิจกรรมในชุมชนหรือไม่

ตอนที่ 4 สภาพปัญหาความเดือดร้อนของชุมชนแบ่งออกเป็น 6 ด้านหลัก ด้านที่ 1 คือ ปัญหาด้านชีวิตความเป็นอยู่และครอบครัว ด้านที่ 2 คือ ปัญหาด้านอาชีพและการทำงาน ด้านที่ 3 คือ ปัญหารายได้และหนี้สิน ด้านที่ 4 คือ ปัญหาด้านการศึกษา ด้านที่ 5 คือ ปัญหาด้านสิ่งแวดล้อม และด้านที่ 6 คือ ปัญหาด้านอื่นๆ

ปฏิทินกิจกรรมชุมชน



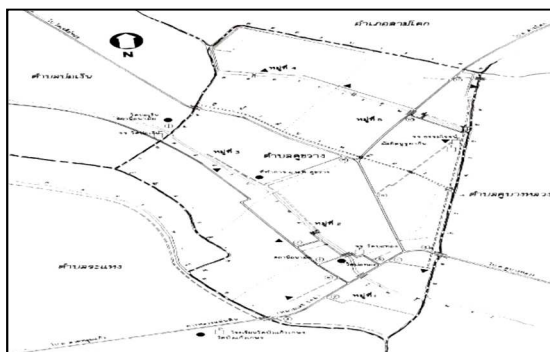
ส่วนที่ 2

ผลการศึกษาชุมชนเบื้องต้น

2.1 ข้อมูลทั่วไปของชุมชน

2.1.1 ประวัติหมู่บ้าน

จากการสัมภาษณ์กลุ่มชาวบ้านในชุมชนพบว่า ชุมชนแห่งนี้เริ่มก่อตั้งเมื่อปี พ.ศ. 2486 มีพื้นที่ติดกับแม่น้ำเจ้าพระยาและคลองบางหลวง นอกจากนี้ พบว่าประชากรส่วนใหญ่ที่อาศัยอยู่ในชุมชนเป็นกลุ่มคนเชื้อสายมอญร้อยละ 70 และเป็นคนไทยร้อยละ 30 จึงทำให้เกิดการผสมผสานทางวัฒนธรรมระหว่างวัฒนธรรมมอญและวัฒนธรรมไทย และวัฒนธรรมนี้เองเป็นสิ่งที่ทำให้คนในชุมชนได้รู้จักและช่วยเหลือซึ่งกันและกัน ก่อให้เกิดความมีน้ำใจเอื้ออาทรต่อกัน โดยเฉพาะความมีน้ำใจภายในชุมชนที่จะยอมรับความคิดเห็นของผู้อื่น การแนะนำในสิ่งที่เป็นประโยชน์โดยไม่หวังแทน การแนะนำหลักการดำเนินชีวิต โดยอาศัยหลักธรรมและประสบการณ์ การเสียสละความสุขส่วนตัวและเสียสละผลประโยชน์ของตน เพื่อประโยชน์สุขต่อส่วนร่วมด้วยความบริสุทธิ์ใจ การเสียสละประโยชน์เล็กน้อยเพื่อประโยชน์ที่มากกว่า การบริหารจัดการของชาวบ้านในชุมชนมีลักษณะเชิงรุก กล่าวคือ ชาวบ้านได้ลุกขึ้นมาช่วยกันแก้ไขปัญหาแบบร่วมกันคิด ร่วมกันทำ ร่วมกันรับผิดชอบ ทำให้ชุมชนเกิดการพัฒนาและเรียนรู้ร่วมกันของคนภายในชุมชน นอกจากนี้ ชุมชนแห่งนี้ยังมีการสืบสานภูมิปัญญาท้องถิ่นโดยการรวมกลุ่ม เพื่อถ่ายทอดศิลปวัฒนธรรมท้องถิ่นไปยังรุ่นลูกรุ่นหลาน รวมทั้งเพิ่มโอกาสทางเศรษฐกิจและสร้างรายได้ให้แก่คนในชุมชน เช่น กลุ่มโอบผ้าไหม กลุ่มแม่บ้านทำน้ำพริก และชุมชนแห่งนี้มีประเพณีที่สำคัญ คือ ประเพณีสงกรานต์ หรือที่ชาวมอญเรียกว่า (ปีจอะห์ตะห์) เป็นเทศกาลสำคัญประจำปีของชาวมอญ จะมีการทำบุญเฉลิมฉลองกันอย่างไมหวั่น เทศกาลนี้ใช้ระยะเวลาหลายวัน โดยจะเริ่มตั้งแต่วันที่ 13 เมษายน ไปจนถึงต้นเดือนพฤษภาคมของทุก ๆ ปี ซึ่งชาวบ้านจะรวมตัวกันเพื่อทำบุญที่วัดบ่อทอง ซึ่งวัดบ่อทองแห่งนี้ เป็นวัดที่เก่าแก่และเป็นวัดประจำหมู่บ้าน อีกทั้งวัดบ่อทองแห่งนี้ยังเป็นสถานศึกษาแห่งแรกของหมู่บ้าน โดยในอดีตมีเพียงอาคารเดียวที่สร้างขึ้นด้วยไม้ เพื่อใช้สำหรับเป็นอาคารเรียนและจัดการเรียนการสอนให้กับเด็กภายในชุมชน แต่ในสภาพสังคมปัจจุบัน กระแสโลกาภิวัตน์และโลกที่ก้าวไกล ทำให้เกิดการพัฒนาด้านเข้ามาอย่างเต็มที่ จึงทำให้ชุมชนหมู่ที่ 1 ตำบลคูขวาง อำเภอลาดหลุมแก้ว จังหวัดปทุมธานี มีความเจริญมากขึ้น มีโรงงานอุตสาหกรรม มีสถานพยาบาล มีถนนตัดผ่านเขตชุมชน เป็นต้น จึงทำให้ตำบลแห่งนี้เป็นอีกตำบลหนึ่งที่เกิดการพัฒนาไปอย่างรวดเร็ว ในปัจจุบัน ตำบลคูขวาง ตั้งอยู่เลขที่ 50 หมู่ที่ 3 ซอยคูขวาง 8 มีเนื้อที่ประมาณ 16,541 ตารางกิโลเมตร (หรือประมาณ 10,337. ไร่) ห่างจากจังหวัดปทุมธานี ประมาณ 12 กิโลเมตร และห่างจากอำเภอลาดหลุมแก้ว ประมาณ 5.5 กิโลเมตร และห่างจากถนนปทุมธานี - บางเลน ประมาณ 2.1 กิโลเมตร



ภาพที่ 1 แสดงแผนที่ตั้งและอาณาเขต ตำบลคูขวาง

2.1.2 เหตุผลในการเลือกหมู่บ้าน การเริ่มต้น ลักษณะการตั้งถิ่นฐานและการขยายตัวของหมู่บ้าน
ชุมชนแห่งนี้เป็นชุมชนที่มหาวิทยาลัยได้ทำการคัดเลือกที่อยู่ในเกณฑ์ที่ต้องการยกระดับ
ฐานะและคุณภาพชีวิตที่ดีขึ้น

2.1.3 การสืบเนื่องและการเปลี่ยนแปลงเหตุการณ์สำคัญต่าง ๆ ที่เกิดขึ้นทั้งในด้านสังคม เศรษฐกิจ
การเมือง

ด้านสังคม เดิมชุมชนแห่งนี้เป็นชุมชนที่ประกอบอาชีพเกษตรกรรมเป็นหลักในปัจจุบันเริ่มมี
การเปลี่ยนแปลงเป็นเขตอุตสาหกรรมและมีแรงงานต่างด้าวหลังไหลเข้ามาทำงานในพื้นที่มากขึ้นทำให้สังคมมี
ความหลากหลายยิ่งขึ้น

การเมือง พบว่าการเมืองแบ่งเป็น 2 ชั่วโมง ฝ่ายหนึ่งสนับสนุนนายกเทศมนตรี ขณะที่อีก
ฝ่ายไม่สนับสนุน แต่อย่างไรก็ตามคนในชุมชนมองผลประโยชน์ของชุมชนเป็นที่ตั้งจึงทำให้เกิดการพัฒนาอย่าง
ต่อเนื่องและเห็นเป็นรูปธรรม

2.2 สภาพนิเวศวิทยา

2.2.1 สภาพทางภูมิประเทศ (พิกัด แหล่งน้ำ ปริมาณน้ำฝน ภูเขา ป่าไม้ อากาศ ดิน ฯลฯ)

เป็นที่ราบลุ่มมีลำคลองหลายสาย เช่น คลองพระอุดม คลองบางหลวงไหว้พระ คลองโยธา
คลองบางเตย คลองบางโพธิ์ และคลองลัดวัดบ่อเงิน มีความอุดมสมบูรณ์เหมาะแก่การประกอบอาชีพ
เกษตรกรรม โดยมีพื้นที่อาณาเขตติดกับพื้นที่ต่าง ๆ ดังนี้

ทิศเหนือ ติดต่อกับเขตตำบลบางเตย อำเภอสามโคก จังหวัดปทุมธานี

ทิศใต้ ติดต่อกับเขตตำบลระแหง อำเภอลาดหลุมแก้ว จังหวัดปทุมธานี

ทิศตะวันออก ติดต่อกับตำบลคูบางหลวง อำเภอลาดหลุมแก้ว จังหวัดปทุมธานี

ทิศตะวันตก ติดต่อเขตตำบลบ่อเงินและตำบลระแหง อำเภอลาดหลุมแก้ว จังหวัดปทุมธานี

2.2.2 สภาพภูมิอากาศ

สภาพภูมิอากาศโดยทั่วไป อาจเปลี่ยนแปลงไปตามฤดู ซึ่งมี 3 ฤดู ดังนี้

ฤดูร้อน เริ่มตั้งแต่กลางเดือนกุมภาพันธ์ไปจนถึงกลางเดือนพฤษภาคม อากาศจะร้อนพอสมควร
แต่บางครั้งเกิดพายุฝนฟ้าคะนองและลมกระโชกแรง

ฤดูฝน เริ่มตั้งแต่เดือนกลางเดือนพฤษภาคมไปจนถึงกลางเดือนตุลาคม แต่อาจเกิด “ช่วงฝนทิ้ง”
ซึ่งอาจนานประมาณ 1-2 สัปดาห์ หรือบางปีอาจเกิดขึ้นรุนแรง

ฤดูหนาว เริ่มตั้งแต่กลางเดือนตุลาคมถึงกลางเดือนกุมภาพันธ์ ในช่วงกลางเดือนตุลาคม 1-2
สัปดาห์ เป็นช่วงเปลี่ยนฤดูจากฤดูฝนเป็นฤดูหนาว อากาศแปรปรวนไม่แน่นอน อาจเริ่มมีอากาศเย็นหรือ
อาจยังมีฝนฟ้าคะนอง

อุณหภูมิ อุณหภูมิสูงสุด 39 องศาเซลเซียส อุณหภูมิต่ำสุด 16 องศาเซลเซียส

2.2.3 สภาพการเปลี่ยนแปลงที่มีผลกระทบต่อชุมชน

เดิมที่ชุมชนแห่งนี้เป็นชุมชนที่ประกอบอาชีพเกษตรกรรมเป็นหลัก แต่เนื่องจากกระแสโลกาภิ
วัตน์ที่เปลี่ยนแปลงไปอย่างต่อเนื่อง เลยทำให้ปัจจุบันชุมชนแห่งนี้มีโรงงานอุตสาหกรรมก่อตั้งขึ้น และมีปัญหาที่
ส่งผลกระทบต่อชุมชนตามมาเช่น โรงงานปล่อยควันออกมาจนทำให้เกิดมลพิษทางอากาศและเกิดฝุ่นละออง
ปัญหาอีกประการ ที่ส่งผลกระทบต่อชุมชนคือแรงงานต่างด้าวที่ย้ายถิ่นฐานเข้ามาทำงาน ในโรงงาน
อุตสาหกรรมนั่นเอง

2.3 ข้อมูลสภาพพื้นฐานด้านเกษตรกรรม การปลูกพืช การใช้แรงงาน ชนิด จำนวน เหตุผลของสัตว์ที่เลี้ยง ปัญหาด้านการเลี้ยงสัตว์ การกระจายผลผลิต

2.3.1 ปฏิทินการเลี้ยงสัตว์ ไม่ปรากฏเพราะชาวบ้านส่วนใหญ่ได้หันมาใช้ Tractor ในการเกษตร

2.3.2 ปัญหาด้านการเลี้ยงสัตว์ ไม่ปรากฏ

2.4 ข้อมูลด้านประชากร

2.4.1 จำนวนครัวเรือน จำนวนประชากร เพศ อายุ

ประชากรทั้งสิ้น จำนวน 5,846 คน แยกเป็นชาย 2,823 คน หญิง 3,023 คน มีความหนาแน่นเฉลี่ย

353.42 คน / ตารางกิโลเมตร มีจำนวนครัวเรือน 2,355 หลัง

| หมู่ | บ้าน | จำนวนครัวเรือน (ครัวเรือน) | จำนวน ประชากรชาย (คน) | จำนวน ประชากรหญิง (คน) | รวมประชากร (คน) |
|-----------|------------------|-------------------------------|-----------------------------|------------------------------|--------------------|
| หมู่ที่ 1 | บ้านคลองบางหลวง | 1,388 ครัวเรือน | 1,241 คน | 1,481 คน | 2,678 คน |
| หมู่ที่ 2 | บ้านคลองบางหลวง | 633 ครัวเรือน | 449 คน | 456 คน | 866 คน |
| หมู่ที่ 3 | บ้านคลองบางหลวง | 196 ครัวเรือน | 303 คน | 323 คน | 629 คน |
| หมู่ที่ 4 | บ้านคลองบางโพธิ์ | 88 ครัวเรือน | 177 คน | 187 คน | 350 คน |
| หมู่ที่ 5 | บ้านคลองบางเตย | 453 ครัวเรือน | 656 คน | 658 คน | 1,323 คน |

ข้อมูล ณ กันยายน พ.ศ. 2561

พื้นที่
ศึกษา

2.5 ข้อมูลด้านสาธารณูปโภคของหมู่บ้าน

2.5.1 การคมนาคม การติดต่อสื่อสารภายในและภายนอกหมู่บ้าน

การคมนาคม มีถนนในเขตพื้นที่เทศบาลตำบลคูขวาง จำนวน 26 สาย ระยะทางรวม 36.73 กิโลเมตร แยกเป็นดังนี้

| หมู่ที่ | จำนวน สายทางรวม (สาย) | ถนนทาง หลวงแผ่นดิน | ถนนลาดยาง แอสฟัลต์ (สาย) | ถนนคอนกรีต เสริมเหล็ก (สาย) | ถนนลูกรัง (สาย) | ถนนดิน (สาย) |
|--------------------------------------|-----------------------------|-----------------------|--------------------------------|-----------------------------------|--------------------|-----------------|
| 1 | 12 | 1 | 3 | 6 | 2 | - |
| 2 | 7 | - | 2 | 3 | 1 | 1 |
| 3 | 5 | - | 2 | 2 | 1 | - |
| 4 | 6 | - | 3 | 1 | 2 | - |
| 5 | 10 | - | 5 | 3 | 1 | 1 |
| รวม | 40 | 1 | 15 | 15 | 7 | 2 |
| ถนนเชื่อมระหว่างตำบล | | 1 | 2 | 3 | 1 | 1 |
| ถนนในการรับผิดชอบ ของหน่วยงานอื่น | | 1 | 2 | 3 | - | - |

2.5.2 การมีไฟฟ้าใช้ในหมู่บ้านและการเปลี่ยนแปลงที่มีต่อชุมชน

- มีระบบไฟฟ้าใช้ครบทุกหมู่บ้าน จำนวน 2,452 ครัวเรือน

2.5.3 การประปาหมู่บ้านและการเปลี่ยนแปลงที่มีต่อชุมชน

- มีประปาส่วนภูมิภาคและประปาบาดาลหมู่บ้าน จำนวน 5 หมู่บ้าน

2.6 ข้อมูลด้านสังคม

จากการสำรวจโดยใช้แบบสอบถาม พบว่าปัญหาด้านการทำมาหากินที่เห็นได้ชัดที่สุด คือ ต้นทุนการผลิตสูง คิดเป็นร้อยละ 0.73 การขาดแคลนเงินทุนในการประกอบอาชีพคิดเป็นร้อยละ 0.37 การถูกกดค่าแรงที่ต่ำคิดเป็นร้อยละ 4.9 การได้ทำงานที่ต่ำกว่าวุฒิการศึกษาคิดเป็นร้อยละ 0.25 การประสบปัญหาไม่มีงานทำ คิดเป็นร้อยละ 0.25 ความไม่มั่นคงในงานที่ทำ คิดเป็นร้อยละ 0.25 การขาดเอกสารสิทธิ์ที่ดินทำกิน คิดเป็นร้อยละ 0.12 การขาดแคลนแหล่งประกอบอาชีพ คิดเป็นร้อยละ 0.12 จำนวนครุมน้อยคิดเป็นร้อยละ 0.49 ไม่มีโอกาสให้ลูกหลานเรียนคิดเป็นร้อยละ 0.12 และขาดความเชื่อมั่นในคุณภาพครู/อาจารย์ คิดเป็นร้อยละ 0.12 และจากการสำรวจพบว่า ชาวบ้านในชุมชนสามารถเข้าถึงสื่อมวลชนได้คิดเป็นร้อยละ 100

2.7 ข้อมูลด้านการศึกษา

2.7.1 ชื่อ ประเภทโรงเรียน ปีที่ตั้งโรงเรียน จำนวนครูและนักเรียน

โรงเรียนประถมศึกษา จำนวน 1 แห่ง

ศูนย์พัฒนาเด็กเล็ก จำนวน 1 แห่ง

โรงเรียนวัดบ่อทอง สังกัดองค์กรปกครองส่วนท้องถิ่น เปิดทำการสอนเมื่อ 1 กันยายน พ.ศ.2467 ปัจจุบันเปิดสอนตั้งแต่ระดับอนุบาล-ประถมศึกษา มีนักเรียนทั้งหมด 289 คน ชาย 158 คน หญิง 131 คน ครูและบุคลากร 18 คน ชาย 2 คน หญิง 16 คน

2.7.2 ระดับการศึกษาของคนในหมู่บ้าน ไม่ปรากฏข้อมูลที่ชัดเจนต้องทำการศึกษาในระยะที่ 2

2.7.3 สถาบันสังคม (วัด โรงเรียน ครอบครัว การสื่อสาร และบทบาทต่อชุมชนในด้านการศึกษา)

สถาบันการศึกษา (Educational Institution) เป็นสถาบันที่ทำหน้าที่ ในการขัดเกลาถ่ายทอดทางวัฒนธรรมความรู้ไปยังสมาชิกในสังคม ลักษณะของความสัมพันธ์ประกอบด้วย ครู อาจารย์ ลูกศิษย์ เป็นต้น บทบาทที่สำคัญ คือ ปลูกฝังค่านิยมที่ดีงามและการถ่ายทอดวัฒนธรรมให้แก่สมาชิกในสังคม ช่วยพัฒนาบุคคลให้เป็นสมาชิกที่ดี ปลูกฝังทักษะการใช้ปัญญาเพื่อแก้ปัญหาในชีวิตประจำวัน

สถาบันศาสนา (Religious Institution) เป็นสถาบันที่ทำหน้าที่ขัดเกลาจิตใจ ปลูกฝังศีลธรรมอันดีงามให้กับสมาชิกในสังคม ลักษณะความสัมพันธ์ประกอบด้วย พระสงฆ์ นักบวช ศาสนิกชน เป็นต้น บทบาทที่สำคัญ คือ ปลูกฝังคุณธรรมที่ดีให้กับสมาชิกในสังคม ส่งเสริมให้สมาชิกในสังคมปฏิบัติตามคำสอนทางศาสนา ช่วยควบคุมสังคมให้เป็นปึกแผ่นและเกิดความสงบสุข แบบแผนพฤติกรรม เช่น การทำบุญ ตักบาตร การละหมาด

2.8 ข้อมูลด้านการสาธารณสุข

2.8.1 บริการสาธารณสุขในหมู่บ้าน (ตุ๋ยา สหกรณ์ สถานีอนามัย ฯลฯ)

โรงพยาบาลส่งเสริมสุขภาพตำบล จำนวน 1 แห่ง

สถานพยาบาลเอกชน จำนวน 2 แห่ง

2.8.2 บทบาทของผู้สื่อข่าวสาธารณสุข (ผสส.) และ อาสาสมัครสาธารณสุขประจำหมู่บ้าน (อสม.)

- 1) สื่อข่าวสาธารณสุขระหว่างเจ้าหน้าที่และประชาชนในหมู่บ้าน
- 2) ให้การส่งเสริมสุขภาพ การควบคุมและป้องกันโรค โดยให้คำแนะนำ ถ่ายทอดความรู้แก่เพื่อนบ้านและแกนนำสุขภาพประจำครอบครัว แกนนำชุมชนในเรื่องต่างๆ เกี่ยวกับการสร้างเสริมสุขภาพพลานามัยให้แข็งแรง และเกิดการเจ็บป่วยน้อยที่สุด
- 3) ให้บริการสาธารณสุขแก่ประชาชน เช่น การรักษาพยาบาลเบื้องต้น การปฐมพยาบาลเบื้องต้น การจ่ายยุงยากันยุง การตรวจวัดความดันโลหิต การตรวจหาน้ำตาลในปัสสาวะ การตรวจหาน้ำตาลในเลือด การส่งต่อผู้ป่วย และการติดตามดูแลผู้ป่วยที่ได้รับการส่งต่อมาจากสถานบริการ
- 4) ปฏิบัติงานที่ ศูนย์สาธารณสุขมูลฐานชุมชน (ศสมช.) หรือสถานที่ตามกำหนดของหมู่บ้าน
- 5) จัดกิจกรรมเฝ้าระวังและป้องกันปัญหาสาธารณสุขในหมู่บ้าน เช่น กิจกรรมเฝ้าระวังทางโภชนาการ โดยการชั่งน้ำหนักเด็ก การติดตามหญิงมีครรภ์ให้มาฝากครรภ์และตรวจครรภ์ตามกำหนด ให้บริการชั่งน้ำหนักหญิงมีครรภ์เป็นประจำทุกเดือน ติดตามเด็กอายุต่ำกว่า 5 ปี และตรวจสุขภาพตามกำหนด กิจกรรมเฝ้าระวังด้านสร้างเสริมภูมิคุ้มกันโรค โดยการติดตามให้มารดานำเด็กไปรับวัคซีนตามกำหนด และกิจกรรมเฝ้าระวังเรื่องโรคระบาดและโรคติดต่อประจำถิ่น โดยการกำจัดแหล่งเพาะพันธุ์เชื้อโรคหรือพาหะนำโรค
- 6) บริหารจัดการวางแผน แก้ไขปัญหาและพัฒนาชุมชน โดยใช้งบประมาณจากองค์การบริหารส่วนตำบลและจากแหล่งอื่นๆ
- 7) ชักชวนเพื่อนบ้านเข้าร่วมกิจกรรมพัฒนาสุขภาพและพัฒนาคุณภาพชีวิตของชุมชน
- 8) ดูแลสิทธิประโยชน์ด้านหลักประกันสุขภาพและสาธารณสุขของประชาชนในหมู่บ้าน โดยเป็นแกนนำในการประสานงานกับผู้นำชุมชน องค์การบริหารส่วนตำบลและเครือข่ายสุขภาพ กระตุ้นให้มีการวางแผนและดำเนินงานเพื่อพัฒนางานสาธารณสุขของหมู่บ้าน บนพื้นฐานข้อมูลของชุมชน สอดคล้องกับเศรษฐกิจพอเพียง โดยเน้นพัฒนาและแก้ไขปัญหาด้านสังคมเศรษฐกิจและจิตใจควบคู่กันไป

2.8.3 อนามัยแม่และเด็ก

การอนามัยแม่และเด็ก เป็นการดูแลสุขภาพที่สำคัญซึ่งเริ่มตั้งแต่การดูแลครรภ์เพื่อให้การตั้งครรภ์และการคลอดมีคุณภาพ แม่และทารกปลอดภัย ปราศจากภาวะแทรกซ้อน และมีสุขภาพแข็งแรงต่อเนื่องถึงการดูแลในช่วงปฐมวัย เพื่อให้เด็กเจริญเติบโตและมีการพัฒนาอย่างองค์รวม ทั้งสุขภาพะทางกาย อารมณ์ สังคม และสติปัญญา

การปฏิบัติตนอย่างเหมาะสมของมารดาในการตั้งครรภ์ ระยะเวลาคลอด หลังคลอด และการดูแลบุตรที่เหมาะสม จะทำให้ทั้งมารดาและบุตรมีสุขภาพแข็งแรง มีภูมิคุ้มกันโรค ไม่เจ็บป่วยไม่มีโรคแทรกซ้อน ดังนั้นผู้หญิงเมื่อรู้ตัวว่าตั้งครรภ์ ควรปฏิบัติดังนี้

- (1) มีการเตรียมตัวที่จะเป็นแม่ที่ดีด้วยการบำรุงดูแลร่างกาย
- (2) ต้องไปฝากครรภ์ที่โรงพยาบาล
- (3) ไปตรวจครรภ์ตามที่แพทย์นัด
- (4) ศึกษาหาความรู้เกี่ยวกับการดูแลครรภ์ การเลี้ยงดูบุตรที่ดี และเพื่อสุขภาพของตนเองและบุตร
- (5) ควรเรียนรู้การปฏิบัติตนเมื่อมีการตั้งครรภ์
- (6) ไม่ทำพฤติกรรม หรือกิจกรรมที่เป็นอันตรายต่อการตั้งครรภ์

(7) หลังคลอดบุตรควรพักฟื้นอย่างน้อย 45 วัน

(8) แม่ควรให้นมบุตรเพราะนมแม่มีประโยชน์ต่อทารกมาก

2.8.4 สุขาภิบาล (โอง ส้วม แหล่งน้ำ) : อัตราการมีและการใช้ส้วมราดน้ำร้อยละ 100

2.8.5 โรคที่ชาวบ้านเป็นกันมาก และวิธีการรักษา (วิธีการรักษาแพทย์แผนปัจจุบัน และการรักษาแบบพื้นฐาน) การตัดสินใจในการป้องกันรักษาโรคของชาวบ้าน

จากการลงพื้นที่และสัมภาษณ์ชาวบ้านในชุมชนพบว่าผู้สูงอายุส่วนใหญ่ในชุมชนมีโรคประจำตัว คือ โรคเบาหวาน โรคไขมันอุดตันในเส้นเลือด และโรคความดันโลหิตสูง

2.9 ข้อมูลด้านศาสนา วัฒนธรรม ความเชื่อ และการสันถนาการ

2.9.1 ชื่อวัดในหมู่บ้าน ความเป็นมา จำนวนพระภิกษุ สามเณร เสนาสนะ การปกครองคณะสงฆ์

วัดบ่อทอง เป็นศาสนสถานที่เป็นที่ยึดเหนี่ยวจิตใจของชาวบ้านในชุมชนหมู่ที่ 1 และหมู่ที่ 2 ตำบลคูขวาง อำเภอลาดหลุมแก้ว จังหวัดปทุมธานี สร้างขึ้นเมื่อปี พ.ศ. 2434 ในสมัยนั้นตั้งอยู่ที่ ตำบลคูขวาง อำเภอยะรัง แขวงเมืองปทุมธานี ต่อมาพระอริยธรรมาจารย์ เจ้าคณะเมืองกับพระครูนิเทศเจ้าคณะแขวงได้ขอพระราชทานวิสุงคามสีมา โดยมีพื้นที่ กว้าง 2 เส้น ยาว 2 เส้น 5 วา และได้รับพระราชทานวิสุงคามสีมาเมื่อ พ.ศ. 2559 หลังจากนั้นประชาชนในแถบนี้ ได้สละทรัพย์ตามกำลังศรัทธา พร้อมกับพระเดชพระคุณท่านเจ้าอาวาสวัดบางหลวง ได้ช่วยกันสร้าง พระอุโบสถขึ้น บริเวณวัดที่สร้างขึ้นตอนนั้นมีเนื้อที่ 9 ไร่ 2 งาน เนื่องจากพื้นที่ส่วนใหญ่ของบริเวณนี้เป็นป่าทึบมาก รกไปด้วยพฤษชาติต่างๆ มีต้นไม้ใหญ่ขึ้นเต็มไปหมด สัตว์ป่าก็มีมาก ด้วยเหตุที่บริเวณนี้เป็นพื้นที่ราบลุ่มมีน้ำตลอดปี เมื่อก่อตั้งวัดขึ้นมาจึงพากันเรียก ว่า "วัดลาด" ซึ่งหมายถึง พื้นที่ราบลุ่ม อุดมสมบูรณ์ด้วยน้ำ ประชาชนที่มาอาศัยอยู่ในบริเวณนี้ ส่วนใหญ่เป็นชาวมอญ (มอญ) คาดว่าน่าจะย้ายรกรากถิ่นฐานมาจากชายแม่น้ำเจ้าพระยา เพื่อมาถางป่าจับจองพื้นที่ทำกิน ผู้ที่มีความอดทนต่อธรรมชาติ และไม่ครั้นคร้ามต่อสัตว์ร้าย ก็ถากถางพงไพรจนได้เนื้อที่ตามกำลังเล็กน้อย บางส่วนก็มอบถวายให้ก่อตั้งวัด

2.9.2 บทบาทของวัดในด้านการเผยแผ่ศาสนา พิธีกรรม ความเชื่อ และการพัฒนาชุมชน

พระภิกษุสงฆ์ ซึ่งเป็นบรรพชิตในพระพุทธศาสนา มีหน้าที่ศึกษาปฏิบัติธรรม เผยแผ่คำสอน สืบต่อพระพุทธศาสนา มีคุณธรรมและหลักความประพฤติที่ต้องปฏิบัติมากมาย และหน้าที่ของพระภิกษุที่สัมพันธ์กับคฤหัสถ์ ได้แก่ การให้ความอนุเคราะห์ชาวบ้าน ตามหลักปฏิบัติในฐานะที่พระภิกษุเป็นเสมือนทิศเบื้องบน ได้แก่ (1) ห้ามปรามสอนให้เว้นจากความชั่ว คือ งดเว้นจากการเบียดเบียนกัน ไม่ทำลายทั้งชีวิตตนเองและผู้อื่น (2) แนะนำสั่งสอนให้ตั้งอยู่ในความดี งดเว้นอบายมุข 6 (3) อนุเคราะห์ด้วยความปรารถนาดีด้วยน้ำใจ อำนวยโดยยึดถือหลักสังคหวัตถุ 4 (4) ให้ได้ฟังได้รู้สิ่งที่ยังไม่เคยรู้ไม่เคยฟัง คือ สอนให้รู้จักแยกแยะมิตรแท้ มิตรเทียม ให้คบบัณฑิตเพื่อประโยชน์ในการดำรงชีพ (5) ชี้แจงอธิบายทำสิ่งที่เคยฟังแล้วให้เข้าใจแจ่มแจ้ง ในสิ่งที่สับสนแล้วเรียนมาแล้ว เช่น การแสวงหาทรัพย์โดยวิธีสุจริต การรู้จักรักษาทรัพย์ และการดำรงชีวิตตามฐานะ (6) บอกลทางสวรรค์ให้ คือ การแนะนำวิธีครองตน ครองคน ครองงาน หรือวิธีครองชีวิตให้ได้รับผลดีมีความสุข

2.9.3 ขนบธรรมเนียม ประเพณี กีฬา และสันทนาการพื้นบ้าน เช่น การพัฒนาชุมชน

ประเพณีตักบาตรพระร้อย เป็นประเพณีที่ชาวพุทธธานีโดยเฉพาะชาวไทยเชื้อสายมอญยึดถือปฏิบัติกันมายาวนานนับร้อยปี เมื่อถึงช่วงเทศกาลวันออกพรรษาวัดริมฝั่งน้ำแถบพุทธธานี จะเตรียมบริเวณเพื่อชิงเชือก ประดับทิวธง เพื่อใช้เป็นพื้นที่สำหรับทำบุญตักบาตร ชาวบ้านหาซื้อข้าวของ ประกอบอาหารไว้สำหรับใส่บาตร โดยจะเริ่มกันตั้งแต่วันแรม 1 ค่ำ เดือน 11 หรือที่เรียกกันว่า “ประเพณีตักบาตรพระร้อย” ที่เรียกชื่อนี้ก็ด้วยเหตุที่มีพระจำนวนมากกว่าร้อยรูป ได้เข้าร่วมในพิธีสำคัญทางศาสนาในวันดังกล่าว จึงทำให้เกิดการเรียกชื่อของประเพณีตักบาตรพระร้อยนั่นเอง

ครั้นย้อนถึงประวัติความเป็นมา และพิธีปฏิบัติในประเพณีเก่าแก่นี้ หากวัดใดที่จะจัดพิธีตักบาตรพระร้อยต้องแจ้งกำหนดวันเสียก่อน ซึ่งประเพณีจะเริ่มตั้งแต่วันแรม 1 ค่ำ ไปจนถึงวันแรม 13 ค่ำ เดือน 11 วนเวียนกันไปในแต่ละวัด ถึงวันงานทางวัดจะนิมนต์พระเพื่อร่วมพิธีแต่เช้ามืด จากนั้นจึงจัดลำดับโดยการแจกหมายเลขก่อนหลัง เสร็จแล้ววัดเจ้าภาพจึงถวายภัตตาหารเช้าแก่พระที่ร่วมพิธี การตักบาตรพระร้อยจะเริ่มประมาณสองโมงเช้า นำโดยเรือพระพุทธรูปของวัดเจ้าภาพซึ่งส่วนใหญ่นิยมใช้เรือกระแชง ภายในเรือจะตั้งพระพุทธรูป โต๊ะหมู่บูชา ดอกไม้ธูปเทียน จากนั้นจึงเป็นเรือพระสงฆ์เรียงตามลำดับหมายเลขที่ได้รับ

เอกลักษณ์ของประเพณีคือการทำบุญตักบาตรจะประกอบขึ้นในเรือ ชาวบ้านจอดเรือจับเข้ากันเป็นพวง จัดเตรียมอาหารมาใส่บาตร พ่อพายท้าย แม่พายหัว ลูกนั่งกลางลำเรือ ส่วนพระภิกษุสงฆ์นั่งเป็นประธาน มีศิษย์วัดนั่งหัวเรือ ท้ายเรือคอยสาวเรือไปตามพวงหรือรับอาหารบิณฑบาต แม้วิธีปฏิบัติจะแปรเปลี่ยนไปบ้างตามยุคสมัย แต่ภาพความศรัทธาสามัคคียังคงดำรงสะท้อนออกมาจากผู้คนนับร้อย ผู้เฒ่า ผู้แก่ หนุ่มสาว ยืนเรียงเป็นทิวแถว ขบวนเรือประดับแม่น้ำอย่างมีชีวิต อีกทั้งอาหารคาวหวาน หมี่กรอบ ผัดเผ็ด ผลไม้ ส้ม องุ่น กล้วยหอม ขนมถ้วยฟู ข้าวต้มมัด ข้าวเม่าทอด ขนมตาล ขนมสอดไส้ แต่ละบ้านจัดเตรียมแยกไว้เป็นอย่างดี เพื่อทำบุญตักบาตรในรุ่งเช้า หลังตักบาตรเสร็จแล้ว กลางวันปิดทองพระประธาน พระพุทธรูปศักดิ์สิทธิ์ มีการละเล่นรำพาข้าวสารและทอดผ้าป่า

ประเพณีธงตะขาบ การถวายธงตะขาบเป็นประเพณีที่ชาวไทยรามัญพุทธธานี ยึดถือปฏิบัติกันมาในเทศกาลวันสงกรานต์ กระทำกันที่เสาหงส์หน้าเจดีย์หรือโบสถ์ วิหารอันเป็นสัญลักษณ์ของชาวมอญแห่งหงสาวดี เสาหงส์ทำด้วยไม้กลมหรือเหลี่ยม มีเสาประคบคู่ ประดับด้วยบัวหัวสี่เสา ที่ปลายเสามีรูปหงส์ทรงเครื่องหล่อด้วยโลหะยื่นอยู่ปลายเสา กางปีกทั้งสองข้าง ที่จะงอปากหงส์แขวนด้วยกระดิ่ง บนสุดมีฉัตรสามชั้นปักอยู่ชาวมอญเรียกเสาหงส์ว่า “เทียะเจมเจียนู” ประเพณีถวายธงตะขาบจะจัดทำกันในวันสุดท้ายของวันสงกรานต์ที่ศาลาวัด โดยใช้ผ้ายืนยาวตัดรูปตัวตะขาบใส่ไม้ไผ่เป็นระยะ ๆ ตลอดผืน ติดธงเล็ก ๆ ที่หัวไม้ไผ่เมื่อเสร็จแล้วดูไกล ๆ คล้ายตัวตะขาบ ชาวมอญเรียกว่า “อะลามเทียะกี” หลังจากทำเสร็จแล้ว ในตอนบ่ายจะมีการแห่ธงโดยช่วยกันจับขอบธงตลอดทั้งผืน แห่ธงไปตามหมู่บ้านมีขบวนสนุกสนาน มีกลองยาวประกอบขบวน หลังจากนั้นมาทำพิธีถวายธงที่หน้าเสาหงส์ แล้วเชิญธงขึ้นสู่ยอดเสา เพื่อเป็นการบูชาพระพุทธเจ้าและสืบสานประเพณีมาจนถึงปัจจุบัน

กลุ่มผู้สูงอายุ (โดยอายุเฉลี่ย 65 ปี) นัดรวมกลุ่มทำกิจกรรมทุกวันพุธ เวลา 09.00 - 11.00 น. จะทำกิจกรรมสวดมนต์แบบยาว 1 ชั่วโมง สวดมนต์แบบย่อ 30 นาที และรำกระบอง 1 ชั่วโมง พักรับประทานอาหารกลางวันเวลา 11.00 น. โดยกลุ่มผู้สูงอายุจะใช้ช่วงเวลาพักเป็นเวลาพูดคุยแลกเปลี่ยนประสบการณ์

กลุ่มปั่นจักรยาน นัดรวมตัวกันทำกิจกรรมทุกวันศุกร์ โดยมีระยะทางในการปั่นจักรยานเป็นระยะทาง 10 กิโลเมตร โดยผู้นำกลุ่มและสมาชิกจะเป็นผู้ที่มีความรู้ที่หลากหลาย และนำข้อมูลข่าวสารไปเผยแพร่ให้กับกลุ่มสมาชิกในหมู่บ้าน หมู่ 1 ได้ทราบข่าวสารทันสถานการณ์

กลุ่มสตรีทำพริกแกงบ้านบ่อทอง จะนัดกันทำก็ต่อเมื่อมีลูกค้ามาสั่ง ซึ่งเป็นลูกค้าทั่วไปที่ทราบสรรพคุณจากการบอกต่อกัน

2.9.4 อิทธิพลศาสนา วัฒนธรรม และความเชื่อต่อชีวิตความเป็นอยู่ของชาวบ้านต่อชุมชน
ชุมชนแห่งนี้มีวัฒนธรรมและความเชื่อแบบผสมผสานคือวัฒนธรรมไทยและวัฒนธรรมมอญ เนื่องจากชุมชนแห่งนี้มีทั้งคนไทยและคนเชื้อสายมอญเช่น ชงตะขาบ งานสงกรานต์ เป็นต้น

2.10 ข้อมูลด้านเศรษฐกิจ

2.10.1 การประกอบอาชีพหลัก อาชีพรองของชาวบ้าน

อาชีพหลัก ราษฎรส่วนใหญ่ประกอบอาชีพเกษตรกรรม

- อาชีพเกษตรกรรม ได้แก่ ทำนา ทำสวน ปลูกพืชผัก

อาชีพรอง

- การประมง มีการทำประมงน้ำจืด คือ เลี้ยงปลาในบ่อดิน เลี้ยงปลาในกระชัง เลี้ยงกบในกระชัง การเลี้ยงกุ้ง

- การปศุสัตว์ มีการเลี้ยงสัตว์ เช่น เลี้ยงโค เลี้ยงสุกร เลี้ยงไก่ เลี้ยงเป็ด

เดิมที่ชุมชนแห่งนี้ มีอาชีพหลัก คือ เกษตรกรรม แต่ด้วยกระแสโลกาภิวัตน์ที่เปลี่ยนแปลงไป ทำให้อาชีพหลักของชุมชนเหล่านี้ ได้เปลี่ยนแปลงตามกาลเวลาไปด้วย จึงทำให้ชาวบ้านในชุมชนมีการทำเกษตรกรรมน้อยลง และหันไปประกอบอาชีพเป็นพนักงานภายในโรงงานอุตสาหกรรมแทน ซึ่งสอดคล้องกับผลการสำรวจที่พบว่า อาชีพหลักของครัวเรือนในชุมชนแห่งนี้ คือ รับจ้างทั่วไปคิดเป็นร้อยละ 2.08 ค่าขาดคิดเป็นร้อยละ 0.86 เกษตรกรรมคิดเป็นร้อยละ 0.73 พนักงานเอกชนคิดเป็นร้อยละ 0.49 และรับราชการรับจ้างในโรงงานอุตสาหกรรมคิดเป็นร้อยละ 0.37 และจากการสำรวจสามารถแสดงให้เห็นว่าชาวบ้านในชุมชนแห่งนี้มีการศึกษาที่สูงและสามารถมีงานที่เข้าเหมาะกับการศึกษาที่จบมานั่นเอง

2.10.2 ผลตอบแทนที่ชาวบ้านได้รับ เช่น รายได้ ภาวะหนี้สิน การกู้ยืม เป็นต้น

จากการสำรวจข้อมูลรายได้ของแต่ละครัวเรือนในชุมชนพบว่ารายได้ครัวเรือน (รายเดือน) ส่วนใหญ่อยู่ระหว่าง 5,001-10,000 บาท คิดเป็นร้อยละ 1.34 และมีรายได้สูงสุด มากกว่า 35,000 บาท คิดเป็นร้อยละ 0.37 อย่างไรก็ตามข้อมูลด้านรายได้ที่กล่าวมาข้างต้น เป็นข้อมูลที่ได้มาจากการทำแบบสำรวจครัวเรือนในชุมชน 2 ครัวเรือน จำนวน 2 ชุด ไม่สามารถอธิบายได้แน่ชัดเนื่องจากชาวบ้านในชุมชนเกรงจะโดนเสียภาษีจึงไม่บอกรายได้ที่ชัดเจนของครัวเรือนตนเอง

2.10.3 ลักษณะจำนวนร้านค้าภายในหมู่บ้าน และชนิดสินค้า

จากการลงพื้นที่พบว่าร้านค้าในชุมชนเป็นร้านขายของชำขนาดเล็กจำหน่ายของอุปโภคบริโภคทั่วไปในชุมชน

2.10.4 ปัญหาทางด้านการทำมาหากิน ขาดเงินทุน แหล่งน้ำ ที่ทำกิน ภัยธรรมชาติ การบุกรุกที่ดินสาธารณะ ป่าสงวนแห่งชาติ

จากการสำรวจโดยใช้แบบสอบถามพบว่าปัญหาทางด้านการทำมาหากินที่เห็นได้ชัดคือ ต้นทุนการผลิตสูงคิดเป็นร้อยละ 0.73 ขาดแคลนเงินทุนในการประกอบอาชีพคิดเป็นร้อยละ 0.37 ถูกกดค่าแรงคิดเป็นร้อยละ 0.25 งานที่ทำต่ำกว่าวุฒิการศึกษาคิดเป็นร้อยละ 0.25 หางานทำไม่ได้คิดเป็นร้อยละ 0.25 งานที่

ทำอยู่ไม่มีความมั่นคงคิดเป็นร้อยละ 4.9 ขาดเอกสารสิทธิ์ที่ดินทำกินคิดเป็นร้อยละ 0.12 ขาดแคลนแหล่งประกอบอาชีพคิดเป็นร้อยละ 0.12 จำนวนครุมน้อยคิดเป็นร้อยละ 9.8 ไม่มีโอกาสให้ลูกหลานเรียนคิดเป็นร้อยละ 0.12 และขาดความเชื่อมั่นในคุณภาพครู/อาจารย์คิดเป็นร้อยละ 0.12

2.10.5 สภาวะของความยากจนในหมู่บ้าน รวมทั้งความคิดเห็นของชาวบ้านต่อสภาพเศรษฐกิจภายในและภายนอกหมู่บ้าน ข้อเสนอแนะของชาวบ้านต่อการแก้ไขปัญหาเศรษฐกิจ

ชาวบ้านในชุมชนแห่งนี้ไม่มีความยากจนปรากฏเด่นชัดเนื่องจากเป็นชุมชนที่อยู่ใกล้เมือง อีกทั้งยังเป็นชุมชนที่ก้าวทันกระแสโลกาภิวัตน์ควบคู่กับมีโรงงานอุตสาหกรรมอยู่ในชุมชนเป็นจำนวนมาก จึงทำให้ชาวบ้านในชุมชนส่วนใหญ่มีงานทำได้ง่ายขึ้นนั่นเอง

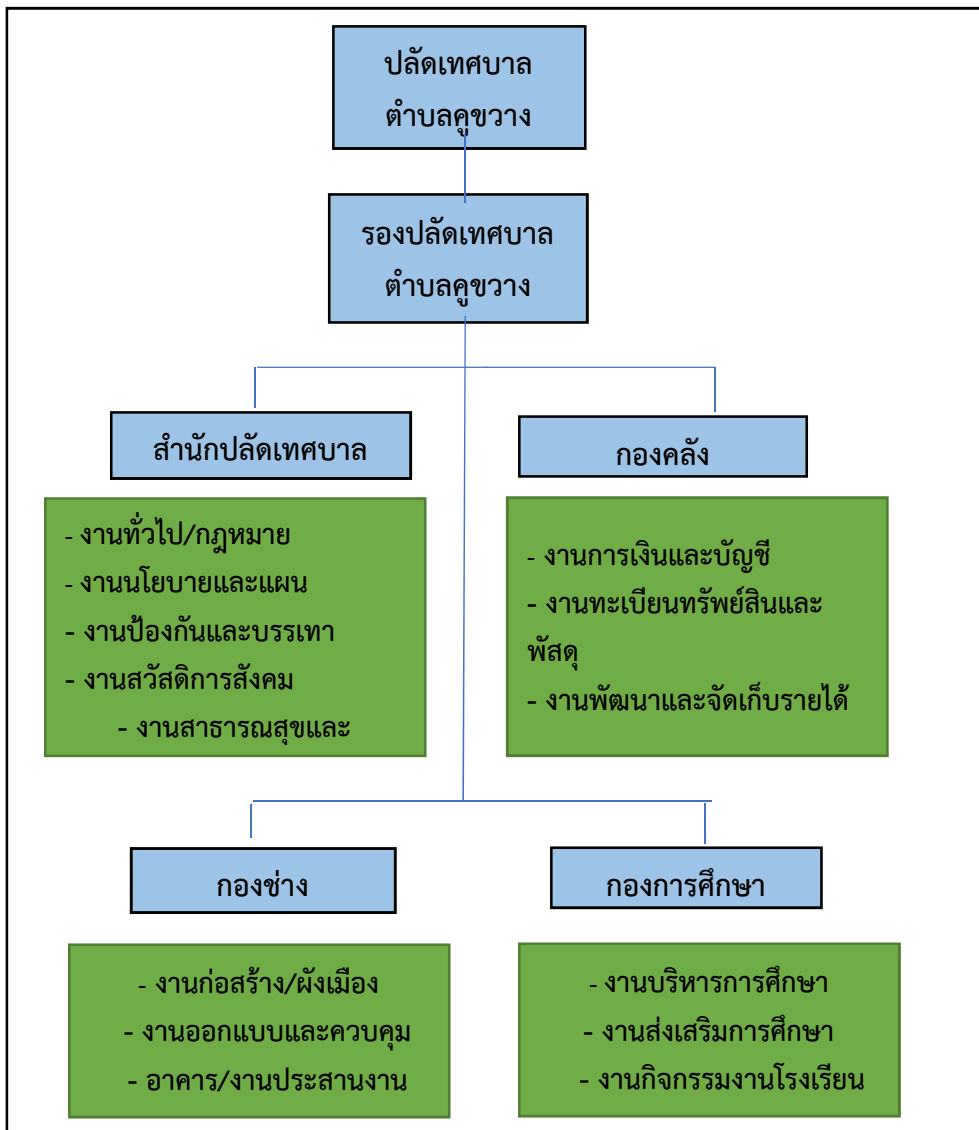
2.10.6 บทบาทของธนาคารข้าว ธนาคารโค-กระบือ ในทางเศรษฐกิจ กิจกรรมพัฒนาต่าง ๆ ในหมู่บ้าน เช่น กลุ่มออมทรัพย์ กลุ่ม ธ.ก.ส. และกลุ่มผลประโยชน์อื่น ๆ พร้อมทั้งปัญหาและอุปสรรคในการดำเนินงานจากการสัมภาษณ์ผู้บริหารและชาวบ้านในชุมชนพบว่าในพื้นที่ชุมชนไม่มีธนาคารข้าวและธนาคารโค-กระบือ

2.10.7 ปัญหาหนี้สิน การเข้าถึงแหล่งเงินทุน อิทธิพลของการขายของเร่จากภายนอกเข้ามาในหมู่บ้าน การให้เครดิตหรือสินเชื่อ และผลต่อสภาพทางเศรษฐกิจของชาวบ้าน

จากการลงพื้นที่สำรวจและสังเกตจากค่าเฉลี่ยที่ได้จากแบบสอบถามพบว่าชาวบ้านในชุมชนไม่มีปัญหาเรื่องหนี้สิน

2.11 ข้อมูลด้านการเมืองและการปกครองท้องถิ่น

2.11.1 โครงสร้างการปกครองของชุมชน (ชื่อฝ่ายปกครอง ผู้นำกลุ่มหรือคุ้มบ้าน)



ส่วนที่ 3

ผลการวิเคราะห์ชุมชน

3.1 ผลการวิเคราะห์สถานการณ์ของชุมชน

จุดแข็งของชุมชน

- ชุมชนแห่งนี้มีการทำเกษตรทฤษฎีใหม่ตามแนวพระราชดำริพระบาทสมเด็จพระปรมินทรมหาภูมิพลอดุลยเดชมาปรับใช้ในการประกอบอาชีพเกษตรกรรมของตนเอง
- มีการคมนาคมที่สะดวกมากขึ้น
- ชุมชนแห่งนี้กลุ่มที่เป็นสื่อกลางในการประชาสัมพันธ์เผยแพร่การท่องเที่ยวเชิงนิเวศของชุมชนนั้นก็คือกลุ่มปั่นจักรยานนั่นเอง

จุดอ่อน

- ชุมชนหมู่ที่ 1 ตำบลคูขวาง อำเภอบางหลวง จังหวัดปทุมธานี พบสุนัขจรจัดและสุนัขที่มีเจ้าของเป็นจำนวนมากในชุมชน ทั้งนี้การที่มีจำนวนสุนัขมากปัญหาที่ตามมาคือ การถ่ายอุจจาระและปัสสาวะของสุนัขที่เรี่ยราดเต็มบริเวณชุมชน อีกทั้งบางครั้งมีชาวบ้านในชุมชนโดนสุนัขกัดซึ่งส่วนใหญ่จะเป็นสุนัขที่มีเจ้าของและจะมีการเรียกร้องค่าเสียหายกันระหว่างเจ้าของสุนัขและผู้ที่ถูกสุนัขกัด

โอกาส

- ประชาชนสามารถเข้าถึงสื่อมวลชน (Mass Media) ได้ร้อยละ 100
- หน่วยงานของรัฐและเอกชนรวมทั้งชาวบ้านในชุมชนหมู่ที่ 1 ตำบลคูขวาง อำเภอบางหลวง จังหวัดปทุมธานี ร่วมมือดำเนินการก่อสร้างโฮมสเตย์และศูนย์การเรียนรู้วัฒนธรรมไทยและวัฒนธรรมมอญขึ้นในพื้นที่หมู่ที่ 1 ตำบลคูขวาง อำเภอบางหลวง จังหวัดปทุมธานีเพื่อส่งเสริมการท่องเที่ยวเชิงธรรมชาติและอนุรักษ์วัฒนธรรมไทยและมอญเนื่องจากชุมชนแห่งนี้เป็นอีกชุมชนที่มีการผสมผสานทางวัฒนธรรม อีกทั้งยังมีความอุดมสมบูรณ์ทางธรรมชาติเพื่อเป็นส่งเสริมการท่องเที่ยวเชิงนิเวศและสร้างรายได้ให้กับคนในชุมชน

ภัยคุกคาม

- บริเวณชุมชนหมู่ที่ 1 ตำบลคูขวาง อำเภอบางหลวง จังหวัดปทุมธานี เกิดโรงงานอุตสาหกรรมรายล้อมชุมชนและโรงงานมีการปล่อยควันออกมาจากโรงงานสู่ชุมชนจนทำให้ชุมชนเกิดมลภาวะที่เป็นพิษทางอากาศรวมทั้งโรงงานยังมีการปล่อยน้ำเสียลงสู่แม่น้ำ ลำคลองในชุมชนจนทำให้เกิดน้ำเน่าเสีย
- ในชุมชนมีโรงงานอุตสาหกรรมเป็นจำนวนมาก และมีประชากรแฝงเกิดขึ้นในชุมชนนั้นก็คือแรงงานต่างด้าวที่เดินทางเข้ามาทำงานในโรงงานอุตสาหกรรม ส่วนมากเป็นชาวพม่า และ ชาว กัมพูชา ซึ่งมีทั้งแรงงานต่างด้าวเข้าถูกกฎหมายและผิดกฎหมายจึงส่งผลให้เกิดปัญหาการแย่งใช้ทรัพยากรระหว่างชาวบ้านในชุมชนและแรงงานต่างด้าวเช่น ปัญหาการใช้สถานพยาบาล ปัญหาในด้านแหล่งค้าขายและปัญหาในด้านอาชญากรรม เป็นต้น
- เนื่องจากชุมชนมีโรงงานอุตสาหกรรมจึงทำให้มีการจราจรติดขัด ในช่วงเวลาเช้างานและเวลาเลิกงาน
- ประชากรแฝงที่เกิดขึ้นในชุมชนก่อปัญหาในกับคนในชุมชน บางครั้งกลุ่มประชากรแฝงเหล่านี้ ขโมยเก็บพืชผลทางการเกษตรที่ชาวบ้านได้ปลูกไว้มารับประทาน เนื่องจากบริเวณที่ชาวบ้านปลูก

พืชผลทางการเกษตรไม่มีรั้วล้อมรอบอย่างชัดเจนจึงทำให้กลุ่มประชากรแฝงสามารถเข้าไปเก็บพืชผลทางการเกษตรได้

3.2 แผนพัฒนาชุมชนระยะ 3-5 ปี

จากข้อมูลของทางเทศบาลตำบลคูขวาง พบว่าไม่มีโครงการย้อนหลังในระบบ มีเพียงแต่โครงการที่กำลังพัฒนาปี พ.ศ. 2561-2564 ซึ่งมีดังต่อไปนี้

ด้านการศึกษา

| ที่ | โครงการ | วัตถุประสงค์ | เป้าหมาย (ผลผลิตของโครงการ) | งบประมาณและที่มา | | | | ตัวชี้วัด (KPI) | ผลที่คาดว่าจะได้รับ | หน่วยงานรับผิดชอบ |
|-----|---|---|---------------------------------------|----------------------|----------------------|----------------------|----------------------|---|---|-------------------|
| | | | | 2561 (บาท) | 2562 (บาท) | 2563 (บาท) | 2564 (บาท) | | | |
| 1 | โครงการจัดทำห้องสมุดประชาชน/แหล่งเรียนรู้ | เพื่อให้ประชาชนได้มีความรู้ด้านการศึกษามากยิ่งขึ้น | สร้างห้องสมุดประชาชนในตำบล จำนวน1แห่ง | 200,000 ทต.คูขวาง | 200,000 ทต.คูขวาง | 200,000 ทต.คูขวาง | 200,000 ทต.คูขวาง | ห้องสมุดประชาชน 2 แห่ง | ประชาชนได้โอกาสหาความรู้เพิ่มมากขึ้น | กองการศึกษา |
| 2 | โครงการสนับสนุนค่าใช้จ่ายการบริหารการศึกษา | เพื่อสนับสนุนกิจกรรมทางการศึกษา | สนับสนุนกิจกรรมทางการศึกษาตลอดปี | 100,000 ทต.คูขวาง | 100,000 ทต.คูขวาง | 100,000 ทต.คูขวาง | 100,000 ทต.คูขวาง | จัดทำกิจกรรมที่ดำเนินการตามรายละเอียดของโครงการ | การเรียนการสอนมีประสิทธิภาพมากขึ้น | กองการศึกษา |
| 3 | โครงการสนับสนุนส่งเสริมการเรียนรู้ของเด็ก ,เยาวชน/ประชาชน | เพื่อให้เด็กนักเรียนมีทักษะและเป็นการอนุรักษ์ดนตรีไทย | เด็กนักเรียน ร.ร.วัดบ่อทอง เยาวชน | 100,000 ทต.คูขวาง | 100,000 ทต.คูขวาง | 100,000 ทต.คูขวาง | 100,000 ทต.คูขวาง | เด็กนักเรียน เยาวชน ประชาชน | เด็กนักเรียน เยาวชน ประชาชน สามารถเล่นดนตรีไทยได้ | กองการศึกษา |

ด้านสังคมสงเคราะห์

| ที่ | โครงการ | วัตถุประสงค์ | เป้าหมาย (ผลผลิตของโครงการ) | งบประมาณและที่มา | | | | ตัวชี้วัด (KPI) | ผลที่คาดว่าจะได้รับ | หน่วยงานรับผิดชอบ |
|-----|---|---|---|----------------------|----------------------|----------------------|----------------------|---|-------------------------------------|-------------------|
| | | | | 2561 (บาท) | 2562 (บาท) | 2563 (บาท) | 2564 (บาท) | | | |
| 1 | โครงการส่งเสริมหรือดำเนินการสงเคราะห์ผู้ประสบภัยพิบัติ | เพื่อช่วยเหลือ/บรรเทาความเดือดร้อนที่เกิดจากภัยพิบัติ | ผู้ที่ได้รับความเดือดร้อนจากภัยพิบัติต่างๆ | 100,000 ทต.คูขวาง | 100,000 ทต.คูขวาง | 100,000 ทต.คูขวาง | 100,000 ทต.คูขวาง | จำนวนกิจกรรม/โครงการที่ดำเนินการตามรายละเอียดของโครงการ | ผู้ประสบภัยมีความเป็นอยู่ที่ดีขึ้น | สำนักปลัด |
| 2 | โครงการให้ความช่วยเหลือเด็ก,เยาวชน, ผู้สูงอายุ,ผู้พิการ | เพื่อช่วยเหลือ/บรรเทาความเดือดร้อน | เด็กเยาวชน ผู้สูงอายุและผู้พิการ ผู้ที่ได้รับ | 50,000 ทต.คูขวาง | 50,000 ทต.คูขวาง | 50,000 ทต.คูขวาง | 50,000 ทต.คูขวาง | เด็ก เยาวชน ผู้สูงอายุ ผู้พิการและผู้พิการ | เด็ก เยาวชน ผู้สูงอายุและผู้พิการมี | สำนักปลัด |

| | | | | | | | | | | | |
|---|--|---|------------------------------------|---------------------|---------------------|---------------------|---------------------|---------------------------|--------------------------------------|-----------------------|--|
| | ที่ขาดโอกาสไม่มีผู้ดูแล | ต่างๆของเด็ก,เยาวชน,ผู้พิการและผู้สูงอายุ | ความเดือดร้อน | | | | | | | ความเป็นอยู่ที่ดีขึ้น | |
| 3 | โครงการส่งเสริมหรือดำเนินการการสงเคราะห์และจัดสวัสดิการครอบครัวยากจน | เพื่อสงเคราะห์ครอบครัวยากจนให้มีความเป็นอยู่ที่ดีขึ้น | ช่วยเหลือครอบครัวยากจนปีละ 3 ครั้ง | 50,000 ทต.คูขวาง | 50,000 ทต.คูขวาง | 50,000 ทต.คูขวาง | 50,000 ทต.คูขวาง | ครอบครัวยากจนปีละ 3 ครั้ง | ครอบครัวยากจนมีความเป็นอยู่ที่ดีขึ้น | สำนักปลัด | |

ด้านการศาสนาวัฒนธรรมและนันทนาการ

| ที่ | โครงการ | วัตถุประสงค์ | เป้าหมาย (ผลผลิตของโครงการ) | งบประมาณและที่มา | | | | ตัวชี้วัด (KPI) | ผลที่คาดว่าจะได้รับ | หน่วยงานรับผิดชอบ |
|-----|---|---|---|----------------------|----------------------|----------------------|----------------------|---|--|-----------------------------------|
| | | | | 2561 (บาท) | 2562 (บาท) | 2563 (บาท) | 2564 (บาท) | | | |
| 1 | โครงการอุดหนุนโรงเรียนวัดบ่อทอง ตามโครงการพัฒนาคุณธรรมจริยธรรม | เพื่อให้เด็กและเยาวชนในตำบลมีจรรยา มารยาทที่ดี | เพื่อปลูกจิตสำนึกให้กับเด็กเยาวชนและประชาชนในพื้นที่ | 100,000 ทต.คูขวาง | 100,000 ทต.คูขวาง | 100,000 ทต.คูขวาง | 100,000 ทต.คูขวาง | เยาวชน/ประชาชนในพื้นที่ | เพื่อให้เด็กและเยาวชนในตำบลมีจรรยา มารยาทที่ดี | รจร. วัดบ่อทอง |
| 2 | อุดหนุน อปท. ตามโครงการแข่งกีฬาเทศบาลสัมพันธ์ระหว่างเทศบาลในจังหวัดปทุมธานีและกีฬาประชาชนทั่วไป | เพื่อส่งเสริมสุขภาพของประชาชนตำบล | ให้ประชาชนได้ออกกำลังกาย | 100,000 ทต.คูขวาง | 100,000 ทต.คูขวาง | 100,000 ทต.คูขวาง | 100,000 ทต.คูขวาง | จำนวนกิจกรรม/โครงการที่ดำเนินการตามรายละเอียดของโครงการ | ส่งเสริมสุขภาพของประชาชนในตำบล | องค์กรปกครองส่วนท้องถิ่น ปทุมธานี |
| 3 | โครงการวันเมาลิตต์ลีนาปี (วันคล้ายวันประสูติท่านศาสดามูฮัมหมัด) | เพื่อให้ประชาชนที่นับถือศาสนาอิสลามได้ร่วมอนุรักษ์วัฒนธรรมประเพณี | เพื่อปลูกจิตสำนึกให้กับเด็กเยาวชนและประชาชนที่นับถือศาสนาอิสลามในตำบล | 30,000 ทต.คูขวาง | 30,000 ทต.คูขวาง | 30,000 ทต.คูขวาง | 30,000 ทต.คูขวาง | เด็กและเยาวชน | ประชาชนได้ร่วมกิจกรรมทางศาสนา | มัสยิดนูรุลยาซีน |

ด้านสร้างความเข้มแข็งของชุมชน

| ที่ | โครงการ | วัตถุประสงค์ | เป้าหมาย (ผลผลิตของ โครงการ) | งบประมาณและที่มา | | | | ตัวชี้วัด (KPI) | ผลที่คาดว่าจะได้รับ | หน่วยงาน รับผิดชอบ |
|-----|--|--|---|---------------------|---------------------|---------------------|---------------------|--|--|-----------------------|
| | | | | 2561 (บาท) | 2562 (บาท) | 2563 (บาท) | 2564 (บาท) | | | |
| 1 | โครงการตรวจสอบสารเสพติดในกลุ่มเยาวชนและประชาชนทั่วไป | ค้นหาผู้ติดยาเสพติด | เยาวชน/ประชาชนในตำบล โรงเรียนและสถานประกอบการ | 70,000 ทต.คูขวาง | 70,000 ทต.คูขวาง | 70,000 ทต.คูขวาง | 70,000 ทต.คูขวาง | เยาวชนในตำบล | จำนวนผู้เสพยาเสพติดลดลง/ไม่มีในชุมชน | สำนักปลัด |
| 2 | โครงการจัดเก็บข้อมูลของ อปท. | เพื่อให้มีข้อมูลด้านการให้ความช่วยเหลือด้านสังคมให้มีประสิทธิภาพ | จัดเก็บข้อมูล อปท. ในตำบลคูขวาง | 50,000 ทต.คูขวาง | 50,000 ทต.คูขวาง | 50,000 ทต.คูขวาง | 50,000 ทต.คูขวาง | จำนวนกิจกรรม/โครงการ ดำเนินการตามรายละเอียดโครงการ | มีข้อมูลในการให้ความช่วยเหลือด้านสังคม | สำนักปลัด |

ส่วนที่ 4

สรุปผลการศึกษา และข้อเสนอแนะ

จากการวิเคราะห์ข้อมูลมุ่งสู่โจทย์วิจัย/โครงการ

จากการวิเคราะห์ข้อมูลพบว่า พื้นที่หมู่ 1เทศบาลคูขวาง อำเภอลาดหลุมแก้ว จังหวัดปทุมธานี เป็นพื้นที่ได้รับการพัฒนาอย่างต่อเนื่องจนนำไปสู่การเปลี่ยนแปลงทางโครงสร้างของสังคม ในมิติทางเศรษฐกิจ การเมือง สังคม และวัฒนธรรม จนในที่สุดพัฒนาไปสู่ความทันสมัย (Modernization) ภายใต้กระแส (Globalization) ปัจจุบันอาจกล่าวได้ว่า พื้นที่ศึกษาได้เข้าสู่ยุคทุนนิยม (Capitalism) อย่างเต็มตัวเนื่องจากมีโรงงานมากกว่า 38 แห่ง ที่รายล้อมทั้งในและนอกชุมชน นอกจากนี้การเข้ามาของห้างสรรพสินค้าขนาดใหญ่ ได้แก่ บิ๊กซี และ โลตัส และร้านสะดวกซื้อ ได้แก่ ร้าน 7-11 และ ร้าน 108 ซุปเปอร์มาร์เก็ต สหกรณ์การเกษตรที่นำไปสู่การเปลี่ยนแปลงอาชีพ จากการสัมภาษณ์ชี้ให้เห็นว่าอาชีพดั้งเดิมของคนในพื้นที่ คือ อาชีพเกษตรกรรม แต่ทว่าการเข้ามาของโรงงานและการพัฒนาให้เข้าสู่ความเป็นเมือง พบว่า ชาวบ้านได้เปลี่ยนอาชีพจากเกษตรกรรมเป็นอาชีพรับจ้างทั่วไปและพนักงานบริษัทเอกชน

นอกจากนี้ยังเป็นพื้นที่ใกล้กับตลาดค้าส่งที่ใหญ่ที่สุดในประเทศไทย จึงส่งผลให้ชาวบ้านเข้าถึงการค้าได้อย่างเสรี (Free Trade Market) ในส่วนด้านการเมือง พบว่า ชาวบ้านได้ตระหนักถึงสิทธิและให้ความร่วมมือกับทางภาครัฐบางประเด็นที่พวกเขาสนใจ อย่างเช่นการจัดกิจกรรมผู้สูงอายุ การตั้งแกนนำประท้วงทางการเมือง จากการสำรวจในพื้นที่พบว่าพื้นที่นี้มีความโดดเด่นทางชาติพันธุ์มอญ เนื่องจากบริเวณชุมชนแห่งนี้มีชาติพันธุ์มอญอาศัยอยู่คิดเป็นร้อยละ 70 ของประชากรทั้งหมด รวมทั้งพื้นที่ตรงนี้เป็นส่วนหนึ่งของชุมชนสามโคกที่สมเด็จพระนเรศวรมหาราชอนุญาตให้ชาติพันธุ์มอญตั้งถิ่นฐานตั้งแต่สมัยอยุธยา ดังนั้นพื้นที่ศึกษานี้ยังมีกลิ่นอายวัฒนธรรมมอญให้ผู้ที่เข้ามาศึกษาพื้นที่ได้เรียนรู้ จากวัฒนธรรมที่โดดเด่นของชาติพันธุ์มอญ รวมกับการเข้ามาของทุนนิยมจึงทำให้หน่วยงานภาครัฐและชาวบ้านได้ร่วมกันการสร้างสินค้าผ่านทางวัฒนธรรม (Commoditization of Culture) โดยมีศูนย์ส่งเสริมการเรียนรู้ชุมชนท่องเที่ยว OTOP นวัตวิถี เป็นแหล่งสร้างรายได้ให้กับกลุ่มชาวบ้าน

จากข้อมูลทีกล่าวมาข้างต้นชี้ให้เห็นว่าพื้นที่ศึกษาเป็นพื้นที่ที่มีการเปลี่ยนผ่านจากชุมชนชนบท (Traditional Community) เป็นชุมชนกึ่งเมือง (Semi-Urban Community) โดยผ่านกระบวนการของความทันสมัย (Modernization) การเข้ามาของโรงงานอุตสาหกรรมนำไปสู่การเปลี่ยนแปลงของระบบเศรษฐกิจ จากเศรษฐกิจการเกษตรแบบดั้งเดิมเป็นเศรษฐกิจแบบอุตสาหกรรมที่ขึ้นกับเครื่องจักร (Industrialization) ดังนั้นความเป็นปัจเจกบุคคล (Individualism) จึงได้คลืบคลานเข้ามาแทนที่ความสัมพันธ์ของคนในชุมชน คณะวิจัยได้ประชุมปรึกษาหารือกันพบว่าการแก้ปัญหาทางเศรษฐกิจคงไม่ใช่องค์ประกอบสำคัญที่จะสามารถยกระดับคนในชุมชนได้ นักวิจัยจึงนำ แนวคิดของ Amartya Sen ผู้ซึ่งได้รับรางวัลโนเบลสาขาเศรษฐศาสตร์ในปี 1999 ได้เสนอแนวคิด “ความสามารถของมนุษย์” (Human Capabilities) มาเป็นกรอบในโครงการนี้ ในแง่ ‘Capability’ คือโอกาส ทางเลือก หรือเสรีภาพในการบรรลุสิ่งที่ปัจเจกบุคคลแต่ละคนให้คุณค่า

จากการวิเคราะห์ข้อมูลและฐานคิดของ Amartya Sen และ กรอบของ SDGs นำไปสู่วิธีวิจัย ดังนี้

1) The Use of Blood Stain Removal from Spinach Extract :

ดำเนินการศึกษาโดย อาจารย์ ดร.นลินอร นัยปลอด

2) Mass Media and Messages in the Empowerment of Women : The Case Study of the Semi-Urban Community, Pathum Thani Province, Thailand :

ดำเนินการศึกษาโดย อาจารย์ ดร.เบญจภา ไกรทอง

3) การท่องเที่ยววิถีชีวิตประเพณีชาวมอญเมืองปทุมธานี :

ดำเนินการศึกษาโดย อาจารย์ ดร.สุภารัตน์ คำเพราะ

4) การพัฒนาแอปพลิเคชันบนมือถือสำหรับแหล่งท่องเที่ยวชุมชนคลองบางหลวงหมู่ 1 และ หมู่ 2 ตำบลคูขวาง อำเภอลาดหลุมแก้ว จังหวัดปทุมธานี :

ดำเนินการศึกษาโดย อาจารย์กัตตกมล พิศแสงาม