

ส่วนที่ 1

สรุปผลโครงการสำรวจบริบทชุมชนและจัดทำฐานข้อมูล ในพื้นที่จังหวัดปทุมธานีและจังหวัดสระแก้ว

1.1 หลักการและเหตุผล

ที่ประชุมสมัชชาสหประชาชาติสมัยสามัญ ครั้งที่ 70 (The 70th session of the United Nations General Assembly) เมื่อวันที่ 25 กันยายน 2558 ณ สำนักงานใหญ่สหประชาชาติ นครนิวยอร์ก ประเทศสหรัฐอเมริกา ได้รับรองวาระการพัฒนาที่ยั่งยืน ค.ศ. 2030 (The 2030 Agenda for Sustainable Development) และเป้าหมาย การพัฒนาที่ยั่งยืน (SDGs) เพื่อให้ประเทศต่างๆ นำไปปฏิบัติให้บรรลุผลสำเร็จ เกิดการพัฒนาอย่างยั่งยืนในด้านเศรษฐกิจ สังคม และสิ่งแวดล้อม ในช่วงระยะเวลา 15 ปี (เดือนกันยายน 2558 – สิงหาคม 2573)

ประเทศไทยประสบปัญหาจากความเหลื่อมล้ำของการกระจายรายได้ ซึ่งนับวันจะทำให้เกิดช่องว่างระหว่างคนรวยและคนจนมากขึ้น ข้อมูลจากสภาพพัฒนาเศรษฐกิจและสังคมแห่งชาติพบว่า ช่องรายได้ระหว่างคนในกลุ่มชั้นรายได้ต่าง ๆ โดยแบ่งกลุ่มประชากรตามระดับรายได้ (Quintile by income) มีความแตกต่างของรายได้ระหว่างกลุ่มคนร่ำรวยที่สุดและกลุ่มคนยากจนที่สุดทั่วประเทศ รัฐบาลภายใต้การนำของนายกรัฐมนตรี (พลเอกประยุทธ์ จันทร์โอชา) ได้ให้ความสำคัญในการแก้ไขปัญหาครัวเรือนยากจน และสนับสนุนการยกระดับคุณภาพชีวิตของประชาชนจังหวัดปทุมธานี โดยให้แต่ละกระทรวง ทบวง กรม คิดมาตรการต่าง ๆ ที่จะลงไปช่วยครัวเรือนที่ยังประสบปัญหา

ทั้งนี้ ด้วยแนวคิดพันธกิจมหาวิทยาลัยเพื่อสังคม (University Engagement) จากปรัชญาการสร้างปัญญาเพื่อพัฒนาชุมชนท้องถิ่น ถูกถ่ายทอดเป็นวิสัยทัศน์ไปสู่การทำงานของสถาบันการศึกษาร่วมกับภาคีในพื้นที่ (Engagement) ที่มุ่งหมายหวังผลที่จะตอบปัญหาของชุมชน หรือสังคมเฉพาะที่ได้ได้อย่างถูกต้อง และแม่นยำมากขึ้น พันธกิจนี้จะส่งเสริมให้เกิดความร่วมมืออย่างแท้จริงของทุกภาคส่วนทั้งในระดับมหาวิทยาลัยด้วยกันเอง และระดับมหาวิทยาลัยกับหน่วยงานภายนอกมหาวิทยาลัย งานวิชาศึกษาทั่วไป มหาวิทยาลัยราชภัฏวไลยอลงกรณ์ ในพระบรมราชูปถัมภ์ ได้ตระหนักถึงความสำคัญในการพัฒนาชุมชนท้องถิ่นตามหลักพันธกิจสัมพันธ์มหาวิทยาลัยกับสังคม โดยให้ความสำคัญกับการแก้ปัญหาของชุมชน ท้องถิ่นอย่างเป็นระบบ ซึ่งมหาวิทยาลัย เป็นผู้สนับสนุน และส่งเสริมการเรียนรู้ของชุมชนด้วยการเชื่อมโยงองค์ความรู้ทางวิชาการเข้ากับแนวปฏิบัติที่ดีที่เป็นศักยภาพของชุมชน เพื่อให้ชุมชนสามารถยกระดับเป็น แหล่งเรียนรู้ทั้งภายในและภายนอกชุมชนได้

ดังนั้น การสำรวจความต้องการและศึกษาบริบทของชุมชนคลองบางหลวงหมู่ที่ 1 และหมู่ที่ 2 ตำบลคูขวาง อำเภอลาดหลุมแก้ว จังหวัดปทุมธานีเป็นกิจกรรมส่วนหนึ่งของโครงการสร้างเครือข่ายชุมชน นักปฏิบัติเพื่อร่วมกับศึกษาแก้ไขปัญหาของชุมชน ท้องถิ่น เสริมพลังให้ชุมชนท้องถิ่น สามารถดำรงอยู่ได้อย่างยั่งยืนที่งานวิชาศึกษาทั่วไป มหาวิทยาลัยราชภัฏวไลยอลงกรณ์ ในพระบรมราชูปถัมภ์ได้ดำเนินการ ตามแผนงานพันธกิจสัมพันธ์เพื่อแก้ปัญหาคือความยากจน ยกระดับคุณภาพชีวิตของประชาชนจังหวัดปทุมธานี และจังหวัดสระแก้ว

1.2 วัตถุประสงค์ของการสำรวจลงพื้นที่ชุมชน

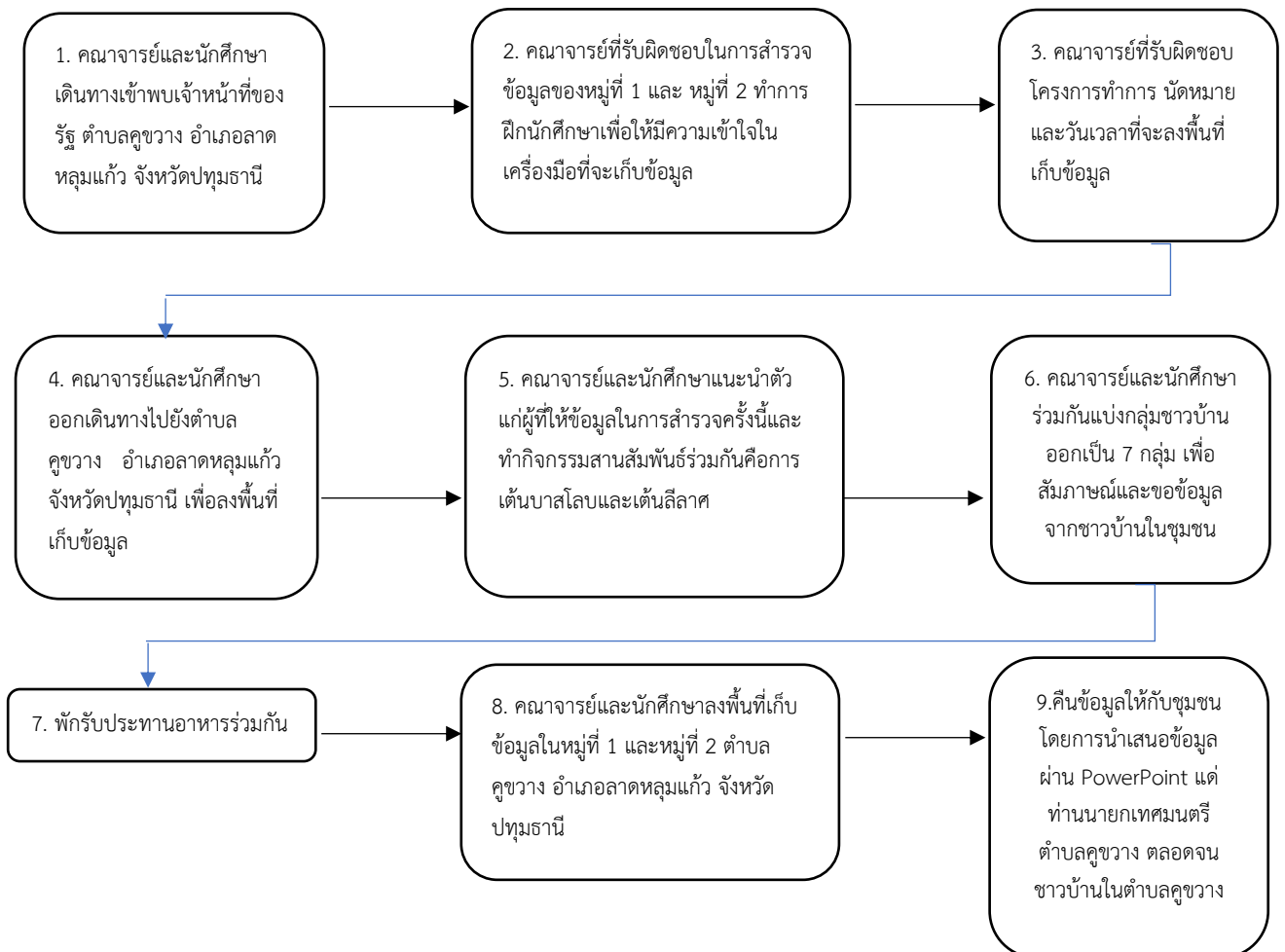
1.2.1 เพื่อสำรวจความต้องการและศึกษาบริบทของชุมชนคลองบางหลวง หมู่ที่ 1 และหมู่ที่ 2 ตำบลคูขวาง อำเภอลาดหลุมแก้ว จังหวัดปทุมธานี

1.2.2 เพื่อให้เกิดการเรียนรู้ การบูรณาการงานด้านพันธกิจเพื่อสังคมการเรียนการสอนและการวิจัยร่วมกันกับชุมชนคลองบางหลวง หมู่ที่ 1 และหมู่ที่ 2 ตำบลคูขวาง อำเภอลาดหลุมแก้ว จังหวัดปทุมธานี

1.3 ขอบเขตการสำรวจลงพื้นที่ชุมชน

การวิจัยในครั้งนี้ ต้องการศึกษเกี่ยวกับบริบทของชุมชนคลองบางหลวง หมู่ที่ 1 และหมู่ที่ 2 ตำบลคูขวาง อำเภอลาดหลุมแก้ว จังหวัดปทุมธานี เพื่อให้เกิดการเรียนรู้ และการบูรณาการงานด้านพันธกิจ เพื่อสังคมการเรียนการสอนรวมทั้งการวิจัยร่วมกันกับชุมชนคลองบางหลวง หมู่ที่ 1 และหมู่ที่ 2 ตำบลคูขวาง อำเภอลาดหลุมแก้วจังหวัดปทุมธานีและมีประชากรในชุมชนบางหลวงต้องการพัฒนาความยากจน ร่วมกับคณาจารย์

1.4 วิธีการดำเนินการสำรวจความต้องการของชุมชน



1.5 ระเบียบวิธีวิจัย

การสำรวจในครั้งนี้ ผู้วิจัยทำการสำรวจโดยใช้ระเบียบวิธีวิจัยแบบผสมผสาน กล่าวคือ เป็นการศึกษาเชิงปริมาณ (Quantitative research) ซึ่งเป็นการวิจัยที่มุ่งหาข้อเท็จจริงและข้อสรุปเชิงปริมาณ การใช้ข้อมูลที่เป็นตัวเลขเป็นหลักฐานยืนยันความถูกต้องมากขึ้น การใช้แบบสอบถามเป็นเครื่องมือในการเก็บรวบรวมข้อมูล และสนับสนุนข้อค้นพบเชิงปริมาณด้วยการศึกษาเชิงคุณภาพ (Qualitative research) ในการเก็บรวบรวมข้อมูลจากชาวบ้านในชุมชนคลองบางหลวง หมู่ที่ 1 และหมู่ที่ 2 ตำบลคูขวาง อำเภอลาดหลุมแก้ว จังหวัดปทุมธานี จำนวน 40 ครอบครัว โดยผู้วิจัยใช้วิธีการสนทนากลุ่ม (Focus Group)

1.5.1 ระเบียบวิธีวิจัยเชิงคุณภาพ

1) ผู้ให้ข้อมูลหลักในการสำรวจเชิงคุณภาพครั้งนี้ ผู้วิจัยได้ศึกษากับประชากรและกลุ่มตัวอย่างเป็นการสุ่มตัวอย่างแบบเจาะจง (Purposive sampling) ในการสัมภาษณ์ ได้แก่ ชาวบ้านหมู่ที่ 1 และหมู่ที่ 2 ตำบลคูขวาง อำเภอลาดหลุมแก้ว จังหวัดปทุมธานี จำนวน 40 คน

2) แบบสัมภาษณ์เป็นเครื่องมือในการเก็บรวบรวมข้อมูล โดยใช้วิธีการสนทนากลุ่ม (Focus Group) ขณะทำการสัมภาษณ์ผู้วิจัยได้แบ่งผู้เข้าร่วม (Participant) ออกเป็น 7 กลุ่ม เพื่อค้นหาข้อมูลของชุมชน ดังประเด็นต่อไปนี้ ประการที่ 1 คือ ประวัติความเป็นมาของประชากรและศาสนาที่ชาวบ้านนับถือในหมู่ที่ 1 และ หมู่ที่ 2 ประการที่ 2 คือ องค์ความรู้/ภูมิปัญญาเดิมของชุมชนมีอะไรบ้างและมีการถ่ายทอดองค์ความรู้/ภูมิปัญญาท้องถิ่นนั้นอย่างไร ประการที่ 3 คือ กิจกรรมของชุมชนที่เกิดขึ้นในรอบปีและชนิดหรือประเภทใดที่เกี่ยวกับการทำการเกษตร ประการที่ 4 คือ การเปลี่ยนแปลงที่เกิดขึ้นในชุมชน ประการที่ 5 คือ การศึกษาปัญหาชุมชนเพื่อหาแนวทางแก้ไขหรือยกระดับ ประการที่ 6 คือ การวิเคราะห์ปัญหาที่เกิดขึ้นในชุมชน และ ประการที่ 7 คือ วิเคราะห์ SWOT

1.5.2 ระเบียบวิธีวิจัยเชิงปริมาณ

1) ประชากรและกลุ่มตัวอย่าง

ประชากรและกลุ่มตัวอย่างของการวิจัยเชิงปริมาณครั้งนี้ผู้วิจัยได้ศึกษากับประชากรและตัวอย่าง ได้แก่ ชาวบ้านหมู่ที่ 1 และหมู่ที่ 2 ตำบลคูขวาง อำเภอลาดหลุมแก้ว จังหวัดปทุมธานี จำนวน 40 คน โดยการตอบแบบสำรวจข้อมูลครัวเรือน

1.6 เครื่องมือที่ใช้ในการสำรวจความต้องการของชุมชน

การสำรวจความต้องการของชุมชนในครั้งนี้ เพื่อให้เป็นไปตามวัตถุประสงค์ ผู้วิจัยใช้แบบสอบถาม (Questionnaire) เป็นเครื่องมือในการเก็บรวบรวมข้อมูลเชิงปริมาณ และใช้แบบสัมภาษณ์แบบเชิงลึก (In-depth interview) เป็นเครื่องมือในการเก็บรวบรวมข้อมูลเชิงคุณภาพ รายละเอียดของข้อมูลจะอธิบายดังต่อไปนี้

เครื่องมือในการวิจัยเชิงปริมาณโดยแบบสอบถาม แบ่งออกเป็น 4 ตอน ดังนี้

ตอนที่ 1 ข้อมูลทั่วไปของผู้ตอบแบบสอบถาม ได้แก่ เพศ ศาสนา อายุ อาชีพ รายได้ในครัวเรือนเฉลี่ยรายเดือน (12 เดือน) และสถานภาพในครอบครัวของผู้ให้สัมภาษณ์

ตอนที่ 2 ข้อมูลทั่วไปของครัวเรือน ได้แก่ จำนวนสมาชิกในครัวเรือน จำนวนสมาชิกในครัวเรือนที่มีงานทำและไม่มีการทำงาน อาชีพหลักของครัวเรือน อาชีพรองของครัวเรือน ในครัวเรือนมีรายได้รวมทั้งหมด

เท่าไร (ต่อเดือน) ในครัวเรือนมีรายจ่ายรวมกันทั้งหมดเท่าไร (ต่อเดือน) รายได้และรายจ่ายในครัวเรือนของท่านเป็นอย่างไร ปัจจุบันในครัวเรือนมีการฝากเงินหรือออมทรัพย์หรือไม่ ปัจจุบันในครัวเรือนมีการลงทุนหรือไม่ หากมี มีอะไรบ้าง ในครัวเรือนมีเงินเก็บสะสมหรือไม่ และผู้ตอบแบบสำรวจอยู่ในชุมชนมานานเท่าใด และคิดจะย้ายที่อยู่อาศัยหรือไม่

ตอนที่ 3 ข้อมูลทางด้านสังคม ผู้สูงอายุ ผู้พิการ ได้แก่ ในครัวเรือนมีผู้สูงอายุหรือไม่ หากมี ได้รับการดูแลเอาใจใส่จากภาครัฐและเอกชนหรือไม่ ในครัวเรือนมีผู้พิการหรือไม่ ทั้งนี้ ผู้พิการในครัวเรือนมีบัตรประจำตัวคนพิการหรือไม่ และผู้พิการได้รับการดูแลเอาใจใส่ จากภาครัฐและเอกชนหรือไม่ ในครัวเรือนของท่านมีผู้ป่วยเรื้อรังใหม่และได้รับการดูแลเอาใจใส่จากภาครัฐและเอกชนหรือไม่ ในรอบปีที่ผ่านมามีคนในครัวเรือนมีส่วนร่วมกับการกิจกรรมในชุมชนหรือไม่

ตอนที่ 4 สภาพปัญหาความเดือดร้อนของชุมชนแบ่งออกเป็น 6 ด้านหลัก ด้านที่ 1 คือ ปัญหาด้านชีวิตความเป็นอยู่และครอบครัว ด้านที่ 2 คือ ปัญหาด้านอาชีพและการทำงาน ด้านที่ 3 คือ ปัญหารายได้และหนี้สิน ด้านที่ 4 คือ ปัญหาด้านการศึกษา ด้านที่ 5 คือ ปัญหาด้านสิ่งแวดล้อม และด้านที่ 6 คือ ปัญหาด้านอื่นๆ

ปฏิทินกิจกรรมชุมชน

<p>มกราคม</p> <ul style="list-style-type: none"> - ทำบุญวันขึ้นปีใหม่ - วันเด็ก 	<p>กุมภาพันธ์</p> <ul style="list-style-type: none"> - ศึกษาดูงานเกี่ยวกับการเกษตร จังหวัดอุดรธานี, จังหวัดสกลนคร อุบลราชธานี 	<p>มีนาคม</p> <ul style="list-style-type: none"> - ทำบุญวันมาฆบูชา 	<p>เมษายน</p> <ul style="list-style-type: none"> - ทำบุญวันสงกรานต์
<p>พฤษภาคม</p> <p>กิจกรรมไหว้พระ 3 วัด</p> <ul style="list-style-type: none"> - วัดกลาง - วัดป่าภูก้อน - วัดโบสถ์ 	<p>มิถุนายน</p> <ul style="list-style-type: none"> - กิจกรรมทำลูกประคบสมุนไพร 	<p>กรกฎาคม</p> <ul style="list-style-type: none"> - ทำบุญวันเข้าพรรษา 	<p>สิงหาคม</p> <ul style="list-style-type: none"> - กิจกรรมวันแม่แห่งชาติ
<p>กันยายน</p>	<p>ตุลาคม</p> <ul style="list-style-type: none"> - พิธีวันคล้ายวันสวรรคตในหลวง รัชกาลที่ 9 	<p>พฤศจิกายน</p> <ul style="list-style-type: none"> - ประเพณีแข่งเรือ - วันลอยกระทง 	<p>ธันวาคม</p> <ul style="list-style-type: none"> - กิจกรรมวันพ่อแห่งชาติ

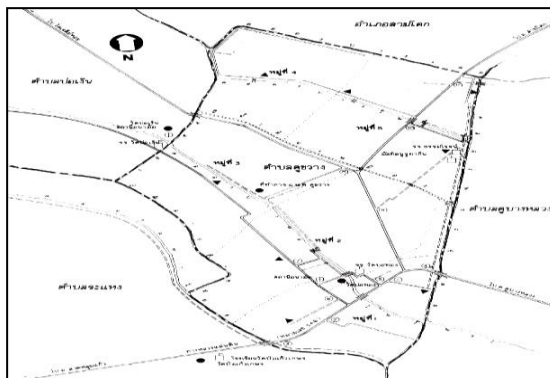
ส่วนที่ 2

ผลการศึกษาชุมชนเบื้องต้น

2.1 ข้อมูลทั่วไปของชุมชน

2.1.1 ประวัติหมู่บ้าน

จากการสัมภาษณ์ กลุ่มของชาวบ้านในชุมชนพบว่าชุมชนแห่งนี้เริ่มก่อตั้งเมื่อปี พ.ศ.2486 เป็นพื้นที่ติดกับแม่น้ำเจ้าพระยาและคลองบางหลวง นอกจากนี้ พบว่าประชากรส่วนใหญ่ที่อาศัยอยู่ในชุมชนเป็นกลุ่มคนเชื้อสายมอญร้อยละ 70 และเป็นคนไทยร้อยละ 30 จึงทำให้เกิดการผสมผสานทางวัฒนธรรมระหว่างวัฒนธรรมมอญและวัฒนธรรมไทย และวัฒนธรรมนั้นเองเป็นสิ่งทำให้คนในชุมชนได้รู้จักและช่วยเหลือซึ่งกันและกัน มีน้ำใจเอื้ออาทรต่อกัน โดยเฉพาะความมีน้ำใจยอมรับความคิดเห็นของผู้อื่นในชุมชน การแนะนำในสิ่งที่ เป็นประโยชน์โดยไม่หวังแทน แนะนำหลักการดำเนินชีวิต โดยอาศัยหลักธรรมและประสบการณ์ ด้วยความบริสุทธิ์ใจ การเสียสละสุขและผลประโยชน์ส่วนตน เพื่อสุขและประโยชน์ส่วนรวม การเสียสละสิ่งที่ไม่เป็นประโยชน์เล็กน้อย เพื่อประโยชน์ที่มากกว่า และการบริหารจัดการของคนในชุมชนที่ได้ลุกขึ้นมาช่วยกันแก้ไขปัญหา ร่วมกันคิด ร่วมกันทำ ร่วมกันรับผิดชอบ ทำให้ชุมชนเกิดการพัฒนาและเรียนรู้ร่วมกันของคนในชุมชน นอกจากนี้ ชุมชนแห่งนี้ยังมีการสืบสานภูมิปัญญาท้องถิ่นโดยการรวมกลุ่ม เพื่อถ่ายทอดศิลปวัฒนธรรมท้องถิ่นไปยังรุ่นลูกหลาน รวมทั้งเพิ่มโอกาสทางเศรษฐกิจและสร้างรายได้ให้แก่คนในชุมชน เช่น กลุ่มโอบผ้าไหม กลุ่มแม่บ้านทำน้ำพริก และชุมชนแห่งนี้มีประเพณีที่สำคัญ คือ ประเพณีสงกรานต์ หรือที่ชาวมอญเรียกว่า (ปัจจะหัตตะห์) เป็นเทศกาลสำคัญประจำปีของชาวมอญ จะมีการทำบุญเฉลิมฉลองกันอย่างมโหฬาร เทศกาลนี้ใช้ระยะเวลาหลายวัน โดยจะเริ่มตั้งแต่วันที่ 13 เมษายน ไปจนถึงต้นเดือนพฤษภาคมของทุก ๆ ปี ซึ่งชาวบ้านจะรวมตัวกันเพื่อทำบุญที่วัดบ่อทอง วัดบ่อทองเป็นวัดที่เก่าแก่และเป็นวัดประจำหมู่บ้าน อีกทั้งวัดบ่อทองแห่งนี้เป็นสถานศึกษาแห่งแรกของหมู่บ้าน โดยในอดีตอาคารที่ใช้ในการเรียนการสอนยังเป็นอาคารที่ทำจากไม้และมีเพียงอาคารเดียว แต่ในสภาพสังคมปัจจุบันกระแสโลกาภิวัตน์และโลกที่ก้าวไกล ทำให้เกิดการ พัฒนาได้เข้ามาอย่างเต็มที่ จึงทำให้ชุมชนหมู่ที่ 1 และหมู่ที่ 2 ตำบลคูขวาง อำเภอลาดหลุมแก้ว จังหวัดปทุมธานี มีความเจริญมากขึ้น มีโรงงานอุตสาหกรรม มีสถานพยาบาล มีถนน เป็นต้น จึงทำให้ตำบลแห่งนี้เป็นอีกตำบลที่พัฒนาไปอย่างรวดเร็วและตำบลคูขวางในปัจจุบันตั้งอยู่ที่ ตั้งอยู่เลขที่ 50 หมู่ที่ 3 ซอยคูขวาง 8 โดยห่างจากจังหวัดปทุมธานี ประมาณ 12 กิโลเมตร และห่างจากอำเภอลาดหลุมแก้ว ประมาณ 5.5 กิโลเมตร และห่างจากถนนปทุมธานี - บางเลน ประมาณ 2.1 กิโลเมตร มีเนื้อที่ประมาณ 16,541 ตารางกิโลเมตร (หรือประมาณ 10,337.ไร่)



ภาพที่ 1 แสดงแผนที่ตั้งและอาณาเขต ตำบลคูขวาง

2.1.2 เหตุผลในการเลือกหมู่บ้าน การเริ่มต้น ลักษณะการตั้งถิ่นฐานและการขยายตัวของหมู่บ้าน
ชุมชนแห่งนี้เป็นชุมชนที่มหาวิทยาลัยได้ทำการคัดเลือกที่อยู่ในเกณฑ์ที่ต้องการยกระดับ
ฐานะและคุณภาพชีวิตที่ดีขึ้น

2.1.3 การสืบเนื่องและการเปลี่ยนแปลงเหตุการณ์สำคัญต่าง ๆ ที่เกิดขึ้นทั้งในด้านสังคม เศรษฐกิจ
การเมือง

ด้านสังคม เดิมชุมชนแห่งนี้เป็นชุมชนที่ประกอบอาชีพเกษตรกรรมเป็นหลักในปัจจุบันเริ่มมี
การเปลี่ยนแปลงเป็นเขตอุตสาหกรรมและมีแรงงานต่างด้าวลี้ภัยเข้ามาทำงานในพื้นที่มากขึ้นทำให้สังคมมี
ความหลากหลายยิ่งขึ้น

การเมือง พบว่าการเมืองแบ่งเป็น 2 ชั่วโมง ฝ่ายหนึ่งสนับสนุนนายเทศมนตรี ขณะที่อีก
ฝ่ายไม่สนับสนุน แต่อย่างไรก็ตามคนในชุมชนมองผลประโยชน์ของชุมชนเป็นที่ตั้งจึงทำให้เกิดการพัฒนาอย่าง
ต่อเนื่องและเห็นเป็นรูปธรรม

2.2 สภาพนิเวศวิทยา

2.2.1 สภาพทางภูมิประเทศ (พิกัด แหล่งน้ำ ปริมาณน้ำฝน ภูเขา ป่าไม้ อากาศ ดิน ฯลฯ)

เป็นที่ราบลุ่มมีลำคลองหลายสาย เช่น คลองพระอุดม คลองบางหลวงไหว้พระ คลองโยธา
คลองบางเตย คลองบางโพธิ์ และคลองลัดวัดบ่อเงิน มีความอุดมสมบูรณ์เหมาะแก่การประกอบอาชีพ
เกษตรกรรม โดยมีพื้นที่อาณาเขตติดกับพื้นที่ต่าง ๆ ดังนี้

ทิศเหนือ	ติดต่อกับเขตตำบลบางเตย อำเภอสามโคก จังหวัดปทุมธานี
ทิศใต้	ติดต่อกับเขตตำบลระแหง อำเภอลาดหลุมแก้ว จังหวัดปทุมธานี
ทิศตะวันออก	ติดต่อกับตำบลคูบางหลวง อำเภอลาดหลุมแก้ว จังหวัดปทุมธานี
ทิศตะวันตก	ติดต่อกับเขตตำบลบ่อเงินและตำบลระแหง อำเภอลาดหลุมแก้ว จังหวัดปทุมธานี

2.2.2 สภาพภูมิอากาศ

สภาพภูมิอากาศโดยทั่วไป อาจเปลี่ยนแปลงไปตามฤดู ซึ่งมี 3 ฤดู ดังนี้
ฤดูร้อน เริ่มตั้งแต่กลางเดือนกุมภาพันธ์ไปจนถึงกลางเดือนพฤษภาคม อากาศจะร้อนพอสมควร
แต่บางครั้งเกิดพายุฝนฟ้าคะนองและลมกระโชกแรง

ฤดูฝน เริ่มตั้งแต่เดือนกลางเดือนพฤษภาคมไปจนถึงกลางเดือนตุลาคม แต่อาจเกิด “ช่วงฝนทิ้ง”
ซึ่งอาจนานประมาณ 1-2 สัปดาห์ หรือบางปีอาจเกิดขึ้นรุนแรง

ฤดูหนาว เริ่มตั้งแต่กลางเดือนตุลาคมถึงกลางเดือนกุมภาพันธ์ ในช่วงกลางเดือนตุลาคม 1-2
สัปดาห์ เป็นช่วงเปลี่ยนฤดูกาลจากฤดูฝนเป็นฤดูหนาว อากาศแปรปรวนไม่แน่นอน อาจเริ่มมีอากาศเย็นหรือ
อาจยังมีฝนฟ้าคะนอง

อุณหภูมิ อุณหภูมิสูงสุด 39 องศาเซลเซียส อุณหภูมิต่ำสุด 16 องศาเซลเซียส

2.2.3 สภาพการเปลี่ยนแปลงที่มีผลกระทบต่อชุมชน

เดิมที่ชุมชนแห่งนี้เป็นชุมชนที่ประกอบอาชีพเกษตรกรรมเป็นหลัก แต่เนื่องจากกระแสโลกาภิ
วัตน์ที่เปลี่ยนแปลงไปอย่างต่อเนื่อง เลยทำให้ปัจจุบันชุมชนแห่งนี้มีโรงงานอุตสาหกรรมก่อตั้งขึ้น และมีปัญหาที่
ส่งผลกระทบต่อชุมชนตามมาเช่น โรงงานปล่อยควันออกมาจนทำให้เกิดมลพิษทางอากาศและเกิดฝุ่นละออง
ปัญหาอีกประการ ที่ส่งผลกระทบต่อชุมชนคือแรงงานต่างด้าวที่ย้ายถิ่นฐานเข้ามาทำงาน ในโรงงาน
อุตสาหกรรมนั่นเอง

2.3 ข้อมูลสภาพพื้นฐานด้านเกษตรกรรม การปลูกพืช การใช้แรงงาน ชนิด จำนวน เหตุผลของสัตว์ที่เลี้ยง ปัญหาด้านการเลี้ยงสัตว์ การกระจายผลผลิต

- 2.3.1 ปฏิทินการเลี้ยงสัตว์ ไม่ปรากฏเพราะชาวบ้านส่วนใหญ่ได้หันมาใช้ Tractor ในการเกษตร
- 2.3.2 ปัญหาด้านการเลี้ยงสัตว์ ไม่ปรากฏ

2.4 ข้อมูลด้านประชากร

2.4.1 จำนวนครัวเรือน จำนวนประชากร เพศ อายุ

ประชากรทั้งสิ้น จำนวน 5,846 คน แยกเป็นชาย 2,823 คน หญิง 3,023 คน มีความหนาแน่นเฉลี่ย 353.42 คน / ตารางกิโลเมตร มีจำนวนครัวเรือน 2,355 หลัง

หมู่	บ้าน	จำนวนครัวเรือน (ครัวเรือน)	จำนวน ประชากรชาย (คน)	จำนวน ประชากรหญิง (คน)	รวมประชากร (คน)
หมู่ที่ 1	บ้านคลองบางหลวง	1,388 ครัวเรือน	1,241 คน	1,481 คน	2,678 คน
หมู่ที่ 2	บ้านคลองบางหลวง	633 ครัวเรือน	449 คน	456 คน	866 คน
หมู่ที่ 3	บ้านคลองบางหลวง	196 ครัวเรือน	303 คน	323 คน	629 คน
หมู่ที่ 4	บ้านคลองบางโพธิ์	88 ครัวเรือน	177 คน	187 คน	350 คน
หมู่ที่ 5	บ้านคลองบางเตย	453 ครัวเรือน	656 คน	658 คน	1,323 คน
ข้อมูล ณ กันยายน พ.ศ. 2561					

พื้นที่
ศึกษา

2.5 ข้อมูลด้านสาธารณูปโภคของหมู่บ้าน

2.5.1 การคมนาคม การติดต่อสื่อสารภายในและภายนอกหมู่บ้าน

การคมนาคม มีถนนในเขตพื้นที่เทศบาลตำบลคูขวาง จำนวน 26 สาย ระยะทางรวม 36.73 กิโลเมตร แยกเป็นดังนี้

หมู่ที่	จำนวน สายทางรวม (สาย)	ถนนทาง หลวงแผ่นดิน	ถนนลาดยาง แอสฟัลต์ (สาย)	ถนนคอนกรีต เสริมเหล็ก (สาย)	ถนนลูกรัง (สาย)	ถนนดิน (สาย)
1	12	1	3	6	2	-
2	7	-	2	3	1	1
3	5	-	2	2	1	-
4	6	-	3	1	2	-
5	10	-	5	3	1	1
รวม	40	1	15	15	7	2
ถนนเชื่อมระหว่างตำบล		1	2	3	1	1
ถนนในการรับผิดชอบ ของหน่วยงานอื่น		1	2	3	-	-

2.5.2 การมีไฟฟ้าใช้ในหมู่บ้านและการเปลี่ยนแปลงที่มีต่อชุมชน

- มีระบบไฟฟ้าใช้ครบทุกหมู่บ้าน จำนวน 2,452 ครัวเรือน

2.5.3 การประปาหมู่บ้านและการเปลี่ยนแปลงที่มีต่อชุมชน

- มีประปาส่วนภูมิภาคและประปาบาดาลหมู่บ้าน จำนวน 5 หมู่บ้าน

2.6 ข้อมูลด้านสังคม

จากการสำรวจโดยใช้แบบสอบถาม พบว่าปัญหาทางด้านการทำมาหากินที่เห็นได้ชัด คือ ต้นทุนการผลิตสูงร้อยละ 14.6 ขาดแคลนเงินทุนในการประกอบอาชีพร้อยละ 7.3 ถูกกดค่าแรงเท่ากับร้อยละ 4.9 งานที่ทำต่ำกว่าวุฒิการศึกษาเท่ากับร้อยละ 4.9 หางานทำไม่ได้ เท่ากับร้อยละ 4.9 งานที่ทำอยู่ไม่มีความมั่นคงร้อยละ 4.9 ขาดเอกสารสิทธิ์ที่ดินทำกินร้อยละ 2.4 ขาดแคลนแหล่งประกอบอาชีพ เท่ากับร้อยละ 2.4 จำนวนครุมน้อยร้อยละ 9.8 ไม่มีโอกาสให้ลูกหลานเรียนร้อยละ 2.4 และขาดความเชื่อมั่นในคุณภาพครู/อาจารย์ร้อยละ 2.4 และจากการสำรวจพบว่า ชาวบ้านในชุมชนสามารถเข้าถึงสื่อมวลชนได้ร้อยละ 100

2.7 ข้อมูลด้านการศึกษา

2.7.1 ชื่อ ประเภทโรงเรียน ปีที่ตั้งโรงเรียน จำนวนครูและนักเรียน

โรงเรียนประถมศึกษา 1 แห่ง

ศูนย์พัฒนาเด็กเล็ก 1 แห่ง

โรงเรียนวัดบ่อทอง สังกัดองค์กรปกครองส่วนท้องถิ่น เปิดทำการสอนเมื่อ 1 กันยายน พ.ศ.2467 ปัจจุบันเปิดสอนตั้งแต่ระดับอนุบาล-ประถมศึกษา มีนักเรียนทั้งหมด 289 คน ชาย 158 คน หญิง 131 คน ครูและบุคลากร 18 คน ชาย 2 คน หญิง 16 คน

2.7.2 ระดับการศึกษาของคนในหมู่บ้าน ไม่ปรากฏข้อมูลที่ชัดเจนต้องทำการศึกษาในระยะที่ 2

2.7.3 สถาบันสังคม (วัด โรงเรียน ครอบครัว การสื่อสาร และบทบาทต่อชุมชนในด้านการศึกษา)

สถาบันการศึกษา (Educational Institution) เป็นสถาบันที่ทำหน้าที่ ในการขัดเกลาถ่ายทอดทางวัฒนธรรมความรู้ไปยังสมาชิกในสังคม ลักษณะของความสัมพันธ์ประกอบด้วย ครู อาจารย์ ลูกศิษย์ เป็นต้น บทบาทที่สำคัญ คือ ปลูกฝังค่านิยมที่ดีงามและการถ่ายทอดวัฒนธรรมให้แก่สมาชิกในสังคม ช่วยพัฒนาบุคคลให้เป็นสมาชิกที่ดี ปลูกฝังทักษะการใช้ปัญญาเพื่อแก้ปัญหาในชีวิตประจำวัน

สถาบันศาสนา (Religious Institution) เป็นสถาบันที่ทำหน้าที่ขัดเกลาจิตใจ ปลูกฝังศีลธรรมอันดีงามให้กับสมาชิกในสังคม ลักษณะความสัมพันธ์ประกอบด้วย พระสงฆ์ นักรบ ข้าราชการ เป็นต้น บทบาทที่สำคัญ คือ ปลูกฝังคุณธรรมที่ดีให้กับสมาชิกในสังคม ส่งเสริมให้สมาชิกในสังคมปฏิบัติตามคำสอนทางศาสนา ช่วยควบคุมสังคมให้เป็นปึกแผ่นและเกิดความสงบสุข แบบแผนพฤติกรรม เช่น การทำบุญ ตักบาตร การละหมาด

2.8 ข้อมูลด้านสาธารณสุข

2.8.1 บริการสาธารณสุขในหมู่บ้าน (ตุ๋ยา สหกรณ์ สถานีอนามัย ฯลฯ)

โรงพยาบาลส่งเสริมสุขภาพตำบล 1 แห่ง

สถานพยาบาลเอกชน 2 แห่ง

2.8.2 บทบาทของผู้สื่อข่าวสาธารณสุข (ผสส.) และ อาสาสมัครสาธารณสุขประจำหมู่บ้าน (อสม.)

- 1) สื่อข่าวสาธารณสุขระหว่างเจ้าหน้าที่และประชาชนในหมู่บ้าน
- 2) ให้การส่งเสริมสุขภาพ การควบคุมและป้องกันโรค โดยให้คำแนะนำ ถ่ายทอดความรู้แก่เพื่อนบ้านและแกนนำสุขภาพประจำครอบครัว แกนนำชุมชนในเรื่องต่างๆ เกี่ยวกับการสร้างเสริมสุขภาพพลานามัยให้แข็งแรง และเกิดการเจ็บป่วยน้อยที่สุด
- 3) ให้บริการสาธารณสุขแก่ประชาชน เช่น การรักษาพยาบาลเบื้องต้น การปฐมพยาบาลเบื้องต้น การจ่ายยุงยากันยุง การตรวจวัดความดันโลหิต การตรวจหาน้ำตาลในปัสสาวะ การตรวจหาน้ำตาลในเลือด การส่งต่อผู้ป่วย และการติดตามดูแลผู้ป่วยที่ได้รับการส่งต่อมาจากสถานบริการ
- 4) ปฏิบัติงานที่ ศูนย์สาธารณสุขมูลฐานชุมชน (ศสมช.) หรือสถานที่ตามกำหนดของหมู่บ้าน
- 5) จัดกิจกรรมเฝ้าระวังและป้องกันปัญหาสาธารณสุขในหมู่บ้าน เช่น กิจกรรมเฝ้าระวังทางโภชนาการ โดยการชั่งน้ำหนักเด็ก การติดตามหญิงมีครรภ์ให้มาฝากครรภ์และตรวจครรภ์ตามกำหนด ให้บริการชั่งน้ำหนักหญิงมีครรภ์เป็นประจำทุกเดือน ติดตามเด็กอายุต่ำกว่า 5 ปี และตรวจสุขภาพตามกำหนด กิจกรรมเฝ้าระวังด้านสร้างเสริมภูมิคุ้มกันโรค โดยการติดตามให้มารดานำเด็กไปรับวัคซีนตามกำหนด และกิจกรรมเฝ้าระวังเรื่องโรคระบาดและโรคติดต่อประจำถิ่น โดยการกำจัดแหล่งเพาะพันธุ์เชื้อโรคหรือพาหะนำโรค
- 6) บริหารจัดการวางแผน แก้ไขปัญหาและพัฒนาชุมชน โดยใช้งบประมาณจากองค์การบริหารส่วนตำบลและจากแหล่งอื่นๆ
- 7) ชักชวนเพื่อนบ้านเข้าร่วมกิจกรรมพัฒนาสุขภาพและพัฒนาคุณภาพชีวิตของชุมชน
- 8) ดูแลสิทธิประโยชน์ด้านหลักประกันสุขภาพและสาธารณสุขของประชาชนในหมู่บ้าน โดยเป็นแกนนำในการประสานงานกับผู้นำชุมชน องค์การบริหารส่วนตำบลและเครือข่ายสุขภาพ กระตุ้นให้มีการวางแผนและดำเนินงานเพื่อพัฒนาสาธารณสุขของหมู่บ้าน บนพื้นฐานข้อมูลของชุมชน สอดคล้องกับเศรษฐกิจพอเพียง โดยเน้นพัฒนาและแก้ไขปัญหาด้านสังคมเศรษฐกิจและจิตใจควบคู่กันไป

2.8.3 อนามัยแม่และเด็ก

การอนามัยแม่และเด็ก เป็นการดูแลสุขภาพที่สำคัญซึ่งเริ่มตั้งแต่การดูแลครรภ์เพื่อให้การตั้งครรภ์และการคลอดมีคุณภาพ แม่และทารกปลอดภัย ปราศจากภาวะแทรกซ้อน และมีสุขภาพแข็งแรงต่อเนื่องถึงการดูแลในช่วงปฐมวัย เพื่อให้เด็กเจริญเติบโตและมีการพัฒนาอย่างองค์รวม ทั้งสุขภาพทางกาย อารมณ์ สังคม และสติปัญญา

การปฏิบัติตนอย่างเหมาะสมของมารดาในการตั้งครรภ์ ระยะเวลาคลอด หลังคลอด และการดูแลบุตรที่เหมาะสม จะทำให้ทั้งมารดาและบุตรมีสุขภาพแข็งแรง มีภูมิคุ้มกันโรค ไม่เจ็บป่วยไม่มีโรคแทรกซ้อน ดังนั้นผู้หญิงเมื่อรู้ตัวว่าตั้งครรภ์ ควรปฏิบัติดังนี้

- (1) มีการเตรียมตัวที่จะเป็นแม่ที่ดีด้วยการบำรุงดูแลร่างกาย
- (2) ต้องไปฝากครรภ์ที่โรงพยาบาล
- (3) ไปตรวจครรภ์ตามที่แพทย์นัด
- (4) ศึกษาหาความรู้เกี่ยวกับการดูแลครรภ์ การเลี้ยงดูบุตรที่ดี และเพื่อสุขภาพของตนเองและบุตร
- (5) ควรเรียนรู้การปฏิบัติตนเมื่อมีการตั้งครรภ์
- (6) ไม่ทำพฤติกรรม หรือกิจกรรมที่เป็นอันตรายต่อการตั้งครรภ์

(7) หลังคลอดบุตรควรพักฟื้นอย่างน้อย 45 วัน และ

(8) แม่ควรให้นมบุตรเพราะนมแม่มีประโยชน์ต่อทารกมาก

2.8.4 สุขาภิบาล (โถ่ง ส้วม แหล่งน้ำ) : อัตราการมีและการใช้ส้วมราดน้ำร้อยละ 100

2.8.5 โรคที่ชาวบ้านเป็นกันมาก และวิธีการรักษา (วิธีการรักษาแพทย์แผนปัจจุบัน และการรักษาแบบพื้นฐาน) การตัดสินใจในการป้องกันรักษาโรคของชาวบ้าน

จากการลงพื้นที่และสัมภาษณ์ชาวบ้านในชุมชนพบว่าผู้สูงอายุส่วนใหญ่ในชุมชนมีโรคประจำตัว คือ โรคเบาหวาน โรคไขมันอุดตันในเส้นเลือด และโรคความดันโลหิตสูง

2.9 ข้อมูลด้านศาสนา วัฒนธรรม ความเชื่อ และการสันทนาการ

2.9.1 ชื่อวัดในหมู่บ้าน ความเป็นมา จำนวนพระภิกษุ สามเณร เสนาสนะ การปกครองคณะสงฆ์

วัดบ่อทอง สร้างขึ้นเมื่อปี พ.ศ. 2434 ในสมัยนั้นตั้งอยู่ที่ ตำบลคูขวาง อำเภอเชียงราก แขวงเมืองปทุมธานี ต่อมาพระอริยะธัชชะ เจ้าคณะเมืองกับพระครูนั้นทมนุญเจ้าคณะแขวงได้ขอพระราชทานวิสุงคามสีมา โดยมีพื้นที่ กว้าง 2 เส้น ยาว 2 เส้น 5 วา และได้รับพระราชทานวิสุงคามเมื่อ พ.ศ. 2559 หลังจากนั้นประชาชนในแถบนี้ ได้สละทรัพย์ตามกำลังศรัทธา พร้อมกับพระเดชพระคุณท่านเจ้าคุณรามัญมณี อดีตเจ้าอาวาสวัดบางหลวง ได้ช่วยกันสร้าง พระอุโบสถขึ้น บริเวณวัดที่สร้างขึ้นตอนนั้นมีเนื้อที่ 9 ไร่ 2 งาน เนื่องจากพื้นที่ส่วนใหญ่ของบริเวณนี้เป็นป่าทึบมาก รุกไปด้วยพฤษชาติต่างๆ มีต้นไม้ใหญ่ขึ้นเต็มไปหมด สัตว์ป่าก็มีมาก ด้วยเหตุที่บริเวณนี้เป็นพื้นที่ราบลุ่มมีน้ำตลอดปี เมื่อก่อตั้งวัดขึ้นมาจึงพากันเรียกว่า "วัดลาด" ซึ่งหมายถึง พื้นที่ราบลุ่ม อุดมสมบูรณ์ด้วยน้ำ ประชาชนที่มาอาศัยอยู่ในบริเวณนี้ ส่วนใหญ่เป็นชาวมอญ (มอญ) คาดว่าน่าจะย้ายรกรากถิ่นฐานมาจากชายแม่น้ำเจ้าพระยา เพื่อมาถางป่าจับจองพื้นที่ทำกิน ผู้ที่มีความอดทนต่อธรรมชาติ และไม่ครั้นคร้ามต่อสัตว์ร้าย ก็ถากถางพงไพรจนได้เนื้อที่ตามกำลังมากนัก บางส่วนก็มอบถวายให้ก่อตั้งวัด

2.9.2 บทบาทของวัดในด้านการเผยแผ่ศาสนา พิธีกรรม ความเชื่อ และการพัฒนาชุมชน

พระภิกษุสงฆ์ ซึ่งเป็นบรรพชิตในพระพุทธศาสนา มีหน้าที่ศึกษาปฏิบัติธรรม เผยแผ่คำสอน สืบต่อพระพุทธศาสนา มีคุณธรรมและหลักความประพฤติที่ต้องปฏิบัติมากมาก หน้าที่ของพระภิกษุที่สัมพันธ์กับคฤหัสถ์ ได้แก่ การให้ความอนุเคราะห์ชาวบ้าน ตามหลักปฏิบัติในฐานะที่พระภิกษุเป็นเสมือนทิศเบื้องบน ได้แก่ 1. ห้ามปรามสอนให้เว้นจากความชั่ว คือ งดเว้นจากการเบียดเบียนกัน ไม่ทำลายทั้งชีวิตตนเองและผู้อื่น 2. แนะนำสั่งสอนให้ตั้งอยู่ในความดี งดเว้นอบายมุข 3. อนุเคราะห์ด้วยความปรารถนาดีด้วยน้ำใจอันงาม โดยยึดถือหลักสังคหวัตถุ 4. ให้ได้ฟังได้รู้สิ่งที่ยังไม่เคยรู้ไม่เคยฟัง คือ สอนให้รู้จักแยกแยะมิตรแท้ มิตรเทียม ให้คบบัณฑิตเพื่อประโยชน์ในการดำรงชีพ 5. ชี้แจงอธิบายทำสิ่งที่เคยฟังแล้วให้เข้าใจแจ่มแจ้ง ในสิ่งที่สดับเล่าเรียนมาแล้ว เช่น การแสวงหาทรัพย์โดยวิธีสุจริต การรู้จักรักษาทรัพย์ และการดำรงชีวิตตามฐานะ 6. บอทางสวรรค์ให้ คือ การแนะนำวิถีครองตน ครองคน ครองงาน หรือวิถีครองชีวิตให้ได้รับผลดีมีความสุข

2.9.3 ขนบธรรมเนียม ประเพณี กีฬา และสันทนาการพื้นบ้าน เช่น การพัฒนาชุมชน

ประเพณีตักบาตรพระร้อย เป็นประเพณีที่ชาวปทุมธานีโดยเฉพาะชาวไทยเชื้อสายมอญยึดถือปฏิบัติกันมายาวนานนับร้อยปี เมื่อถึงช่วงเทศกาลวันออกพรรษาวัดริมฝั่งน้ำแถบปทุมธานีจะตระเตรียมพื้นที่ ซึ่งเชื่อกันว่าระดับทิวธง เป็นบริเวณสำหรับทำบุญตักบาตร ชาวบ้านหาซื้อข้าวของ ประกอบอาหารไว้สำหรับใส่บาตร โดยจะเริ่มกันตั้งแต่วันแรม 1 ค่ำ เดือน 11 ที่เรียกชื่อกันว่าประเพณีตักบาตรพระร้อยก็ด้วยเพราะพระจำนวนมากนับกว่าร้อยรูปที่เข้าร่วมในวันงานจึงเกิดเป็นชื่อเรียกของประเพณีตักบาตรพระร้อยนั่นเอง

ครั้งนี้ย้อนถึงประวัติความเป็นมา และพิธีปฏิบัติในประเพณีเก่าแก่นี้ หากวัดใดที่จะจัดพิธีดังกล่าว พระร้อยต้องแจ้งกำหนดวันเสียก่อน ซึ่งประเพณีจะเริ่มตั้งแต่วันแรม 1 ค่ำ ไปจนถึงวันแรม 13 ค่ำ เดือน 11 วันเวียนกันไปในแต่ละวัด ถึงวันงานทางวัดจะนิมนต์พระเพื่อร่วมพิธีแต่เช้ามีด จากนั้นจึงจัดลำดับโดยการแจกหมายเลขก่อนหลัง เสร็จแล้ววัดเจ้าภาพจึงถวายภัตตาหารเช้าแก่พระที่ร่วมพิธี การตักบาตรพระร้อยจะเริ่มประมาณสองโมงเช้า นำโดยเรือพระพุทธรูปของวัดเจ้าภาพซึ่งส่วนใหญ่นิยมใช้เรือกระแซง ภายในเรือจะตั้งพระพุทธรูป โต๊ะหมู่บูชา ดอกไม้ธูปเทียน จากนั้นจึงเป็นเรือพระสงฆ์เรียงตามลำดับหมายเลขที่ได้รับ

เอกลักษณ์ของประเพณีคือการทำบุญตักบาตรจะประกอบขึ้นในเรือ ชาวบ้านจอดเรือจับเข้ากันเป็นพวง จัดเตรียมอาหารมาใส่บาตร พ่อพายท้าย แม่พายหัว ลูกนั่งกลางลำเรือ ส่วนพระภิกษุสงฆ์ลงเรือนั่งเป็นประธาน มีศิษย์วัดนั่งหัวเรือ ท้ายเรือคอยสาวเรือไปตามพวงหรือรับอาหารบิณฑบาต แม้วิธีปฏิบัติจะแปรเปลี่ยนไปบ้างตามยุคสมัย แต่ภาพความศรัทธาสามัคคียังคงดำรงสะท้อนออกมาจากผู้คนนับร้อย ผู้เฒ่า ผู้แก่ หนุ่มสาว ยืนเรียงเป็นทิวแถว ขบวนเรือประดับแม่น้ำอย่างมีชีวิต อีกทั้งอาหารคาวหวาน หมี่กรอบ ผัดเผ็ด ผลไม้ ส้ม องุ่น กล้วยหอม ขนมถ้วยฟู ข้าวต้มมัด ข้าวเม่าทอด ขนมตาล ขนมสอดไส้ แต่ละบ้านจัดเตรียมแยกไว้เป็นอย่างไรๆ เพื่อทำบุญตักบาตรในรุ่งเช้า หลังตักบาตรเสร็จแล้ว กลางวันปิดทองพระประธาน พระพุทธรูปศักดิ์สิทธิ์ มีการเล่นรำพาข้าวสารและทอดผ้าป่า

ประเพณีธงตะขาบ การถวายธงตะขาบเป็นประเพณีที่ชาวไทยรามัญปทุมธานี ยึดถือปฏิบัติกันในเทศกาลวันสงกรานต์ กระทำกันที่เสาหงส์หน้าเจดีย์หรือโบสถ์ วิหารอันเป็นสัญลักษณ์ของชาวมัญแห่งหงสาวดี เสาหงส์ทำด้วยไม้กลมหรือเหลี่ยม มีเสาประคบคู่ ประดับด้วยบัวหัวสี่เสา ที่ปลายเสามีรูปหงส์ทรงเครื่องหล่อด้วยโลหะยื่นอยู่ปลายเสา กางปีกทั้งสองข้าง ที่จะงอปีกหงส์แหวนด้วยกระดิ่ง บนสุดมีฉัตรสามชั้นปักอยู่ชาวมัญเรียกเสาหงส์ว่า “เทียะเจมเจียนู” ประเพณีถวายธงตะขาบจะจัดทำกันในวันสุดท้ายของวันสงกรานต์ที่ศาลาวัด โดยใช้ผ้ายืนยาวตัดรูปตัวตะขาบใส่ไม้ไผ่เป็นระยะ ๆ ตลอดผืน ติดธงเล็ก ๆ ที่ชี้หัวไม้ไผ่เมื่อเสร็จแล้วดูไกล ๆ คล้ายตัวตะขาบ ชาวมัญเรียกว่า “อะลามเทียะกี” หลังจากทำเสร็จแล้ว ในตอนบ่ายจะมีการแห่ธงโดยช่วยกันจับขอบธงตลอดทั้งผืน แห่ธงไปตามหมู่บ้านมีขบวนสนุกลาน มีกลองยาวประกอบขบวน หลังจากนั้นมาทำพิธีถวายธงที่หน้าเสาหงส์ แล้วเชิญธงขึ้นสู่ยอดเสา เพื่อเป็นการบูชาพระพุทธรูปเจ้าและสืบสานประเพณีมาจนถึงปัจจุบัน

กลุ่มผู้สูงอายุ (โดยอายุเฉลี่ย 65 ปี) นักรวมกลุ่มทำกิจกรรมทุกวันพุธ เวลา 09.00 - 11.00 น. จะทำกิจกรรมสวดมนต์แบบยาว 1 ชั่วโมง สวดมนต์แบบย่อ 30 นาที และรำกระบอง 1 ชั่วโมง พักรับประทานอาหารกลางวันเวลา 11.00 น. โดยกลุ่มผู้สูงอายุจะใช้ช่วงเวลาพักเป็นเวลาพูดคุยแลกเปลี่ยนประสบการณ์

กลุ่มปั่นจักรยาน นักรวมตัวกันทำกิจกรรมทุกวันศุกร์ โดยมีระยะทางในการปั่นจักรยานเป็นระยะทาง 10 กิโลเมตร โดยผู้นำกลุ่มและสมาชิกจะเป็นผู้ที่มีความรู้ที่หลากหลาย และนำข้อมูลข่าวสารไปเผยแพร่ให้กับกลุ่มสมาชิกในหมู่บ้าน หมู่ 1 และ 2 ได้ทราบข่าวสารทันสถานการณ์

กลุ่มสตรีทำพริกแกงบ้านบ่อทอง จะนัดกันทำก็ต่อเมื่อมีลูกค้ามาสั่ง ซึ่งเป็นลูกค้าทั่วไปที่ทราบสรรพคุณจากการบอกต่อกัน

2.9.4 อิทธิพลศาสนา วัฒนธรรม และความเชื่อต่อชีวิตความเป็นอยู่ของชาวบ้านต่อชุมชน
ชุมชนแห่งนี้มีวัฒนธรรมและความเชื่อแบบผสมผสานคือวัฒนธรรมไทยและวัฒนธรรมมอญ
เนื่องจากชุมชนแห่งนี้มีทั้งคนไทยและคนเชื้อสายมอญเช่น ชงตะขาบ งานสงกรานต์ เป็นต้น

2.10 ข้อมูลด้านเศรษฐกิจ

2.10.1 การประกอบอาชีพหลัก อาชีพรองของชาวบ้าน

อาชีพหลัก ราษฎรส่วนใหญ่ประกอบอาชีพเกษตรกรรม

- อาชีพเกษตรกรรม ได้แก่ ทำนา ทำสวน ปลูกพืชผัก

อาชีพรอง

- การประมง มีการทำประมงน้ำจืด คือ เลี้ยงปลาในบ่อดิน เลี้ยงปลาในกระชัง เลี้ยงกบในกระชัง การเลี้ยงกุ้ง
- การปศุสัตว์ มีการเลี้ยงสัตว์ เช่น เลี้ยงโค เลี้ยงสุกร เลี้ยงไก่ เลี้ยงเป็ด

เดิมที่ชุมชนแห่งนี้ มีอาชีพหลักคือเกษตรกรรมแต่ด้วยกระแสโลกาวัตน์ที่เปลี่ยนแปลงไป ทำให้อาชีพหลักของชุมชนเหล่านี้ ได้เปลี่ยนแปลงตามกาลเวลาไปด้วย จึงทำให้ชาวบ้านในชุมชนมีการทำเกษตรกรรมน้อยลง และหันไปทำงานเป็นพนักงานในโรงงานอุตสาหกรรมแทน ซึ่งสอดคล้องกับการสำรวจพบว่า อาชีพหลักของครัวเรือนในชุมชนแห่งนี้ คือ รับจ้างทั่วไปร้อยละ 41.5 ค่าขายร้อยละ 17.1 เกษตรกรรมร้อยละ 14.6 พนักงานเอกชนร้อยละ 9.8 และรับราชการ รับจ้างในโรงงานอุตสาหกรรมร้อยละ 7.3 และจากการสำรวจสามารถแสดงให้เห็นว่าชาวบ้านในชุมชนแห่งนี้มีการศึกษาที่สูงและสามารถมีงานที่เข้ากับการศึกษาที่จบมานั่นเอง

2.10.2 ผลตอบแทนที่ชาวบ้านได้รับ เช่น รายได้ ภาวะหนี้สิน การกู้ยืม เป็นต้น

จากการสำรวจข้อมูลรายได้ของแต่ละครัวเรือนในชุมชนพบว่ารายได้ครัวเรือน (รายได้เดือน) ส่วนใหญ่คือ 5,001-10,000 บาท ร้อยละ 26.8 และมีรายได้สูงสุด มากกว่า 35,000 บาท ร้อยละ 7.3 อย่างไรก็ตามข้อมูลด้านรายได้ที่กล่าวมาข้างต้นที่ได้มาจากแบบสำรวจครัวเรือนในชุมชน จำนวน 41 ชุด ไม่สามารถอธิบายได้แน่ชัดเนื่องจากชาวบ้านในชุมชนเกรงจะโดนเสียภาษีจึงไม่บอกรายได้ที่ชัดเจนของครัวเรือนตนเอง

2.10.3 ลักษณะจำนวนร้านค้าภายในหมู่บ้าน และชนิดสินค้า

จากการลงพื้นที่พบว่าร้านค้าในชุมชนเป็นร้านขายของชำขนาดเล็กจำหน่ายของอุปโภคบริโภคทั่วไปในชุมชน

2.10.4 ปัญหาทางด้านการทำมาหากิน ขาดเงินทุน แหล่งน้ำ ที่ทำกิน ภัยธรรมชาติ การบุกรุกที่ดิน สาธารณะ ป่าสงวนแห่งชาติ

จากการสำรวจโดยใช้แบบสอบถามพบว่าปัญหาทางด้านการทำมาหากินที่เห็นได้ชัดคือ ต้นทุนการผลิตสูง ร้อยละ 14.6 ขาดแคลนเงินทุนในการประกอบอาชีพ ร้อยละ 7.3 ถูกกดค่าแรงร้อยละ 4.9 งานที่ทำต่ำกว่าวุฒิการศึกษาร้อยละ 4.9 หางานทำไม่ได้ร้อยละ 4.9 งานที่ทำอยู่ไม่มีความมั่นคง ร้อยละ 4.9 ขาดเอกสารสิทธิ์ที่ดินทำกิน ร้อยละ 2.4 ขาดแคลนแหล่งประกอบอาชีพร้อยละ 2.4 จำนวนครุมีน้อย ร้อยละ 9.8 ไม่มีโอกาสให้ลูกหลานเรียน ร้อยละ 2.4 และขาดความเชื่อมั่นในคุณภาพครู/อาจารย์ ร้อยละ 2.4

2.10.5 สภาวะของความยากจนในหมู่บ้าน รวมทั้งความคิดเห็นของชาวบ้านต่อสภาพเศรษฐกิจภายใน และภายนอกหมู่บ้าน ข้อเสนอแนะของชาวบ้านต่อการแก้ไขปัญหาเศรษฐกิจ

ชาวบ้านในชุมชนแห่งนี้ไม่มีความยากจนปรากฏเด่นชัดเนื่องจากเป็นชุมชนที่อยู่ใกล้เมือง อีกทั้งยังเป็นชุมชนที่ก้าวทันกระแสโลกาภิวัตน์ควบคู่กับมีโรงงานอุตสาหกรรมอยู่ในชุมชนเป็นจำนวนมากจึงทำให้ชาวบ้านในชุมชนส่วนใหญ่มีงานทำได้ง่ายขึ้นนั่นเอง

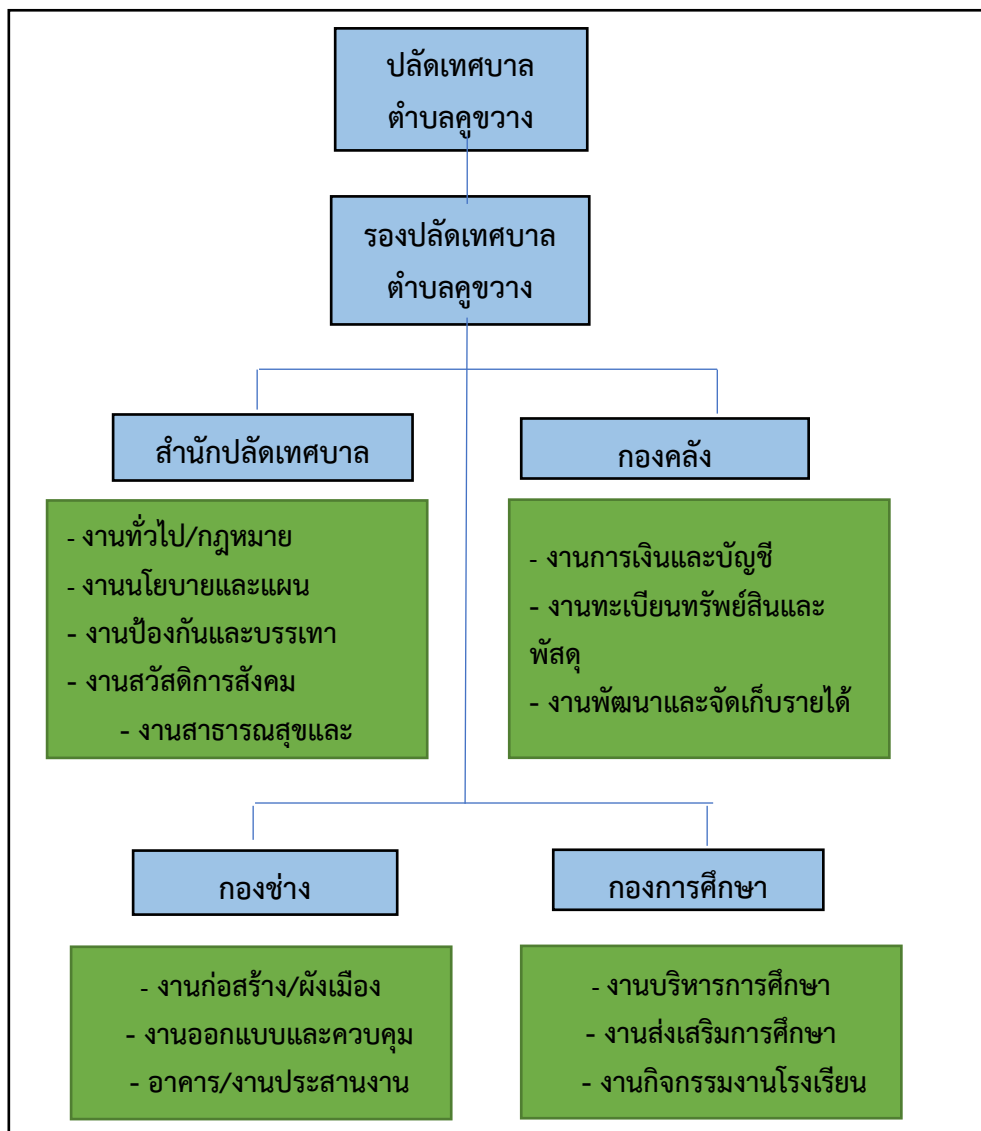
2.10.6 บทบาทของธนาคารข้าว ธนาคารโค-กระบือ ในทางเศรษฐกิจ กิจกรรมพัฒนาต่างๆในหมู่บ้าน เช่น กลุ่มออมทรัพย์ กลุ่ม ธ.ก.ส. และกลุ่มผลประโยชน์อื่นๆ พร้อมทั้งปัญหาและอุปสรรคในการดำเนินงาน จากการสัมภาษณ์ผู้บริหารและชาวบ้านในชุมชนพบว่าในพื้นที่ชุมชนไม่มีธนาคารข้าวและธนาคารโค-กระบือ

2.10.7 ปัญหาหนี้สิน การเข้าถึงแหล่งเงินทุน อิทธิพลของการขายของเร่งจากภายนอกเข้ามาในหมู่บ้าน การให้เครดิตหรือสินเชื่อ และผลต่อสถานภาพทางเศรษฐกิจของชาวบ้าน

จากการลงพื้นที่สำรวจและสังเกตจากค่าเฉลี่ยที่ได้จากแบบสอบถามพบว่าชาวบ้านในชุมชนไม่มีปัญหาเรื่องหนี้สิน

2.11 ข้อมูลด้านการเมืองและการปกครองท้องถิ่น

2.11.1 โครงสร้างการปกครองของชุมชน (ชื่อฝ่ายปกครอง ผู้นำกลุ่มหรือคุ้มบ้าน)



ส่วนที่ 3

ผลการวิเคราะห์ชุมชน

3.1 ผลการวิเคราะห์สถานการณ์ของชุมชน

จุดแข็งของชุมชน

- ชุมชนแห่งนี้มีการทำเกษตรทฤษฎีใหม่ตามแนวพระราชดำริพระบาทสมเด็จพระปรมินทรมหาภูมิพลอดุลยเดชมาปรับใช้ในการประกอบอาชีพเกษตรกรรมของตนเอง
- ชุมชนแห่งนี้มีการก่อตั้งศูนย์การเรียนรู้เศรษฐกิจพอเพียงและศูนย์การเรียนรู้ภูมิปัญญาท้องถิ่น (สินค้า OTOP) วิถีคลองบางหลวงวิถีมอญ
- มีการคมนาคมที่สะดวกมากขึ้น
- ชุมชนแห่งนี้กลุ่มที่เป็นสื่อกลางในการประชาสัมพันธ์เผยแพร่การท่องเที่ยวเชิงนิเวศของชุมชนนั้นก็คือกลุ่มปั่นจักรยานนั่นเอง

จุดอ่อน

- ในบริเวณชุมชนมีสุนัขจรจัดและสุนัขที่มีเจ้าของเป็นจำนวนมาก ซึ่งการที่มีจำนวนสุนัขมากปัญหาสำคัญที่ตามมาคือ การถ่ายอุจจาระและปัสสาวะของสุนัข บางครั้งมีชาวบ้านในชุมชนโดนสุนัขกัด ซึ่งส่วนใหญ่จะเป็นสุนัขที่มีเจ้าของและจะมีการเรียกร้องค่าเสียหายกันระหว่างเจ้าของสุนัขและผู้ที่ถูกโดนสุนัขกัด

โอกาส

- ประชาชนสามารถเข้าถึงสื่อมวลชน (Mass Media) ได้ร้อยละ 100
- หน่วยงานของรัฐและเอกชนรวมทั้งชาวบ้านในชุมชนกำลังร่วมมือกันดำเนินการก่อสร้างโฮมสเตย์และศูนย์การเรียนรู้วัฒนธรรมไทยและวัฒนธรรมมอญขึ้นเพื่อส่งเสริมการท่องเที่ยวเชิงธรรมชาติและเผยแพร่ศิลปวัฒนธรรมไทยและมอญเนื่องจากชุมชนแห่งนี้เป็นอีกชุมชนที่มีการผสมผสานทางวัฒนธรรมอีกทั้งยังมีความอุดมสมบูรณ์ทางธรรมชาติเพื่อเป็นส่งเสริมการท่องเที่ยวเชิงนิเวศและสร้างรายได้ให้กับคนในชุมชน

ภัยคุกคาม

- บริเวณชุมชนมีโรงงานอุตสาหกรรมรายล้อมชุมชนซึ่งโรงงานมีการปล่อยควันออกมาจากโรงงานสู่ชุมชนจนทำให้ชุมชนเกิดมลภาวะที่เป็นพิษทางอากาศรวมทั้งโรงงานยังมีการปล่อยน้ำเสียลงสู่แม่น้ำ ลำคลองในชุมชนจนทำให้เกิดน้ำเน่าเสีย
- ในชุมชนมีโรงงานอุตสาหกรรมเป็นจำนวนมาก จึงทำให้มีประชากรแฝงเกิดขึ้นในชุมชนนั่นก็คือแรงงานต่างด้าวที่ทำงานในโรงงานอุตสาหกรรม ส่วนมากเป็นชาวพม่า และ ชาวเขมร ซึ่งมีทั้งแรงงานต่างด้าวเข้าถูกกฎหมายและผิดกฎหมายจึงส่งผลให้เกิดปัญหาการแย่งใช้ทรัพยากรระหว่างชาวบ้านในชุมชนและแรงงานต่างด้าวเช่น ปัญหาการใช้สถานพยาบาล ปัญหาในด้านแหล่งค้าขายและปัญหาในด้านอาชญากรรม เป็นต้น
- เนื่องจากชุมชนมีโรงงานอุตสาหกรรมจึงทำให้มีการจราจรติดขัด ในช่วงเวลาเช้างานและเวลาเลิกงาน
- ประชากรแฝงที่เกิดขึ้นในชุมชนก่อปัญหาในกับคนในชุมชน บางครั้งกลุ่มประชากรแฝงเหล่านี้ขโมยเก็บพืชผลทางการเกษตรที่ชาวบ้านได้ปลูกไว้มารับประทาน เนื่องจากบริเวณที่ชาวบ้านปลูก

พีชผลทางการเกษตรไม่มีรั้วล้อมรอบอย่างชัดเจนจึงทำให้กลุ่มประชากรแฝงสามารถเข้าไปเก็บ
พีชผลทางการเกษตรได้ เหตุการณ์นี้สะท้อนถึงแนวคิด (Culture Shock)

3.2 แผนพัฒนาชุมชนระยะ 3-5 ปี

จากข้อมูลของทางเทศบาลตำบลคูขวาง พบว่าไม่มีโครงการย้อนหลังในระบบ มีเพียงแต่โครงการที่กำลังพัฒนาปี พ.ศ. 2561-2564 ซึ่งมีดังต่อไปนี้

ด้านการศึกษา

ที่	โครงการ	วัตถุประสงค์	เป้าหมาย (ผลผลิตของ โครงการ)	งบประมาณและที่มา				ตัวชี้วัด (KPI)	ผลที่คาดว่าจะ ได้รับ	หน่วยงาน รับผิดชอบ
				2561 (บาท)	2562 (บาท)	2563 (บาท)	2564 (บาท)			
1	โครงการ สนับสนุนอาหาร เสริม(นม)ให้แก่ นักเรียนโรงเรียน วัดบ่อทอง	เพื่อให้เด็ก นักเรียนได้รับ สารอาหาร ครบทั้ง 5 หมู่	ดำเนินการ จัดซื้ออาหาร เสริม (นม)	800,000 ทต.คูขวาง	800,000 ทต.คูขวาง	800,000 ทต.คูขวาง	800,000 ทต.คูขวาง	เด็ก นักเรียน	เด็กนักเรียน ได้ สารอาหาร ครบทั้ง 5 หมู่	กอง การศึกษา
2	โครงการ ปรับปรุง/ต่อ เติม/ซ่อมแซม ศูนย์พัฒนาเด็ก เล็ก	เพื่อปรับปรุง/ ต่อเติม/ ซ่อมแซม ศูนย์พัฒนา เด็กเล็ก	เด็กนักเรียน ศูนย์พัฒนา เด็กเล็ก	500,000 ทต.คูขวาง	500,000 ทต.คูขวาง	500,000 ทต.คูขวาง	500,000 ทต.คูขวาง	ศูนย์ พัฒนา เด็กเล็ก บ้านบ่อ ทอง	เด็กนักเรียน ศูนย์พัฒนา เด็กเล็กมี ความ ปลอดภัย	กอง การศึกษา
3	โครงการจัดทำ ห้องสมุด ประชาชน/แหล่ง เรียนรู้ชุมชน	เพื่อให้ ประชาชนได้มี ความรู้ด้าน การศึกษามาก ยิ่งขึ้น	สร้าง ห้องสมุด ประชาชนใน ตำบลจำนวน 1 แห่ง	200,000 ทต.คูขวาง	200,000 ทต.คูขวาง	200,000 ทต.คูขวาง	200,000 ทต.คูขวาง	ห้องสมุด ประชาชน 2 แห่ง	ประชาชน ได้โอกาสหา ความรู้เพิ่ม มากขึ้น	กอง การศึกษา

ด้านสังคมสงเคราะห์

ที่	โครงการ	วัตถุประสงค์	เป้าหมาย (ผลผลิต ของ โครงการ)	งบประมาณและที่มา				ตัวชี้วัด (KPI)	ผลที่คาดว่าจะ ได้รับ	หน่วยงาน รับผิดชอบ
				2561 (บาท)	2562 (บาท)	2563 (บาท)	2564 (บาท)			
1	โครงการ ส่งเสริมหรือ ดำเนินการ สงเคราะห์ ผู้ประสบภัย พิบัติ	เพื่อ ช่วยเหลือ/ บรรเทาความ เดือดร้อนที่ เกิดจากภัย พิบัติ	ผู้ที่ได้รับ ความ เดือดร้อน จากภัยพิบัติ ต่างๆ	100,000 ทต.คูขวาง	100,000 ทต.คูขวาง	100,000 ทต.คูขวาง	100,000 ทต.คูขวาง	จำนวน กิจกรรม/ โครงการที่ ดำเนินการ ตาม รายละเอียด ของ โครงการ	ผู้ประสบภัย มีความ เป็นอยู่ที่ดีขึ้น	สำนักปลัด
2	โครงการ ซ่อมแซมที่อยู่ อาศัยให้แก่ผู้ ยากจน	เพื่อให้ผู้ ยากไร้ใน พื้นที่มี คุณภาพชีวิต ที่ดีขึ้น	ก่อสร้าง ซ่อมแซมที่ อยู่อาศัยให้ ผู้ยากจน	100,000 ทต.คูขวาง	100,000 ทต.คูขวาง	100,000 ทต.คูขวาง	100,000 ทต.คูขวาง	ซ่อมแซมที่ อยู่อาศัยให้ ผู้ยากจน	ผู้ยากไร้มี คุณภาพชีวิต ที่ดีขึ้น	สำนักปลัด
3	โครงการ ส่งเสริมและ พัฒนา เด็ก เยาวชน ผู้สูงอายุ และผู้ พิการ	เพื่อพัฒนา ศักยภาพ เด็ก สตรี เยาวชน ผู้สูงอายุ และ ผู้พิการใน ตำบล	เด็ก สตรี เยาวชน ผู้สูงอายุ และผู้พิการ	50,000 ทต.คูขวาง	50,000 ทต.คูขวาง	50,000 ทต.คูขวาง	50,000 ทต.คูขวาง	เด็ก สตรี เยาวชน ผู้สูงอายุ และผู้พิการ	เด็ก เยาวชน ผู้สูงอายุ และผู้พิการมี ชีวิตคุณภาพ ชีวิตดีขึ้น	สำนักปลัด

ด้านการศาสนาวัฒนธรรมและนันทนาการ

ที่	โครงการ	วัตถุประสงค์	เป้าหมาย (ผลผลิต ของ โครงการ)	งบประมาณและที่มา				ตัวชี้วัด (KPI)	ผลที่คาดว่าจะได้รับ	หน่วยงาน รับผิดชอบ
				2561 (บาท)	2562 (บาท)	2563 (บาท)	2564 (บาท)			
1	โครงการฟื้นฟู ประเพณีและ อนุรักษ์ วัฒนธรรม ท้องถิ่น	เพื่ออนุรักษ์ ประเพณี และ วัฒนธรรม ต่าง ๆ ใน ตำบล	เพื่อปลูก จิตสำนึก ให้กับเด็ก เยาวชน และ ประชาชน ในพื้นที่	500,000 ทต.คูขวาง	500,000 ทต.คู ขวาง	500,000 ทต.คู ขวาง	500,000 ทต.คูขวาง	เยาวชน/ ประชาชน ในพื้นที่	เพื่ออนุรักษ์ ประเพณีและ วัฒนธรรม ต่างๆในตำบล	กอง การศึกษา
2	โครงการ ‘รวม ใจไทย-รามัญ’	เพื่ออนุรักษ์ ด้านศิลปะ วัฒนธรรม ประเพณี และภูมิ ปัญญาของ คนไทยเชื้อ สายมอญ	ดำเนิน โครงการ รวมใจไทย รามัญ ประจำปี 2559 อนุรักษ์ด้าน ศิลปวัฒนธรรม	400,000 ทต.คูขวาง	400,000 ทต.คู ขวาง	400,000 ทต.คู ขวาง	400,000 ทต.คูขวาง	จำนวน กิจกรรม/ โครงการ ที่ ดำเนินกา รตาม รายละเอียด ของ โครงการ	เพื่ออนุรักษ์ วัฒนธรรมและ ภูมิปัญญาของ คนไทยเชื้อ สายมอญ	กอง การศึกษา
3	โครงการจัดหา สถานที่ออก กำลังกายและ เครื่องออก กำลังกาย กลางแจ้ง	เพื่อส่งเสริม การออก กำลังกาย ให้แก่ ประชาชน	ประชาชนมี สุขภาพ ร่างกาย แข็งแรง สมบูรณ์	200,000 ทต.คูขวาง	200,000 ทต.คู ขวาง	200,000 ทต.คู ขวาง	200,000 ทต.คูขวาง	จำนวน กิจกรรมที่ ดำเนินกา รตาม รายละเอียด ของ โครงการ	ประชาชนมี สถานที่ออก กำลังกาย	กอง การศึกษา

ด้านสร้างความเข้มแข็งของชุมชน

ที่	โครงการ	วัตถุประสงค์	เป้าหมาย (ผลผลิตของ โครงการ)	งบประมาณและที่มา				ตัวชี้วัด (KPI)	ผลที่คาดว่าจะได้รับ	หน่วยงาน รับผิดชอบ
				2561 (บาท)	2562 (บาท)	2563 (บาท)	2564 (บาท)			
1	โครงการ เทศบาล เคลื่อนที่พบ ประชาชน	เพื่อรับฟัง ปัญหาและ ให้บริการแก่ ประชาชนใน เรื่องต่างๆที่ เกี่ยวข้อง	ออกหน่วย บริการ เคลื่อนที่ตาม หมู่บ้านต่าง ๆ หมู่ที่ 1-5	300,000 ทต.คู ขวาง	300,000 ทต.คู ขวาง	300,000 ทต.คูขวาง	300,000 ทต.คู ขวาง	หมู่ที่ 1-5	เพื่อ รับทราบ ปัญหาและ บริการแก่ ประชาชน สะดวกมาก ขึ้น	สำนักปลัด
2	โครงการ ส่งเสริมการ จัดประชุมเวที ประชาคม หมู่บ้านและ ตำบล	เพื่อส่งเสริม การจัดเวที ประชาคม หมู่บ้านและ ตำบลให้มี ประสิทธิภาพ	การจัดเวที ประชาคม หมู่บ้านและ ตำบลหมู่ที่ 1- 5	100,000 ทต.คู ขวาง	100,000 ทต.คู ขวาง	100,000 ทต.คูขวาง	100,000 ทต.คู ขวาง	หมู่ที่ 1-5	การจัดเวที ประชาคม หมู่บ้านและ ตำบลมี ประสิทธิภาพ มากขึ้น	สำนักปลัด

ส่วนที่ 4

สรุปผลการศึกษา และข้อเสนอแนะ

จากการวิเคราะห์ข้อมูลมุ่งสู่โจทย์วิจัย/โครงการ

จากการวิเคราะห์ข้อมูลพบว่า พื้นที่หมู่ 1 และ หมู่ 2 เทศบาลคูขวาง อำเภอลาดหลุมแก้ว จังหวัดปทุมธานี เป็นพื้นที่ได้รับการพัฒนาอย่างต่อเนื่องจนนำไปสู่การเปลี่ยนแปลงทางโครงสร้างของสังคม ในมิติทางเศรษฐกิจ การเมือง สังคม และวัฒนธรรม จนในที่สุดพัฒนาไปสู่ความทันสมัย (Modernization) ภายใต้กระแส (Globalization) ปัจจุบันอาจกล่าวได้ว่า พื้นที่ศึกษาได้เข้าสู่ยุคทุนนิยม (Capitalism) อย่างเต็มตัวเนื่องจากมีโรงงานมากกว่า 38 แห่ง ที่รายล้อมทั้งในและนอกชุมชน นอกจากนี้การเข้ามาของห้างสรรพสินค้าขนาดใหญ่ (ได้แก่ บิ๊กซี และ โลตัส) และร้านสะดวกซื้อ (ได้แก่ 7-11 และ 108 ซุป) สะท้อนถึงระบบทุนนิยมที่นำไปสู่การเปลี่ยนแปลงอาชีพ จากการสัมภาษณ์ชี้ให้เห็นว่าอาชีพดั้งเดิมของคนในพื้นที่คืออาชีพเกษตรกรรม แต่ทว่าการเข้ามาของโรงงานและการพัฒนาให้เข้าสู่ความเป็นเมือง พบว่าชาวบ้านได้เปลี่ยนอาชีพจากเกษตรกรรมเป็นอาชีพรับจ้างทั่วไปและพนักงานบริษัทเอกชน

นอกจากนี้ยังเป็นพื้นที่ใกล้กับตลาดค้าส่งที่ใหญ่ที่สุดในประเทศไทย จึงส่งผลให้ชาวบ้านเข้าถึงการค้าได้อย่างเสรี (Free Trade Market) ในส่วนด้านการเมือง พบว่า ชาวบ้านได้ตระหนักถึงสิทธิและให้ความร่วมมือกับทางภาครัฐบางประเด็นที่พวกเขาสนใจ อย่างเช่นการจัดกิจกรรมผู้สูงอายุ การตั้งแกนนำประท้วงทางการเมือง จากการสำรวจในพื้นที่พบว่าพื้นที่นี้มีความโดดเด่นทางชาติพันธุ์มอญ เนื่องจากบริเวณชุมชนแห่งนี้มีชาติพันธุ์มอญอาศัยอยู่ร้อยละ 70 ของประชากรทั้งหมด รวมทั้งพื้นที่ตรงนี้เป็นส่วนหนึ่งของชุมชนสามโคกที่สมเด็จพระนเรศวรมหาราชอนุญาตให้ชาติพันธุ์มอญตั้งถิ่นฐานตั้งแต่สมัยอยุธยา ดังนั้นพื้นที่ศึกษานี้ยังมีกลิ่นอายวัฒนธรรมมอญให้ผู้คนเข้ามาศึกษาพื้นที่ได้เรียนรู้ จากวัฒนธรรมที่โดดเด่นของชาติพันธุ์มอญ รวมทั้งการเข้ามาของทุนนิยมจึงทำให้หน่วยงานภาครัฐและชาวบ้านได้ร่วมกันการสร้างสินค้าผ่านทางวัฒนธรรม (Commoditization of Culture) โดยมีศูนย์ส่งเสริมการเรียนรู้ชุมชนท่องเที่ยว OTOP นวัตวิถี เป็นแหล่งสร้างรายได้ให้กับกลุ่มชาวบ้าน

จากข้อมูลทีกล่าวมาข้างต้นชี้ให้เห็นว่าพื้นที่ศึกษาเป็นพื้นที่ที่มีการเปลี่ยนผ่านจากชุมชนชนบท (Traditional Community) เป็นชุมชนกึ่งเมือง (Semi-Urban Community) โดยผ่านกระบวนการของความทันสมัย (Modernization) การเข้ามาของโรงงานอุตสาหกรรมนำไปสู่การเปลี่ยนแปลงของระบบเศรษฐกิจ จากเศรษฐกิจการเกษตรแบบดั้งเดิมเป็นเศรษฐกิจแบบอุตสาหกรรมที่ขึ้นกับเครื่องจักร (Industrialization) ดังนั้นความเป็นปัจเจกบุคคล (Individualism) จึงได้คลืบคลานเข้ามาแทนที่ความสัมพันธ์ของคนในชุมชน คณะวิจัยได้ประชุมปรึกษาหารือกันพบว่าการแก้ปัญหาทางเศรษฐกิจคงไม่ใช่องค์ประกอบสำคัญที่จะสามารถยกระดับคนในชุมชนได้ นักวิจัยจึงนำ แนวคิดของ Amartya Sen ผู้ซึ่งได้รับรางวัลโนเบลสาขาเศรษฐศาสตร์ในปี 1999 ได้เสนอแนวคิด “ความสามารถของมนุษย์” (Human Capabilities) มาเป็นกรอบในโครงการนี้ ในแง่ ‘Capability’ คือโอกาส ทางเลือก หรือเสรีภาพในการบรรลุสิ่งที่ปัจเจกบุคคลแต่ละคนให้คุณค่า

จากการวิเคราะห์ข้อมูลและฐานคิดของ Amartya Sen และ กรอบของ SDGs นำไปสู่โจทย์วิจัยดังนี้

1) The Use of Blood Stain Removal from Spinach Extract :

ดำเนินการศึกษาโดย อาจารย์ ดร.นลินอร นัยปลอด

2) Mass Media and Messages in the Empowerment of Women : The Case Study of the Semi-Urban Community, Pathum Thani Province, Thailand :

ดำเนินการศึกษาโดย อาจารย์ ดร.เบญจภา ไกรทอง

3) การท่องเที่ยววิถีชีวิตประเพณีชาวมอญเมืองปทุมธานี :

ดำเนินการศึกษาโดย อาจารย์ ดร.สุภารัตน์ คำเพราะ

4) การพัฒนาแอปพลิเคชันบนมือถือสำหรับแหล่งท่องเที่ยวชุมชนคลองบางหลวงหมู่ 1 และ หมู่ 2 ตำบลคูขวาง อำเภอลาดหลุมแก้ว จังหวัดปทุมธานี :

ดำเนินการศึกษาโดย อาจารย์กัตตกมล พิศแสงาม